

# GÖRDÜLŐ IDŐ

*Régészeti feltárások az M7-es autópályán  
Somogy megyei szakaszán  
Zamárdi és Ordacsehi között*



**Rolling Time**

*Excavations on the M7 Motorway*

*in County Somogy between Zamárdi and Ordacsehi*

## BALATONSZEMES-SZEMESI-BEREK



BONDÁR MÁRIA-HONTI SZILVIA-MÁRKUS GÁBOR-NÉMETH  
PÉTER GERGELY

*A lelőhely neve:* Balatonszemes-Szemesi-berek (M7/S-13)

*A feltárt terület nagysága:* 42 000 m<sup>2</sup>

*A feltárás ideje:* 1999–2000

*Az előkerült objektumok száma:* 749

*A lelőhelyen megtalált korok:* középső újkőkor (dunántúli vonaldíszes kerámia kultúrája), késő rézkor (badeni kultúra), kora bronzkor (Somogyvár–Vinkovci-kultúra), késő bronzkor (urnamezős kultúra), késő vaskor (La Tène D), római kor (2–3. század), népvándorlaskor (5. század).

*Ásatásvezető:* Honti Szilvia–Németh Péter Gergely

*Közlemények a lelőhelyről:* Bondár–Honti–Kiss 2000, 95–99; Honti et al. 2002, 6–9.

A lelőhely Balatonszemes községtől nyugatra található, a Balaton egyik hajdani öble partján. Ebbe a mára elmocharasodott öbölbe vezetí vizét a Tetves-patak, ami az egyik, Külső-Somogyra jellemző D–É-i irányú vízfolyás. Mind a Lelle és Szemes között húzódó mocsár környéke, mind a patak partja évezredekken át lakott volt. Ezt a hosszan elnyúló régészeti lelőhelyet vágja át az autópálya nyomvonala és az ide tervezett csomópont (108. kép). A mocsártól (berek-től) és a pataktól keletre húzódó oldal enyhe emelkedővel megy át egy platóba, ami a balatonszemes-bagódombi lelőhely melletti meredek falú dombháttal zárul.

Maga a lelőhely a vízparti sávon húzódik végig, 100–500 m szélességben. A terepbejáráskor a felszínen viszonylag kevés edénytöredéket találtunk; a feltárás során bebizonyosodott, hogy ennek oka az intenzív talajművelés volt. A felső szántott-rigolított rétegben az őskori kerámiaanyag szinte teljesen megsemmisült, sok esetben a régészeti objektumoknak már csak az alját lehetett megfigyelni. A feltárt területen a dunántúli vonaldíszes kerámia kultúrája és a badeni kultúra leletei voltak túlsúlyban, ezen kívül kora és késő bronzkori, valamint kelta, római és népvándorlás kori objektumokat tártunk fel. A kutatott terület a késő kelta és római telepnek, valamint a késő bronzkori

temetőnek csak a szélét érintette, míg az újkőkori objektumok egy, a késő rézkoriak pedig két nagyobb, összefüggő felületen helyezkedtek el. Jelentős eredményeket hoztak a badeni kultúra településszerkezetéről megismert új adatok, a korai bronzkor eddig alig ismert átmeneti időszakának új leletanyaga és egy korai népvándorlás kori temető (123. kép).

Legnagyobb számban a középső újkőkori *dunántúli vonaldíszes kerámia kultúrájának* telepjelenségei kerültek elő. Az összesen 82 objektum a feltárási területen mintegy 150 m szélességben húzódik, ezen belül sűrűbben egy 50 m-es sávban. Többségük szabálytalan földkitermelő gödör, illetve ilyen objektum alja, emellett átégett falú füstölővermeket is feltártunk. A telep nyugati részén több tapasztott tüzelőlapú tűzhely és hamusgödörrel rendelkező, boltozatos, kisméretű kemence került elő. Egyelőre ismeretlen funkciójú az a 35 m hosszúságban húzódó, É–D-i irányú oszlopsor, amely nagyjából a neolitikus telep közepén fut végig. A vastag oszlopoknak kiásott nagyméretű lyukak oválisak, lefelé szűkülnek, többenél kis peremet, illetve lejjebb egymást metsző kettős kört (körszeletet) lehetett megfigyelni. A beásott faoszlopok maradványait nem találtuk meg, minden bizonnyal kiemelték őket a helyükből.

Az előkerült, jelentős számú kerámia a vonaldíszes kerámia kultúrájának dél-dunántúli fiatalabb időszakába (keszthelyi csoport) tartozik. Előfordul néhány kottafejes és vékony vonalas díszű edénytöredék is, ezek a Dunántúl északi részével és Szlovákia területével mutatnak kapcsolatot. A pattintott kőeszközök többsége bakonyi radiolaritból készült. A csiszolt kőeszközök között kőbalta és véső töredéke, kőbunkó, őrlőkövek és töredékeik említethetők. A rituális tárgyi emlékek közé tartozik egy nőt ábrázoló agyagszobrocska. Lapos fején bevágott vonalak jelzik a szemet és az orrot; göndör, kontyba fogott haja erősen kihangsúlyozott, lapos testén a karokat és a lábakat csak jelzésszerűen alakították ki (ld. 4. kép). Megemlíthető még egy, feltehetően edény oldalát díszítő állatfej: az apró agyagszobrocskán hangsúlyos orr, két nagy, felálló fül vagy szarv látható, a szemetet és a száját bekarcolt vonal jelzi.

A feltárási délnyugati részén kerültek elő a késő rézkori *badeni kultúra* települési objektumai, amelyek a kerámiaanyag alapján a kultúra idősebb és középső időszakára keltezhetők. Az objektumok egy része sekély gödör, kevés leletanyaggal. Előfordulnak nagyméretű, néhány esetben sárosított vagy döngölt padlós, szabálytalan alakú munka- vagy tárológödrök is. Az egyik

108. kép  
A lelőhely részlete  
légi felvételen



gödörből hasán borda- és hálómintával díszített hombár, valamint egy bütyökdiszes fazék és egy füles korsó töredékei láttak napvilágot (109–110. kép).

Az egyik, igen sok leletet szolgáltató, nagyméretű, szabálytalan alakú gödör (140. gödör) tetején és a felső, kb. 20 cm vastag rétegben rengeteg kerámiatöredék került elő (kétosztású tálak töredékei, mericék, bögrék [111. kép], fazekak maradványai, agyagkanál töredéke, talpas serleg talptöredéke), továbbá csonteszközök és kőpengék. A nagy gödör déli részének alján kerek, függőleges falú gödör (valószínűleg kút) nyílt, délnyugati részében pedig tapasztott tűzhely került elő. A gödör keleti részéhez egy másik nagyméretű kemence csatlakozott, melyet kavicsréteggel alapoztak, majd ezt tapasztották le agyaggal, esetenként cserepekkel. A gödör déli részén is egy „félkész” tűzhely maradványát találtuk meg: a felszínt apró kavicsokkal rakták ki kör alakban, az agyagtapasztás viszont már nem készült el. A tüzelőhelyek értelmezésénél – mivel nem találtunk kemenceboltozatra utaló nyomokat – joggal feltételezzük, hogy lelőhelyünkön az edényégetés primitív módját, az ún. gödöregetés módszerét alkalmazták a korabeli fazekasok. Néprajzi párhuzamokból tudjuk, hogy az ilyen típusú égetésnél egy nem túl mély, 30–35 cm-es gödör képezte a tűzhely alapját, amelynek szélére halmozták fel a gödörből kitermelt földet, egy kisebbfajta töltést építve ily módon. Az edények égetése előtt a kiásott gödröt ki is kellett még szárítani, ezért a gödör alján tüzet gyújtottak (az ásatáson az átégett vörös föld jelzi ezt). Az égetéshez előkészített nedves agyagedényeket a gödör szélén kialakított földhányás elé rakták, hogy azok a szélétől, hirtelen hőmérséklet-ingadozástól védve legyenek. Az égetés megkezdése előtt gallyakat, vesszőket, nádat, állati trágyát tettek a gödörbe, majd erre a fészekre rakták rá az odakészített edényeket. A fészket gallyakkal, szalmával és a korábbi égetések során összetört edénydarabokkal borították be, majd begyújtották a primitív kemencét. A tüzelésnél arra törekedtek, hogy a parazsat minél tovább megőrizték, minél tovább izzítsák. Amikor az egész már vörösen izzott, a tüzet hagyták kialudni, és az edényégető gödröt beborították nedves levelekkel, hamuval, esetleg trágyával, hogy a hőt megőrizték. (Az ásatás alkalmával az ilyen gödrökből vett földminták kiértékelésénél megtudhatjuk, milyen növényeket használtak az edényégetés során.) Amikor az edények kihűltek, az egész kemencét szétbon-



109–110. kép  
Késő rézkori gödörben feltárt  
tárolóedények eredeti  
helyzetben és az egyik  
restaurált edény



tották. Az égetés során összetört edények darabjait a következő égetésnél újra felhasználhatták. Feltételezzük, hogy a gödör szélén lévő kavicsos tapasztás is az égetési technikával hozható összefüggésbe. Hasonló szerkezetű, cserépalapozású kenyérsütő kemencék maradványai is előkerültek, valamint számos alkalmi tűzrakásról tanúskodó tüzelőhely.

Külön álló kerek gödrökbe vagy a nagyobb gödrök betöltésébe több esetben ástak sírokat, gyakran gyermekekét. A zsugorított helyzetben eltemetett halottak mellé mellékletet nem helyeztek, csak a gödrök betöltésének leletanyagából következtethetünk korukra. Két gödör többes temetkezést tartalmazott, az egyikben legalább öt egyén maradványai voltak (112. kép). Az elhunytakat sekély, kerek gödörbe fektették. A gödör egy részén, a sírok felett erősen átégett agyagréteget találtunk. A már földdel befedett sírhelyen nagy tüzet gyújtottak, melyben az elhunytak is megégték. A különleges temetkezés módjának, okának megfejtése további kutatást igényel.

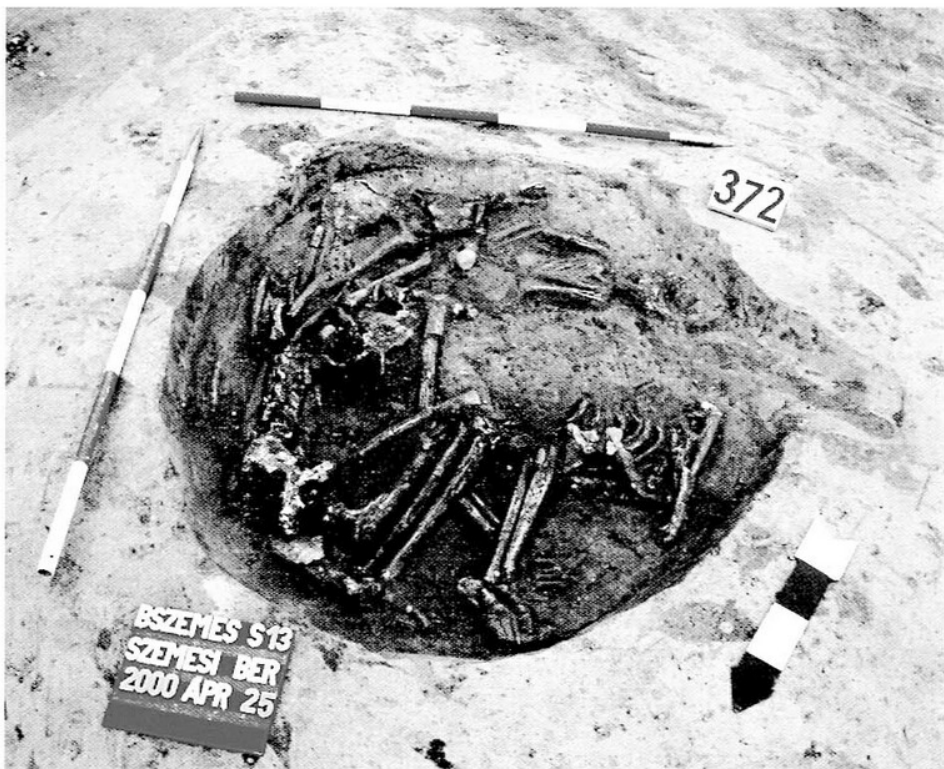
A rézkori telep leletei között különleges funkciójú tárgyakat is találtunk, köztük talpas kelyheket, agyagkanalakat, orsó (vagy spulni) alakú agyagtárgyakat és számos idolt. Ezek az agyagból készült, lapos, cserélhető fejű idolkok gödrökből kerültek elő. Többféle ép és töredékes darabot találtunk, néhányuk díszített (ld. az idolkokat tárgyaló tanulmányt). Mind az újkőkorból, mind a késő rézkorból nagyszámú pattintott kőeszköz és néhány csonteszköz is napvilágot látott.

Jelentős leletanyag került elő a kora bronzkori *Somogyvár–Vinkovci-kultúra* gödreiből is. Az egyikhez egy földbe ásott, tapasztás nélküli boltozatos kemence csatlakozott. A szabálytalan, többnyire mély gödrökből seprűdiszes fazéktöredékek mellett több lekerekített kónikus tál, valamint kis, kétfülű fazék került elő. A leletanyag érdekessége, hogy néhány edényformán a következő időszakban élő kisapostagi kultúra kerámiája felé mutató jellemzők is megfigyelhetők.

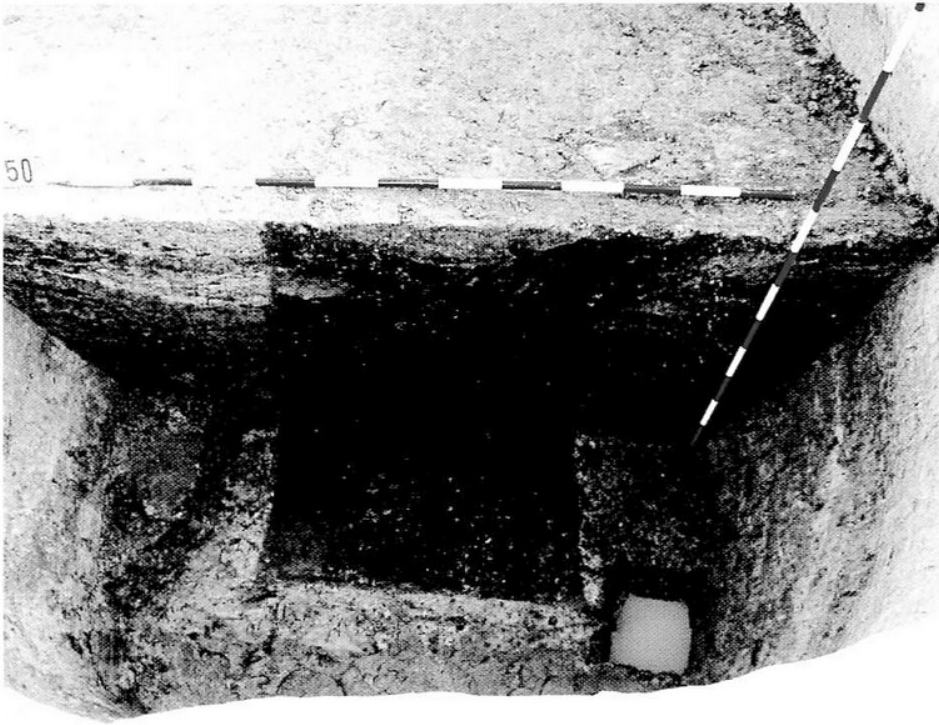
Egyetlen, a késő bronzkori *urnamezős kultúrába* tartozó urnasír került elő, benne a hamvak között két bronz karperec feküdt.



111. kép  
Késő rézkori bögrék



112. kép  
Emberi csontvázak késő rézkori gödörben



113. kép  
Római kori kút (550–551.  
objektum) faszerkezettel

A kelták a Kárpát-medencei életük kései szakaszában (La Tène D) telepedtek meg ezen a területen. Két ház és két kemence mellett mintegy kéttucatnyi verem került elő a feltárt területen. A gödörházakban cölöplyukat nem találtunk, padlójuk döngölt, gyengén sároszott volt. Az egyiknél sikerült meghatározni a ház belépő padkáját. A másikon a ház közepén egyméteres átmérőjű átégett foltot lehetett megfigyelni, ami talán tüzelőhely lehetett. A kemencék tapasztott sütőfelületében számos kerámiatöredéket találtunk, hamusgödreik hosszú használatról tanúskodnak, az egyik esetében új hamusgödrt is ástak. A lelőhelyen megtalált gödrök döntő része tárolóként szolgált, változatos formáik közül olyan is előfordult, amely már a római korra jellemző. A kelta telepen megtalált leletanyagban túlsúlyban vannak a jól korongolt, szürke, besimított mintás tálak és urnák töredékei. Két, fehér festésű edénytöredék a Gellért-hegyi fazekasműhelyből származik. Az egyik gödörben üreges, bordás bronz karperec töredékei, egy másiktól pedig egy bronzcsipesz került elő.

A 2–3. századra keltezhető római kori telepnek csak a déli szélét érintette a nyomvonal. Ezen a lelőhelyen 1999-ben sikerült feltárnunk Somogy megye első római kori kútját (113. kép). A nagy, 3 m átmérőjű és 3 m mély gödörben lévő kútnak a fadeszkái maradtak meg. A kút faszerkezete ácsolással készült, a deszkák vége túlnyúlt a négyzetes, 105 × 105 cm-es belső méretű kút keretén. A feltörő talajvíz miatt nem lehetett teljesen feltárni, legnagyobb mérhető mélysége 360 cm volt. A kútban egy bronzedény és egy szürke tál (114. kép) mellett sok, többségében díszített *terra sigillata*-töredéket találtunk. Az egyéb kerámiatárgyak között feltűnően nagy a kézikorongon készülték száma. A kút gerendáit nagyjából sugárirányban vágták ki; a fagerendákhoz a ma megszokott vágásidőnél idősebb, 120–150 éves fákat használtak fel. A fák kivágására legkorábban Kr. u. 237-ben kerülhetett sor (a dendrokronológiai vizsgálatokat Grynaeus András végezte). A kút gerendái kocsányos tölgyből készültek; érdekesség, hogy a kútban egy kisméretű, vadalmafából faragott fadugót is találtunk (Babos Károly meghatározása). A kútba beiszapolódott talajból vett mintában számos növényi mag volt: ezek között legnagyobb mennyiségben a búza különböző fajtáinak szemtermései és pelyvatöredékek fordultak



114. kép  
A római kori kútból  
előkerült tál

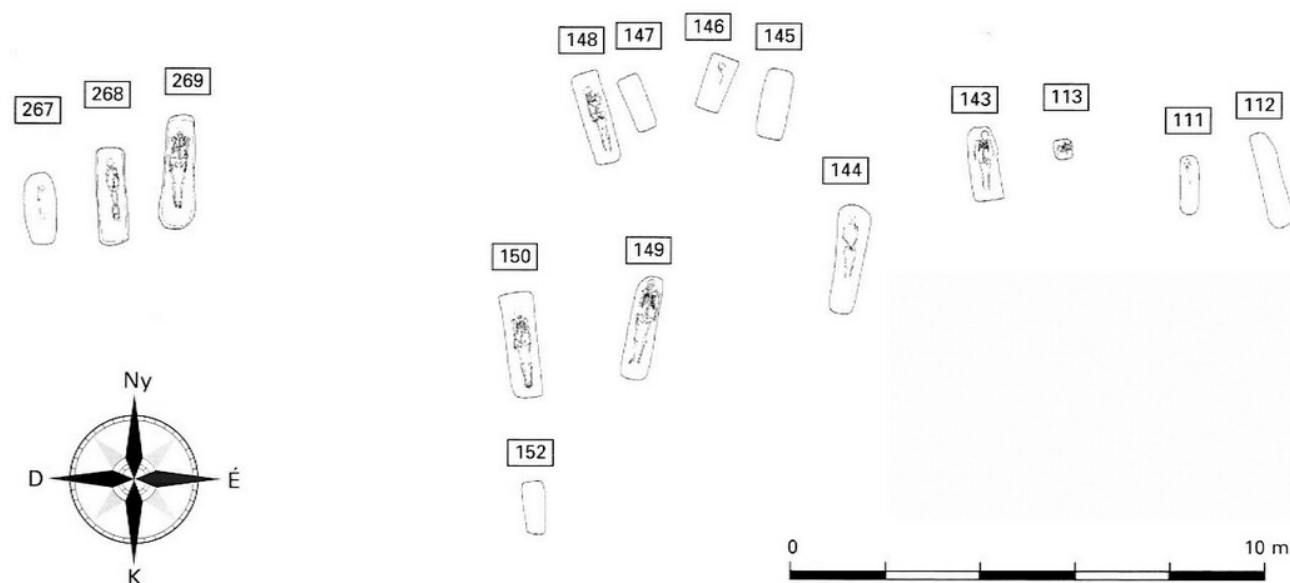
elő, valamint köles, zab, árpa, rozs, lencse, ciorlencse. A természetett növények mellett más, az akkori környezethez tartozó növénymaradványok, gyomok is megőrződtek (ld. az archeobotanikai tanulmányt, 289. oldal).

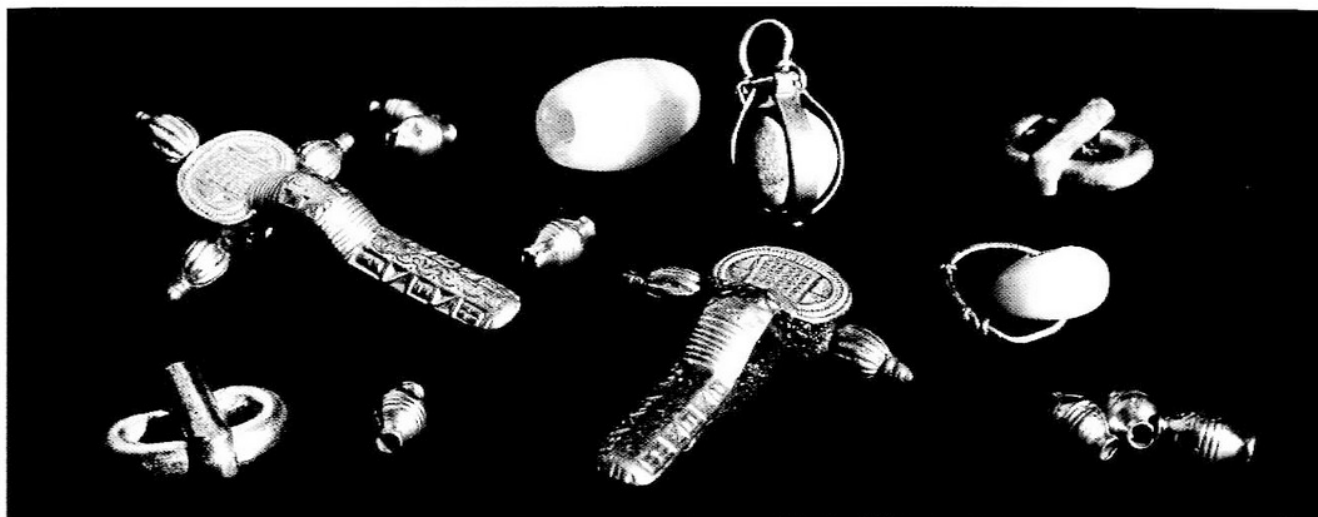
Egy félkörös záródású ároknak csak egy része esik a nyomvonalba, valószínűleg mezőgazdasági jellegű építmény (karám?) lehetett. További két árok is előkerült a környéken, de ezek is kifutnak a feltárás területéről, ezért funkciójuk nem határozható meg. Három,  $3 \times 6$  m-es cölöpszerkezetes építmény is a római korba keltezhető, ezek is a település gazdasági célú építményei közé sorolhatók. Néhány, általában kevés leletanyagot tartalmazó, amfora alakú tárológödör mellett egy nagyobb, szabálytalan alakú római kori gödör is előkerült, felső részén padló maradványaival. Eredetileg mély tárolóverem lehetett, majd ennek feltöltése után egy földfelszínhez közeli építménnyé alakították. Házakat és kemencéket nem találtunk, ennek oka az lehet, hogy a nagy kiterjedésű római kori telepnek csak kis része esik a nyomvonalba. A telep központi része a terepbejárás adatok szerint a nyomvonal-tól északra lehetett.

Nagy jelentőségű az a *kora népvándorlás kori* temető, mely a lelőhely keleti részén a vízparttól 2-300 m-es távolságban került elő. Fontos, hogy a temető teljes egészében feltárt és a sírjai bolygatatlanok, hiszen ebből a korszakból a Kárpát-medencében jobbra csak temetőrészleteket, illetve szórványos sírleteket ismerünk, s a korabeli sírablás miatt gyakran hiányosak a síregyüttesek. A sírmellékletek teljessége lehetőséget nyújt arra, hogy a temetőt használó közösség szociális és társadalmi viszonyairól is képet alkothassunk. A temetőt létesítő germán népesség – a leletanyag tanúsága és a sírok belső összefüggései alapján – egy bő emberöltőnyi ideig élhetett a szemesi határban, és az 5. század utolsó harmadában temetkezett erre a helyre. A temetőben, két sorba rendezve, összesen 14 sírt tártunk fel (115. kép). A Ny-K-i irányítású sírokban a halottakat azonos módon, nyújtott testhelyzetben, a kezeket szorosan a test mellé helyezve temették el. Ez arra enged következtetni, hogy az elhunytakat – hasonlóan a korszak más temetőihez – koporsóba fektetve vagy gyolcsba tekerve helyezték sírba, igaz, ennek konkrét régészeti nyomát jelen esetben nem találtuk meg.

A temetőben azonos arányban találunk felnőtt- és gyermeksírokat. Ez utóbbiak közül öt csecsemőkorú lehetett, kettő pedig 10–14 év közötti fiatal. (Két sír esetében csak a sírgödör mérete alapján lehetett erre következtetni, mivel a csontok elporladtak. Ebben semmi meglepő nincs, mivel a kisgyermek csontjai kevés kalciumot tartalmaznak, és ezért ritkán vagy csak részben

115. kép  
A germán temető sírjainak elhelyezkedése





116. kép  
A 150. sírból előkerült  
ékszer mellékletek  
és viseleti tárgyak

maradnak meg). A hét felnőtt sírjából négyben nő, kettőben férfi nyugodott, az egyik sír halottjának nemét töredékessége miatt nem lehetett meghatározni (ld. az embertani elemzést, 315. oldal). A teljesen feltárt temetőben figyelemre méltó a férfitemetkezések relatíve alacsony száma. A korszak kis sírszámú, töredékes temetőiben másutt is hasonló jelenséget tapasztalhatunk, aminek több magyarázata lehetséges. Egyrészt a kor zavaros viszonyai között a fegyverforgató férfiak közül feltehetően sokan haltak meg otthonuktól távol, erre utalhatnak a magányos harcos-sírok. De elképzelhető az is, hogy a szabad, fegyverviselő férfiak a nőktől és gyermekektől elkülönülten temetkeztek. Erre van példa a germán népek korábbi történetében, de a Kárpát-medencei 5–6. századi emlékből eddig hiányoznak az ilyen jellegű lelőhelyek. A magányos harcos-sírokon túl azonban esetenként feltűnnek szegényes férfisírok a gazdag – és nyilvánvalóan rangos – női sírok környezetében, mint itt is. Ezekről feltételezik, hogy szolgarendűeké lehettek. Elszórtan találkozunk magányos vagy egy-két, szegényes mellékletű, férfi- és női sírt egyaránt tartalmazó temetkezőhelyekkel is. Ezek közé sorolható itt a Szemesi-berekben egy vascsattal és csontfésűvel eltemetett nő sírja, de találtak ilyen sírokat Zamárdi-Kútvölgyi-dűlőben és Ordacsehiben is két lelőhelyen (Csereföldön és Kis-töltésen). Ezeknek az 5. századon belüli pontosabb időrendi besorolását és etnikai hovatartozását a szegényes leletanyag szinte lehetetlenné teszi.

A szemesi temetőben a sírok két, É–D-i irányú sorba rendeződve helyezkednek el, ezeken belül családi kapcsolatokat kifejező csoportokat figyeltünk meg. A keleti, rövidebb sírsor magában alkot egy csoportot. Meghatározó sírja a déli végén egy 25–30 éves nő (148. sír), tőle északra három csecsemőkorú gyermeke fekszik, valamennyi melléklet nélküli. A másik, hosszan elnyúló sírsor déli részén található a legrangosabb sírcsoport, melynek egyetlen felnőtt tagja egyben a legidősebb személy a temetőben. Az 50–60 év közötti nőtől (269. sír) délre temettek el két gazdagon felöltöztetett 10–14, illetve 1–2 év körüli gyermeket (267. és 268. sír). A temető centrális részében található a leggazdagabb viseletű, 30–35 éves nő (150. sír), északi szomszédságában pedig a mindössze egyetlen edénymelléklettel útjára bocsátott 35–45 éves férfi (149. sír). A tőlük északra található öt sír töredékessége miatt csak igen nehezen értékelhető: a rendelkezésre álló adatok alapján három felnőtt (egy nő, egy férfi, illetve egy nem meghatározható nemű), valamint két gyermek maradványai találhatók itt. Mellékletet egyik sír sem tartalmazott.

A férfisírok szegényességével élesen szemben áll a nők gazdagon díszített ruházata. A sírok érintetlensége és a leletek sírbeli elhelyezkedése lehetőséget nyújt a korabeli női viselet rekonstrukciójára.

A 150. sírba eltemetett nő dereka táján előkerült két fibula (116. kép) részben a ruházatot összefogó öv kapcsolására szolgált, részben az övről a térd





117. kép

Az 5. századi germán női viselet rekonstrukciója a szemesi-bereki leletek alapján

alá lógó – az 5. században kialakuló germán női viseletre szerte Európában oly jellemző – díszes szalagot erősítette az övhöz. A szalagra általában különféle dísz- és használati tárgyakat – amuletteket, tarsolyt, késtokot – erősítettek; jelen esetben is egy amulettet, két nagyméretű, csiszolt kalcedonyöngyöt és egy üveggyöngyöt találunk a szalag feltételezett helyén. A hun korban eredő és az 5. század 2. felében is tovább élő szokást tükrözik a hölgy bokáinak külső oldalán talált ovális ezüstcsatok, melyekkel a lábbeli szíját rögzítették. Erre a viseletre utaló csatokat a hun korban és azt követően, férfi- és női sírokból, arany és ezüst kivitelben egyaránt ismerünk (117. kép).

A nő ruházatára vagy ékszerviseletére következtethetünk a nyaka körül, egymástól egyenlő távolságra lévő, bordázott aranygyöngyökből. Ezeket az ingnyakra varrva viselhette, de az is elképzelhető, hogy szerves alapanyagú (valószínűleg bőr) nyaklánc részét képezték. Ez utóbbi feltételezést támogatja a nő bal alkarjánál lelt egy szem aranygyöngy, amely esetleg egy, a nyakláncsal azonos kivitelű karkötő díszje lehetett (116–117. kép).

A 268. sírban fekvő 7-14 éves kislány ferdén záródó felsőruházatát kapcsolta össze a bal vállnál, illetve a mellkas jobb alsó részén található két aranyozott ezüstfibula. Az alsóruhát a kislány derekán egy jobbra záródó, ezüstcsatos bőrv fogta össze. A test jobb oldalán került elő és feltehetően az övhöz tartozott egy vékony bronzkarika, melyre két kicsi bronzcsengő és két üveggyöngy volt felfűzve. A bal alkar belső oldalán egy színes üveggyöngyökkel kivarrott tarsolyt találtunk. Ehhez a tarisznyához tartozott egy rombusz alakú, kisméretű ólomékmérmény és egy borostyángyöngy (117–118. kép).

Egyszerűbb az öltözete a 269. sírban feltárt idős nőnek: egy-egy fibulával a vállnál, illetve középen a dereka alatt összekapcsolt, köpenyszerű hosszú ruhát viselt, külön alsóruhára utaló tárgy vagy cipőcsat nem volt a sírban, ékszer sem hordott (ld. 121. kép).

Nehezebben értelmezhetőek a 267. sírban fekvő 1-2 éves gyermek leletei. A felsőtest bal oldala mellett talált leletek többféle értelmezést is megengednek. Elképzelhető, hogy a gyöngyök, a fibula, a félhold alakú függő és a nagyobbik gyűrű egy szalagra varrva került a sírba a gyermek mellé. A fibula azonban helyzete alapján a ruházat rögzítésére is szolgálhatott, akárcsak a deréktájon talált vaskarika. Ebben az esetben a test mellől előkerült gyöngyök és függő egy nyaklánc részét képezhették, amelyet nem viseleti pozícióban helyeztek a sírba (119. kép).

A családi kapcsolatokat támasztják alá bizonyos leletek is: a 268. gyermek-sírban és a 269. felnőtt női sírban teljesen azonos fibulapár került elő, míg a 150. sírban eltemetett nő arany gyöngysorához tartozó gyöngyszem volt a 267. számú gyermek sírjában. A viselet elemeinek minősége és mennyisége, illetve hiánya egyértelműen utal tulajdonosaik társadalmi helyzetére. Ebből a szempontból figyelemre méltó, hogy a temető nyugati szárnyán eltemetettek egyike mellől sem került elő ékszer vagy viseleti tárgy.

A viselet gazdagságát kiegészítik az ékszerek. Fülbevalót egyetlen sírban találtunk. Ez a kisméretű, aranyból készült, sokszöggombos típus a hun korban kialakuló germán divat jellegzetes ékszere, és igen gyakori az 5. század 2. felében. Általános elemei a női ékszerviseletnek a különféle gyöngyökből készült nyakláncok. Kiemelendő közülük a 150. sír antik eredetű aranygyöngyökből álló nyakdíszje. Figyelemre méltó, hogy valamennyi gyűrű két gyermeksírból került elő (267. és 268. sír), az ékszereket a bal és a jobb kéz ujjain egyaránt viselték. Ezek között legszebbek a vésett díszítésű ezüst fejesgyűrűk, amelyeken asztrális szimbólumok láthatók: oroszlán, skorpió, illetve egy küllős kerék. E szimbólumok germán környezetben való megjelenése keresztény eredetű lehet. A korszak germán népeinek többségéről elmondható, hogy a kereszténységnek – a katolikus egyház által eretneknek tartott – ariánus ágát követték. Ennek ellenére találhatók olyan tárgyak a sírokból, amelyek minden bizonnyal a pogány hitvilághoz



kapcsolódnak. Bajelhárító amulettként viselte a 150. sírban fekvő középkorú nő azt az ezüstbronzsba foglalt, ékszművességi szempontból értéktelen követ, amely a derekáról lógó szalagra volt felvarrva, és minden bizonyosan hasonló mögöttes tartalmat kereshetünk az ugyanott talált két féldrágakő (kalcedon)gyöngy esetében (116. kép). Ezek viselete a nyugati germán világban általánosnak mondható. A 268. sírban totemisztikus hiedelmek nyomát őrzi a gyöngyök közé fűzött szarvasszemfog. A 267. sír csecsemőkorú gyermeke mellett talált apró ezüst félhold alakú csüngő (*lunula*) a hagyományos germán hitvilághoz erősen kötődő szimbólum, mellyel szintén gyakran találkozunk a sírokban.

A szemesi-berki temetőt megismerve felmerül a kérdés, kik és mikor temetkeztek a sírokba. A leletanyag és a sírok belső összefüggéseit vizsgálva megállapíthatjuk, hogy egy-két generáción, 25-50 éven keresztül temetkezettek ide. Az ismertetett temetkezési szokások a temető használatánál sokkal szélesebb korszakra jellemzőek (4-6. század), a tárgyak egy része viszont alkalmas a pontos időrend megállapításához.

Ilyenek azok az általános divattárgyak, illetve viseleti szokásuk, amelyek az 5. század 1. felében (a hun korban) jelentek meg, de rövid idő alatt egész Európában elterjedtek. Ezek egyes típusai etnikumtól független divatcikként az 5. század folyamán végéig használatosak, amint a 268. sír sokszögombos arany fülbevalói és ezüst övcsatja, valamint a 150. sír ezüst cipőcsatjai.

A gyűrűk, és ezen belül különösen a fejesgyűrűk, római hatásra jelennek meg a germán világban a 4. század végén. Feltétlenül római készítménynek kell tartanunk a 150. és a 267. sírban talált bordás aranygyöngyöket, míg a 149. sír gyorskorongon készült edénye érdekes pannoniai kapcsolatra utal. Intercisa/Dunaújváros római erődjének legfelső pusztulási rétegéből (5. század eleje) ismerjük pontos párhuzamát, s keleti gót környezetből (5. század közepe) is került elő hasonló edény.

A Kárpát-medencei leletanyagban egyedülállóak a szemesi temető fibulái. A hasonló fibulák európai elterjedése egyben utal viselőik etnikumára is; a mai Svájc és Dél-Németország határterületén élő nyugati germán alemanok hagyatékához tartoznak. Ezeknek a fibuláknak a feltűnése az 5. század 2. feléből származó Kárpát-medencei emlékanyagban számos kérdést vet fel. A temetőben fibulával eltemetett két nő és két gyermek egyéb etnikumjelző tárgy hiányában, továbbá ezen fibulák kizárólagos alemann környezetben

118. kép  
A 268. sírban feltárt  
ékszmellékletek  
és viseleti tárgyak



119. kép  
A 267. sírból előkerült  
ékszerek és ruhadíszek

való elfordulása alapján alemannak tartható. Fontos hangsúlyozni, hogy a temető északi szárnyán található, melléklet nélküli sírok és az edénymellékletes férfisír esetében az etnikum hitelt érdemlő meghatározására nincs mód, még ha a temetőben nyugvó személyek egy közösséghez tartoztak is.

Arra, hogy a Kárpát-medencébe alemannok települtek volna, nincs történeti adatunk. Több adat szól azonban keleti gótok pannoniai (dunántúli) ténykedéséről. A Keletrómai Birodalom támogatásával – részint a frissen hatalomra kerülő gepidák ellensúlyozására, részint a Pannonia fölötti hatalmuk demonstrálására – 456-ban három király vezetése alatt jelentős, vélhetően több tízezres keleti gót népesség érkezik Pannoniába. Egyik királyuk, Thiudimer és népe a források szerint a Balaton partján foglalt szállást. A keleti gótok viharos, háborúskodással teli 17 évet töltenek itt. 473-ban hazatér az addig Konstantinápolyban nevelkedő trónörökös, a későbbi Nagy Theoderik, aki nem sokkal ezután háborúba keveredik a Keletrómai Birodalommal, minek nyomán a gótok több ágra szakadva, nyugati irányban elhagyják a Kárpát-medencét. Zömük Theoderik vezetésével Itáliába vonul, ahol a század utolsó éveiben megdöntik a szkír származású Odoaker keleti germán államát, és Theoderik létrehozza keleti gót királyságát. Nyugaton az 5. század végén a frankok déli irányba terjesztik ki birodalmuk határait, egymás után legyőzve a tőlük délre lakó germán népeket, a túringeket és az alemannokat. Az alemannok egy része elhagyja hazáját és délen a keleti gótokhoz csatlakozik, amit az Észak-Itáliában keleti gót környezetben megjelenő alemann fibulák is mutatnak. Iordanes gót történetírótól értesülünk arról, hogy Theoderik utasítására egy Pitzia nevű gróf helyreállította a gótok uralmát régi hazájukban, Pannoniában. Ez az esemény 504-re tehető, és mértékadó vélemények szerint a Dráva–Száva közén terjeszkedő gepidákkal szembeni egyszerű katonai akciónak tekinthető.

E történeti adatokból kézenfekvően adódhatna, hogy a szemesi-berki temető népességének megjelenését ehhez a 6. század eleji eseményhez kössük, hiszen, mint láttuk, az alemannok ezzel egy időben, illetve ezt nem sokkal megelőzően jelentek meg a gót birodalom északi területein. Így elképzelhető lenne, hogy 504-ben a gótokkal együtt alemannok is érkeznek Pannoniába. Ezt a feltételezést azonban több okból sem véliük tarthatónak.

Sem az említett történeti forrás, sem régészeti bizonyíték nem szól amellett, hogy a gótok említett akciója a 6. század elején a Drávától északra levő területeket is érintette, kiváltképp hogy a Balaton déli partjáig hatoltak volna. Arra sincs adat, hogy a Dél-Dunántúl a 6. században Theoderik gót birodalmához tartozott volna. Emellett a balatonszemesi temető valamennyi fibulája – bár egy részük hosszú idejű használatot mutat, amint erről a javítások is tanúskodnak – korábbi típust képvisel, mint az Észak-Itáliában talált, az 5–6. század fordulójára keltezhető alemann fibulák. A 267. sír fibulájának testvérpárját az alemann törzsterületről, a dél-németországi Heilbronn-Böckingen temetőjéből ismerjük.

Mindent összevetve tehát a temető használatának korát az 5. század második felére–utolsó harmadára tehetjük, s az itt megjelenő népességet – a felékszerezett nőket legalábbis – alemannak tartjuk. Megtelepedésük pontos történeti hátterének megrajzolása azonban további kutatásokat igényel.



## KÉSŐ RÉZKORI IDOLOK BALATONSZEMES-SZEMESI-BEREK LELŐHELYRŐL

BONDÁR MÁRIA

*A tárgy neve:* idol töredéke (120. kép 1)

*Anyaga:* égetett agyag

*Rövid leírása:* Szürke, karcsú derekú női idol töredéke, mellkasán finoman bekarcolt keresztzalaggal díszítve.

*Mérete:* h.: 8,8 cm, sz.: 5,5–3–5 cm, v.: 1,1 cm

*Lelőhelye:* Balatonszemes-Szemesi-berek (M7/S-13)

*Kora:* késő rézkor, badeni kultúra

*Objektum:* 453. gödör

*Őrzési helye:* KAPOSVÁR, Rippl-Rónai Múzeum

*Azonosító száma:* 18.3/453.3.

*A tárgy neve:* idol töredéke (120. kép 2)

*Anyaga:* égetett agyag

*Rövid leírása:* Vöröses színű, nagyméretű, lapos idol díszítetlen felsőtestének töredéke.

*Mérete:* h.: 6,8 cm, sz.: 9,4–5 cm, v.: 1,2 cm

*Lelőhelye:* Balatonszemes-Szemesi-berek (M7/S-13)

*Kora:* késő rézkor, badeni kultúra

*Objektum:* 709. gödör

*Őrzési helye:* KAPOSVÁR, Rippl-Rónai Múzeum

*Azonosító száma:* 18.3/709.13.

*A tárgy neve:* idol (120. kép 3)

*Anyaga:* égetett agyag

*Rövid leírása:* Szürke, fényezett felületű, majdnem ép, díszítetlen idol. Alsó része kismértékben kiegészített.

*Mérete:* m.: 10,8 cm, sz.: 5,5–2,7–4,8 cm, v.: 1,3 cm

*Lelőhelye:* Balatonszemes-Szemesi-berek (M7/S-13)

*Kora:* késő rézkor, badeni kultúra

*Objektum:* 709. gödör

*Őrzési helye:* KAPOSVÁR, Rippl-Rónai Múzeum

*Azonosító száma:* 18.3/709.12.



1



2



3

120. kép  
A badeni kultúra  
antropomorfa  
agyagszobrocskái

A késő rézkori badeni kultúra embere különböző antropomorf ábrázolásokat készített ünnepeire, szertartásaira vagy éppen a halottkultusszal kapcsolatban (idolok, ember alakú halotti urnák, plasztikus módon kialakított, női keblekkel díszített amforák, valamint a csak nemrégén előkerült, emberi arcot mintázó maszk). Somogy megyéből embert formáló urna nem ismeretes, a kebles edények és az idolok jelzik a rituális élet sokrétűségét. Az agyagból készített szobrocskák általános jellemzője: felső- és alsótestük egy-egy egymáshoz illesztett, lekerekített csúcsú, lapos háromszöget formáz. Főként nőket ábrázolnak. Fejük hiányzik, feltételezhetően szerves anyagból készítették el a kívánt fejet, és pálcikára húzva dugták bele a szobrocskákra kialakított függőleges vájatba (120. kép 2). A vájak száma alapján voltak egy-, két- és olykor háromfejű idolok is. A fejet a szertartás során a rítus előírásainak megfelelően cserélgethették. Sajnos, nem tudjuk, hogy a két vagy három fejet egyszerre tették-e az idol testére, avagy a szertartás során előadott történet „forgatókönyve” szerint egymás után helyezték föl. Az is elképzelhető, hogy a több vájat a testhez képest túl nagy fej biztos megtartását szolgálta.

A késő rézkori badeni kultúra egész elterjedési területéről alig több mint 130 idolaradványt ismer a kutatás, ezek közül Somogy megyéből mindeddig ötöt regisztrálhattunk (Zamárdi, Szólád lelőhelyekről). A megye első, hiteles körülmények között előkerült idoljai az M7-es autópálya-feltárások során láttak napvilágot.

Balatonszemes-Szemesi-berek lelőhelyen, a badeni kultúra nagy kiterjedésű telepén nyolc idol töredéke került elő a feltárások során, amelyek – formájuk, díszítésük és a készítés technikája alapján – különböző típusokba sorolhatók (120. kép). Az egyikbe a karcsú derekú, kissé négyszögesebb formájú darabok: ezeket vékonyan bekarcolt keresztszalaggal, vállán átvett redőzött szalaggal vagy ruházat ábrázolása nélkül formázták meg. Előfordul, hogy két fej számára képezték ki vájatot. A másik típusba a háromszögekből épített testű idolok sorolhatók, hol díszes szoknyában, hol vállon átvett, redőzött szalaggal, hol fedetlen felsőtesttel ábrázolva. A bemutatott példányok az első típusba sorolhatók, amelyek a Balatonszemesen előkerült idolok közül a legépebben maradtak meg.

Ezek a szobrocskák a természeti népeknél megfigyelt rítusok ismeretében minden bizonnyal beavatási ünnepekre készültek. Az idolok fiatal lányokat vagy fiúkat ábrázolnak. Egyikük biztosan fiú (120. kép 3), míg a mellkasán vékony keresztszalaggal, a gyermekkorúnál kissé nagyobb mellekkel megformázott személy (120. kép 1) kamaszodó lányt ábrázolhatott.

A lelőhelyen a leletanyag elsődleges áttekintésekor az idolokat tartalmazó gödrök között nem mutatható ki jelentős kronológiai különbség. Ha tehát nagyjából egyidejű leletkörnyezetben különböző típusú idolok kerülnek elő, arra kell következtetnünk, hogy a szobrocskák megformálásában megnyilvánuló eltéréseknek nem időbeli, hanem tartalmi-eszmei okai voltak, más-más ideát, történetet kellett illusztrálniuk. Különböző méretük és az a tény is, hogy fiatal, a nemiséget még rejtő, a termékeny életkortól még messze lévő gyermekeket sematizálnak, arra engednek következtetni, hogy a Balatonszemesen feltárt idolok egyazon folyamat (nővé vagy férfitá avatás) különböző fázisainak rítusához kellettek. Egy nagyméretű, kétfejű idol talán az immár beavatott, a nemekre jellemző titkok birtokába jutott két különböző nemet, a nőt és a férfit mutatta be a szertartás végére. Az ünnepélyes esemény után e tárgyak – kultikus tartalmukat elveszítve – összetörve (a szertartás valószínűleg ezt is előírta) kerültek a háztartási hulladék közé a szemétkébe. Nagyon ritkán találkozhatunk csak ép vagy majdnem ép darabbal, ezeket valószínűleg még nem használták semmilyen szertartáson.

E szobrocskák ismeretében a hitvilág néhány mozaikját ragadhatjuk meg, az egykori szertartások, vallásos elképzelések eszmei háttere – minden következtetés ellenére – sajnos, mindörökre rejtve marad számunkra. A szerencsés

előkerülési körülmények, aprólékos ásatási megfigyelések és a tárgyak előkerülésének egyéb összefüggései azonban a kultuszélet egy-egy mozzanatát – ha nagyon feltételesen is – felfedhetik előttünk, ahogyan ezt a Balatonszemesen előkerült idolk is teszik. Elsőként talán itt sikerült megragadni egy ceremónia eseménysorozatának több részből álló kelléktárát.

