

**A WOSINSKY MÓR MÚZEUM ÉVKÖNYVE
XXI.**

(Separatum)

Bondár Mária:

A badeni kultúra újabb és „elfelejtett” idoljai

SZEKSZÁRD, 1999

Bondár Mária

A badeni kultúra újabb és „elfelejtett” idolkai

1995-ben Aparhant–Felső legelő nevű lelőhelyen Ódor János rövid leletmentést végzett.¹ Ásatási jelentésében megemlítette, hogy ugyanitt rézkori idolkai is előkerültek. Érdeklődő levelemre válaszul felhozta Budapestre a szóban forgó darabot, amely egy cserélhető fejű, lapos badeni idolkai töredéke volt. A szobortöredéket – Ódor János leletmentését megelőzően – Csiszér Antal, aparhanti magángyűjtő találta. Ezt követően meglátogattam Csiszér Antalt, aki lehetővé tette számomra, hogy az általa eddig gyűjtött badeni leleteket feldolgozzam. Csiszér Antal leletanyagát átnézve egy másik idolkai töredékre is rábukkantam.²

Ódor János leletmentésének helyszínén (1.kép 3.) talált darab világosbarna, helyenként szürkés színű lapos idolkai jobb felső testének maradványa, vállán a cserélhető fej számára kialakított függőleges vájat mellett két bekarcolt vonalkával van díszítve. Magassága 7 cm, szélessége 5,6 cm, a vájat hossza 4 cm (1.kép 2.). Analógiáit Szolnokról,³ Tökölről,⁴ Berearól⁵ és Sălăcearól⁶ ismerjük. A töredék méretei alapján nagyobb idolkai kell gondolnunk. A fej számára kialakított vájat azt sugallja, hogy nagy méretű vagy nehéz fejet illeszthettek a lyukba, amelynek biztonságos megtartásához 4 cm hosszú vájat kellett. A közölt idolkainál az esetek többségében nincs profilrajz vagy részletes leírás, így nem tudjuk, mekkora vájak vannak a többi idolkainál. A kevés profil alapján⁷ annyit állapíthatunk meg, hogy a fejtartó vájat a melleket szimbolizáló két kicsi bütyök magasságáig vagy alig az alá mélyül.

A másik aparhanti töredék a középtől Ny-ra, a hanti részen került elő. A lelőhelyen kevés bolerázi és nagyobb mennyiségű késő badeni kerámiát gyűjtött Csiszér Antal. Az idolkai töredék kisebb méretű, szürkés színű, lapos szobrocscsa jobb felső testének töredéke. Méretei: 4,2 x 4,5 cm (1.kép 1.). Legközelebbi analógiáját Cernavodáról ismerjük.⁸ E két idolkai töredék további adattal járul hozzá a badeni kultúra idolkai inventáriumához, olyan területről, ahonnan a badeni kultúra számos lelőhelyét ismeri a kutatás, idolkai azonban még nem került elő ezt megelőzően.

A badeni kultúra hitvilágát tükröző emberábrázolások sokrétűek, mennyiségi és művészi kivitel szempontjából is figyelemre méltóak. Az ismert idolkai, a női alakot mintázó ún. gynecomorfa amforák és az ember alakú urnák fejlett hiedelemvilágot és szigorú rituálét sejtetnek.

Az elmúlt évtizedekben e késő rézkori kultúra számos emberábrázolása vált publikussá, amelyek közül az ún. fejnélküli (Kopflosen, headless) idolkai a legismertebbek. Anyaggyűjtésem során olyan idolkai is találkoztam, amelyekről az utóbbi húsz évben kissé megfeledkezett a kutatás. Jelen tanulmányban a badeni kultúra újabb idolkai előkerült cserélhető fejű idolkai és az időközben háttérbe szorult, más típusú badeni szobrocskákat dolgoztam fel.⁹

A badeni kultúra első idolkai érdekes módon sokáig nem kerültek a kutatás érdeklődési körébe. Az első lapos idolkai Vinčaról¹⁰ és Vučedolról ismerjük.¹¹ Vasić a vinčai tell leleteinek katalógusában 2,1 m mélységből közölte egy idolkai töredék fényképét (2.kép 1.). Az agyagfigura keresztben eltört teste maradt ránk, amely két egymással szembe fordított, lekerekített csúcsú háromszögből áll. Mindkét oldalán bekarcolt keresztzalag díszítés van, vállán a ruharedőzetet jelző, ugyancsak bekarcolt vonalkák díszítik. Feje letörtött, csak a nyak indításából következtethetünk meglétére. A Vučedolról származó agyagszobrocscsa töredékének (2.kép 5a-b.) csak a leírását adta Schmidt,

¹ ÓDOR 1997.

² Ezúton mondok köszönetet Ódor Jánosnak és Csiszér Antalnak a jelen cikkben feldolgozott idolkai töredékek közlési jogának átengedéséért és a későbbi feldolgozásokhoz nyújtott segítségükért is.

³ KALICZ 1981, Abb. 6. 4.

⁴ KALICZ 1981, Abb. 4. 3, Abb. 5. 1, Abb. 6. 1.

⁵ NÉMETHI 1997, Fig. 2.

⁶ ORDENTLICH 1967, Abb. 1.1, KALICZ 1981, Abb. 9. 7.

⁷ NÉMETHI 1997, Fig. 2, KALICZ 1981, Abb. 4. 1-3, Abb. 5. 1-4, Abb. 6. 2, Abb. 7. 2, Abb. 8. 2, TASIĆ 1995, Pl. 19. 7.

⁸ BERCIU 1964, Fig. 7. 5, KALICZ 1981, Abb. 8. 4.

⁹ A cikknek ez a része németül is megjelenik az Acta Archaeologica 2000. évi kötetében.

¹⁰ VASIĆ 1936, 3. köt. 96. o. Abb 480.

¹¹ SCHMIDT 1945, Taf. 29. 1 a-b.

kapcsolataival, esetleges párhuzamaival nem foglalkozott.¹² Banner J. monográfiájában hat idoltörédket közölt, köztük egy lapos idolt is.¹³ Banner röviden tárgyalta ugyan az idoloikat, de nem vállalkozott arra, hogy szélesebb kitekintésben értékelje a hitvilág ezen emlékeit. A hatvanas években megélenkülte vallástörténeti kutatások immár a történelem előtti korokra is kiterjedtek, s a kutatók nagy érdeklődéssel fordultak a kultikus élet megmaradt emlékei felé.

Makkay J. gyűjtötte össze elsőként az ún. fejnélküli idoloikat a Balkánról.¹⁴ Ezek a neolitikumtól a korai bronzkorig meglévő, különböző kultúrákban előforduló szobrocskák Makkay szerint fontos bizonyítékai az anatóliai kapcsolatoknak, vallástörténeti vonatkozásai a Demeter kultusszal hozhatók összefüggésbe.¹⁵ Kalicz N. és Makkay János egyazon évben megjelent tanulmányaikban rámutattak a testen keresztben átvett szalag vallástörténeti jelentőségére és Anatóliáig nyomomonkövethető párhuzamaira.¹⁶ A badeni kultúra vallásos elképzeléseiről írott tanulmányában Makkay J. a női szobrocskák keresztzalag díszítésének jelentésével is foglalkozott.¹⁷ A Kárpát-medence–Balkán–Égeikum–Kis-Ázsia területéről különböző kultúrákból összegyűjtött, a mellén átlós díszrel ábrázolt idoloikról kimutatta, hogy azok vallástörténeti kapcsolatai a mezopotámiai Istar kultuszig vezethetők vissza.¹⁸ Véleménye szerint a Kárpát-medencében előforduló, hasonlóan átlós övvel ábrázolt szobrocskák az Aphrodité kultusz emlékei.¹⁹

A megélenkülte vallástörténeti érdeklődésnek és a Banner monográfia megjelenésének köszönhetően felpezsdült rézkori kutatások eredményeként egyre több publikáció jelent meg a témakörből, s örvedetesen megsaporodott az idoloik közzététele is.²⁰ A badeni kultúra kutatásában a következő jelentős állomás V. Nemejcová-Pavúková munkássága volt. V. Nemejcová-Pavúková – E. Neustúpný rendszeréből²¹ kiindulva, azt továbbfejlesztve és újragondolva – kidolgozta saját tipológiai rendszerét, amelybe az idoloikat is beillesztette.²² A badeni kultúra lapos idoloikait a Cernavoda III kultúrából vezette le.²³ A névadó lelőhelyen kétféle idolo került elő: az ismert, cserélhető fejű, lapos idolo²⁴ és egy lekerekített vállú, hosszú nyakú női szobrocska.²⁵ V. Nemejcová-Pavúková a badeni kultúrában megjelenő bálványábrázolást délről, az Al-Duna vidékéről idegen népcsoportokkal érkező jelenségként értelmezte.²⁶ A bolerázi idoszakot követő ún. postbolerázi fejlődés tipológiájával és történeti kérdéseivel foglalkozó nagy tanulmányában azt írta, hogy a bolerázi csoportból még nem került elő idolo, az ismert darabok a korai klasszikus badeni kultúrára jellemzőek (Tekovský Hrádok–Fonyód és Červený Hrádok horizont).²⁷ Nemejcová-Pavúková részletesen kidolgozott badeni tipológiai rendszerét közreadó nagy munkájában az idolo a Baden IIa-ban tűnik fel (Fonyód–Tekovský Hrádok), megvan a Baden IIb-ben (Červený Hrádok–Szeghalom–Dióér) és Baden III-ban (Nevidzaný–Viss–Ossarn) is.²⁸ V. Nemejcová-Pavúková későbbi munkájában a fejnélküli lapos idolo már korábbi idoszakban is, a Baden Ib-ben is szerepel.²⁹

B. Novotný a szlovákiai badeni idoloikat feldolgozva 11 lelőhelyről 25 lapos idoltörédket – köztük három közöletlent³⁰ – sorolt fel, s megállapította, hogy valamennyi darab a badeni kultúra korai klasszikus fázisába, a Červený Hrádok–Nevidzaný idoszakba tartozik.³¹ Az idősebb klasszikus badeni kultúrából – Pavúková nyomán – ő sem ismert

¹² SCHMIDT 1945, 72.

¹³ A szakmai köztudatba a tápé-malajdoki (BANNER 1956, Taf. LVIII. 12) lapos testű, fejnélküli idolo került be. A másik típusba sorolható ózdiakról (Ózd-Kőaljatető: BANNER 1956, Taf. LXVIII. 1-2; Ózd-Sportstadion: Taf. LXIX. 15-16) és Ongán előkerült darabról (BANNER 1956, Taf. LXXVIII. 19) megfelelkezett a kutatás. T. Težak-Gregl említi az Ózd-Kőaljatetőn előkerült idoltörédeket (TEŽAK-GREGL 1983-1984, 25), az Ózd-Sportstadionban talált két lábcska és az ongai töredék az ő munkájában sem szerepel

¹⁴ MAKKAY 1962.

¹⁵ MAKKAY 1962, 20-24.

¹⁶ KALICZ 1963, 19-31; MAKKAY 1963.

¹⁷ MAKKAY 1963, 7-12.

¹⁸ MAKKAY 1963, 11.

¹⁹ MAKKAY 1963, 12.

²⁰ NOVOTNÝ 1958, Abb. 7, Taf. 52, 1-7; GARAŠANIN 1958, Abb. 4; ORDENTLICH 1967, Abb. 1-3; NEMEJCOVÁ-PAVÚKOVÁ-SIŠKA 1970, Abb. 33, Taf. 74, 4a-b; KARMANSKI 1970, Taf. 41a-c; NEMEJCOVÁ-PAVÚKOVÁ 1974, Abb. 15, Abb. 64, 1, Abb. 72, 5; ROMAN-NÉMETI 1976, Taf. 44, 3-4; KALICZ 1977, Taf. 54, 1, Taf. 55, 1-2; MRT V, Taf. 7, 4, 7; CHEBEN 1981, Abb. 42, 1-2.

²¹ NEUSTÚPNÝ 1959.

²² NEMEJCOVÁ-PAVÚKOVÁ 1974, 1979, 1981, 1984, 1991.

²³ NEMEJCOVÁ-PAVÚKOVÁ 1974, 352.

²⁴ MORINTZ-ROMAN 1968, Abb. 30, 2 = Abb. 33, 11, Abb. 36, 8, 12-13, Abb. 39, 13, 17-18, 22-23.

²⁵ MORINTZ-ROMAN 1968, Abb. 30, 1 = Abb. 33, 12, Abb. 39, 12.

²⁶ NEMEJCOVÁ-PAVÚKOVÁ 1974, 352.

²⁷ NEMEJCOVÁ-PAVÚKOVÁ 1974, 352.

²⁸ NEMEJCOVÁ-PAVÚKOVÁ 1981, Obr. 3-5.

²⁹ NEMEJCOVÁ-PAVÚKOVÁ 1984, Obr. 11.

³⁰ Bohatá, Kamenin, Kopčany

³¹ NOVOTNÝ 1981. (Novotný korszakolása nem egyezik V. Nemejcová-Pavúková felosztásával).

idolokat,³² felhívta viszont a figyelmet az anthropomorf plasztika egy másik csoportjára, amely a badeni kultúra kései időszakában jelenik meg. A szépségi bošáca csoportból említett két idolt (Krášno, Velká Lomnicá)³³ valamint analógiaként a Drevenik lelőhelyű példányt.³⁴

N. Tasić Vinčaról közölt három badeni idoltörödéket (4.kép 2-4.), amelynek kapcsán röviden foglalkozott a badeni kultúra anthropomorf ábrázolásaival is.³⁵ A szobrocskákat a kultúra legkorábbi fázisára, közvetlenül a Boleráz–Cernavoda III időszak utánra keltezte. Véleménye szerint a badeni kultúra későbbi fázisaiból hiányzik az idoltörödé.³⁶ Kalicz N. a fejnélküli idoltörödek széleskörű áttekintését készítette el összegyűjtve valamennyi ismert példányt Szlovákiából,³⁷ Magyarországról,³⁸ Romániából,³⁹ Jugoszláviából,⁴⁰ Albániából és a görög Makedóniából.⁴¹ Mintegy 60 idoltöröde közölt e nagy területről. Megállapította, hogy a fejnélküli idoltörödek a Balkánról származnak, s a Vinča kultúra korai szakaszában jelennek meg.⁴² Megvannak a Rachmani-,⁴³ a Gumelnița kultúrában,⁴⁴ a Šuplevec-Bakarno-Gumno-Grnobuki csoportban,⁴⁵ a Cernavoda III⁴⁶ és a badeni kultúrában. Kalicz N. a tököli leletek alapján⁴⁷ az idoltörödeket a badeni kultúra bolerázi és korai klasszikus időszakára tartja jellemzőnek.⁴⁸

A badeni kultúra idolinventáriuma – a fent említett összefoglaló tanulmányokban közölt szobrocskákon túl – az elmúlt években további darabokkal gyarapodott, ezért szükségesnek láttam ezek összegyűjtését: Biňa (Bény) lelőhelyről közölt S. Holčík egy keresztzalagos badeni idoltörödéket (5.kép 2.).⁴⁹

A bolerázi csoporthoz köthető a Dolná Streda (Alsószerdahely) lelőhelyen előkerült, karcsú nőt ábrázoló, átlós szalagdíszű, fejnélküli idoltöröde (7.kép 1.).⁵⁰

J. Batora két idoltörödéket talált Nemčiňany (Nemcsény) lelőhelyen a mochovcei (Mohi) atomerőmű építését megelőző feltárásokon. Az egyik idoltöröde nyaka alatt nyakláncszerűen bekarcolt, két vonalból álló díszítés van (7.kép 2.).⁵¹ A másikon a badeni kultúra eddig ismert idoltörödeitől teljesen eltérő, hasán fektetett P betűre emlékeztető díszítés, nyaka alatt pedig cikk-cakkban bekarcolt vonalkéz van (5.kép 4.).⁵² A fektetett P betűre emlékeztető ábrázolás talán annak a kéztartásnak utóérzése, amely a Hunyadihalom kultúra idoltörödejénél⁵³ és a rézkori menhireken is előfordul.⁵⁴

A badeni kultúra első közölt lapos idoltörödei⁵⁵ is – mint már utaltunk rá – sokáig feledésbe merültek. Kalicz N. könyvében a balkán–anatoliai kapcsolatok miatt fontos, keresztzalaggal díszített idoltörödek egyikeként is csak a vučedoli töredék szerepel.⁵⁶ Tasić említi még ugyanezt a töredéket az idoltörödekről írott összefoglalásában.⁵⁷ T. Težak-Gregl közölte ismét a vučedoli darabot (2.kép 5a-b.). A szobortöröde „kötényruhá” viselő nőt ábrázol, a kötényruha pántját párhuzamosan bekarcolt vonal, közötte bepontozott díszítés jelöli.⁵⁸ T. Težak-Gregl S. Dimitrijević nyomán⁵⁹ megállapította, hogy a

³² NOVOTNÝ 1981, 136.

³³ NOVOTNÝ 1981, 136.

³⁴ NOVOTNÝ–KOVALČIK 1969, Taf. II. 85. VII. 346.

³⁵ TASIĆ 1981, 29, 36.

³⁶ TASIĆ 1981, 30.

³⁷ Beladice, Bešenov, Biňa, Branč, Červený Hrádok, Leľa, Levice, Šarovce.

³⁸ Esztergom, Sárkereszt (az idoltöröde helyesen: Székesfehérvár-Nyúldomb, Makkay J. leletmentése 1967. Ltsz.: SzIM. 67.19.2.), Szolnok, Tápé, Tököl, Zamárdi, Zagyvarékas

³⁹ Cernavoda, Sălăcea.

⁴⁰ Bogojevo.

⁴¹ KALICZ 1981, 232-256.

⁴² KALICZ 1981, 236.

⁴³ KALICZ 1981, 236.

⁴⁴ KALICZ 1981, 238.

⁴⁵ KALICZ 1981, 238.

⁴⁶ KALICZ 1981, 240.

⁴⁷ KALICZ 1977.

⁴⁸ KALICZ 1981, 246. KALICZ 1985, 34.

⁴⁹ HOLČÍK 1978, Obr. 56. 7.

⁵⁰ IŽOF–TOČÍK 1980, Obr. 93. 104. Ezt az idoltörödet V. Němejcová-Pavúková is közölte később. Rendszerben ez az idoltöröde a Baden Ib-ben szerepel, azaz a középső bolerázi időszakra keltezhető. (NĚMEJCOVÁ-PAVÚKOVÁ 1991, 79.)

⁵¹ BÁTORA 1982, Obr. 17. 4.

⁵² BÁTORA 1982, Obr. 17. 3.

⁵³ KALICZ 1979-1980, 6. kép 1, 7. kép 1b.

⁵⁴ TRÉVIERS 1979, TONČEVA 1981, ENDRÓDI 1995

⁵⁵ Vinča: VASIĆ 1936, 3. köt. 96. o. Abb. 480., Vučedol: SCHMIDT 1945, Taf. 29. 1a-b

⁵⁶ KALICZ 1963, 29, 43. o. 3a.

⁵⁷ TASIĆ 1981, 30.

⁵⁸ TEŽAK-GREGL 1983-1984, Taf. 7. 6-7.

⁵⁹ DIMITRIJEVIĆ 1979, 219.

vučedoli idoltörödek korábbi, mint V. Nemejcová-Pavúková szlovákiai idolkái.⁶⁰ Az egykori viselet rekonstrukcióját M. Miličević munkájában találtuk meg⁶¹ (2.kép 5c.).

1984-ben Cheben publikált három újabb idoltörödeket Biňa (Bény) lelőhelyről. Az egyik kissé elhegyesedő, bütykszerűen kialakított láb töredéke (7.kép 4.).⁶² Két töredék az idol törzséből származik, egyikük kettős keresztzalaggal díszített (5.kép 3.),⁶³ a másikon a hasrészen van vízszintesen bekarcolt, vonalkázott díszítés (7.kép 3.).⁶⁴ Különböző vonalakkal díszített idol alsó részének maradványát találta meg Bialeková és Nemejcová-Pavúková Dolný Píal (Alsópél) lelőhelyen (7.kép 10.).⁶⁵ Težak-Gregl 1988-ban Vučedolon végzett ásatása során látott napvilágot két újabb, nagy méretű, keresztzalagos badeni idol.⁶⁶ Legutóbb Vinčáról közölt egy újabb, gazdagon díszített idoltörödeket N. Tasić (4.kép 1.).⁶⁷ I. Németi Berea (Bere) lelőhelyről publikált egy, a Kovács gyűjteményből származó fejnélküli idoltörödeket (7.kép 5.).⁶⁸

A magyarországi badeni idolkák száma is növekedett az elmúlt években:

Káposztásmegyeren, Endrődi A. ásatásán került elő egy nagy méretű, keresztzalagos női idol töredéke (5.kép 19).⁶⁹ Jelen cikk szerzője a Sarkadkeresztúrról (2.kép 2.),⁷⁰ a dunakanyari leletmentések során végzett Pilismarót-szobi révi ásatáson feltárt töredékekkel (2.kép 3-4.) és a Tolna megyei Aparhanton előkerült idolkamaradványokkal (1.kép 1-2.) gyaráthatja e sort.

A békés megyei Sarkadkeresztúron terepbejáráson talált darabról anyaga alapján, valamint a stíluskritika és tipológia segítségével lehetett eldönteni, hogy a badeni kultúra korai szakaszába sorolható torzóról van szó (2.kép 2.).⁷¹ Az idol publikációja megjelenés alatt áll,⁷² ezért itt csak a végső következtetésekre térek ki. Véleményem szerint a sarkadkeresztúri idol korábbi, mint a badeni kultúra ismert szobrocskáit. Kalicz N. legújabb kutatási eredményeinek köszönhetően a badeni kultúra korai időszakába tartozó Cernavoda III–Boleráz szakaszból leválaszthatóvá vált egy egységesnek tűnő horizont, az ún. protoboleráz,⁷³ amely tartalmazza a Cernavoda III jellemzőket is, de megtalálhatók benne a későbbi jellegzetes bolerázi elemek is.⁷⁴ A badeni kultúra idolkáinak közvetlen előképei, ahogy ezt V. Nemejcová-Pavúková kimutatta, a Cernavoda III. kultúrában már megvannak. A kutatás jelenlegi álláspontja szerint az idolkák a bolerázi időszaktól a klasszikus badeni kultúráig követhetők nyomon a leletanyagban. Véleményem szerint a sarkadkeresztúri idol ennél korábbi időszak, a bolerázi csoportot közvetlenül megelőző protobolerázi horizontnak a tárgyi emléke. Egyetlen igazán jó analógiája a vinčai idol (2.kép 1.), amely nem cserélhető fejű, de keresztzalag díszítése kétségtelenné teszi badeni keltezését.

Pilismarót-szobi révnél, a Bős–nagyvarosi vízlépcső építését megelőzően a Magyar Nemzeti Múzeum munkatársai végeztek leletmentést. A közel 500 gödörből álló badeni településen két idol töredéke is előkerült.⁷⁵ Az egyik egy női idol jobb vállának maradványa⁷⁶ (2.kép 4.), a másik az idol baloldali vállrészét őrizte meg számunkra⁷⁷ (2.kép 3.). A 178. objektumban az idollal együtt előkerült gazdag leletanyagban megtalálhatók a belső oldalukon kannelúrával

⁶⁰ TEŽAK-GREGL 1983-1984, 45.

⁶¹ MILIČEVIĆ 1984, T. 1. 1a-b, Abb. 1.

⁶² CHEBEN 1984, Obr. 1. 2.

⁶³ CHEBEN 1984, Obr. 1. 1.

⁶⁴ CHEBEN 1984, Obr. 1. 3.

⁶⁵ BIALEKOVÁ-NĚMEJCOVÁ-PAVÚKOVÁ 1984, Obr. 16. 11.

⁶⁶ TEŽAK-GREGL 1988, 14-15. o.

⁶⁷ TASIĆ 1995, Fig. 2., TASIĆ 1995a, Fig. 2. 7.

⁶⁸ NĚMETI 1997, Fig. 2. Kalicz N. összefoglaló tanulmányában említett egy idolt Berea lelőhelyről (KALICZ 1981, 240). Sajnos, a rendelkezésre álló információkból nem derül ki, csak valószínűsíthető, hogy Kalicz N. a Németi által publikált idokról tudott korábban.

⁶⁹ ENDRÓDI 1988, 3-4. kép

⁷⁰ BONDÁR 1998a.. Ezúton is köszönetet mondok Szatmári Imrének az idol átengedésért.

⁷¹ Barnás színű, kopott felületű, lekerekített háromszög alakú lapos idol töredéke. Feje hiányzik, nyaka ívelt, vállal lekerekített háromszögcsúcsok. Elülső oldalán bekarcolt, eltérő irányú, kissé ívelt, vonalkázott díszítés van. E bekarcolások nem érik el a vállat, egy képzeletbeli vonalnál megállnak, jelezve, hogy az eredeti viselet a mellén redőzött, a vállon és a háton sima volt. Nyaka alatt egy mélyebb bekarcolás nyoma látható, amelynek felülete erősen lekopott, ezért nem értelmezhető, milyen szerepe volt a díszítésben. Hátdalát díszítetlen. Alsó része letörtött, így nem tudjuk, álló vagy ülő helyzetű ábrázolás volt, esetleg valamilyen talpazathoz erősítették hozzá. M.: 5,5 x 5 cm. A békéscsabai Munkácsy M. Múzeumban van, leltározatlan.

⁷² BONDÁR 1998a.

⁷³ KALICZ 1991, 375, 380. KALICZ 1993, 329.

⁷⁴ A témával részletesen foglalkoztam egy tanulmány rézkori fejezetében (BONDÁR 1998).

⁷⁵ A település anyagát a szerző dolgozza fel, amelyért ezúton is köszönetet mondok néhai Korek Józsefnek, Kemenczei Tibornak és Kovács Tibornak.

⁷⁶ A 178. objektumból került elő. Szürkés színű, lapos idol töredéke, a letörtött jobb mell helyével. M.: 3,8 x 4,0 cm. Ltsz.: MNM. 88. 1.582.

⁷⁷ A 429. objektumból került elő. Szürkés színű, nagy méretű lapos idol töredéke a cserélhető fej vájatának helyével és a bal mell. M.: 3,9 x 5,4 cm. Ltsz. MNM. 89.1.700.:

díszített tálak, a peremük alatt egy- és kétsoros, ujjbenyomkodásos bordával díszített fazéktöredékek, hasán kannelúrázott korsómaradványok a fül mellett kétoldalon felcsúcsosodó peremmel. A 429. gödörben kevés cserép volt, kannelúrás bögrétöredékek, árkolt díszű kancsó töredéke és halbárka alakú, magas szalagfülű bögre került még elő az objektumból. Ez utóbbi darab egyelőre analógia nélküli.

Áttekintve a badeni kultúra idolkainak sorát, megállapíthatunk néhány általános ismérvet. Formájuk alapján lényegében két nagy csoportra oszthatjuk a badeni idolkat: a lapos testű (Flachidole) ún. fejnélküli (Kopflosen, headless) kategóriára és az ettől eltérőek csoportjára. A lapos testű badeni idolkok száma 73, a másik kategóriába 12 idoltöredék tartozik.⁷⁸

A lapos, cserélhető fejű idolkokra jellemző az egymással szembe fordított, két lekerekített csúcsú háromszögből kialakított test.⁷⁹ A lábak vagy a lábak indítása csak néhány esetben maradt meg a szobrocskákon.⁸⁰ Valamennyi ismert lapos idolk fiatal nőket ábrázol, a másodlagos nemi jegyek plasztikus megjelenítésével. A lapos idolkokon belül két fő típust különböztethetünk meg: a nyak nélküli és nyakkal ábrázolt kategóriát.

A nyak nélküli plasztikák szinte kivétel nélkül fejnélküli, pontosabban ún. cserélhető fejű idolkok, azaz az idolk testébe a nyak helyén függőlegesen befűrt egy-, két- vagy három lyukba tetszőleges fej/fejeket illeszthettek a rítusnak megfelelően. A nyak ívelésének nyoma sincs, a lekerekített vállakhoz az átfűrt lyukba helyezett fej csatlakozott. Általában mindkét oldalukon díszítettek.⁸¹ A bekarcolt díszítés a testet részben⁸² vagy egészen beborító ruházatra utal.⁸³ A töredékekből sajnos nem dönthető el minden esetben, hogy melyik csoportba tartoznak.

Kisebbszámú előfordulnak valószínűleg díszítetlen idoltöredékek is.⁸⁴ Azért valószínűleg, mert e darabok töredékessége miatt nem lehetünk teljesen biztosak abban, hogy a hiányzó részen nem volt valamilyen karcolt díszítés. Különleges jelentéssel bír a mellkasra karcolt átlós szalag- vagy keresztzalag díszítés.⁸⁵ Átlós szalag díszíti a Šarovcén,⁸⁶ Esztergomban,⁸⁷ Zamárdiban,⁸⁸ Dolná Stredán⁸⁹ talált idolkokat. A mellkason keresztzalaggal díszített idolkokat Bešenovról,⁹⁰ Beladicéről,⁹¹ Šarovcéről,⁹² Brančról,⁹³ Leřáról,⁹⁴ Tökölről,⁹⁵ Káposztásmegyerről,⁹⁶ Vučedolról,⁹⁷ Vinčáról,⁹⁸ Biňáról ismerjük.⁹⁹

Az idolkok karcosú derekú női szobrocskák, az ábrázolás – a melleket jelölő bütyköket leszámítva – inkább síkbeli, a fenékrész csak ritkán domborodik ki.¹⁰⁰ Ez utóbbi, kellőképpen plasztikus megformálású kategóriába tartozik az elkülönített lábú káposztásmegyeri,¹⁰¹ és két vučedoli idolk is.¹⁰²

⁷⁸ A Cernavoda III kultúra és a cotofeni kultúra idolkjaival együtt 111 agyagszobrocskát ismerünk.

⁷⁹ KALICZ 1981, Abb. 2. 1-4, 6, Abb. 3. 3-4, 6, Abb. 4. 2-3, Abb. 5. 1-4, Abb. 6. 1-6, Abb. 8. 8, BÁTORA 1982, Obr. 17. 3-4, BIALEKOVÁ–NĚMEJCOVÁ-PAVŮKOVÁ 1984, Obr. 16. 11., ENDRŌDI 1988, 1. kép, TEŽAK-GREGL 1988, 14-15., TASIĆ 1995, Fig. 2.

⁸⁰ Bešenov, Šarovce, Tököl, Tápé, Zamárdi, Šalacea, Káposztásmegyer, Vučedol, Vinča, Dolná Streda

⁸¹ KALICZ 1981, Abb. 2. 2-3, 5, Abb. 3. 7, Abb. 4. 1, Abb. 5. 2, Abb. 6. 2, Abb. 7. 1, 2, 3, Abb. 8. 8, Abb. 9. 8., ENDRŌDI 1988, TEŽAK-GREGL 1988, TASIĆ 1995, Fig. 2., IŽOF-TOČIK 1980, Obr. 93. 104., CHEBEN 1984, Obr. 1. 1, 3, HOLČIK 1978, Obr. 56. 7., BIALEKOVÁ–NĚMEJCOVÁ-PAVŮKOVÁ 1984, Obr. 16. 11.

⁸² KALICZ 1981, Abb. 2. 3, 5, Abb. 3. 1, 3, 4-8, Abb. 4. 2, Abb. 5. 1-2, Abb. 6. 1-3, Abb. 7. 3, Abb. 9. 7-8, CHEBEN 1984, Obr. 1. 1, 3.

⁸³ KALICZ 1981, Abb. 2. 1-3, 6, Abb. 6. 5, Abb. 7. 1, ENDRŌDI 1988, 3-4. kép, TEŽAK-GREGL 1988, 14-15. TASIĆ 1995, Fig. 2. 7-10.

⁸⁴ KALICZ 1981, Abb. 2. 4, Abb. 3. 2, Abb. 4. 3-6, Abb. 6. 1, 4, 6, Abb. 8. 4, 6, Abb. 10. 2, 3, 5-9.

⁸⁵ MAKAY 1963, KALICZ 1963, NĚMEJCOVÁ-PAVŮKOVÁ 1991, Abb. 14.

⁸⁶ KALICZ 1981, Abb. 3. 1.

⁸⁷ KALICZ 1981, Abb. 2.

⁸⁸ KALICZ 1981, Abb. 7. 1.

⁸⁹ IŽOF-TOČIK 1980, Obr. 93. 104.

⁹⁰ KALICZ 1981, Abb. 2. 2.

⁹¹ KALICZ 1981, Abb. 2. 6.

⁹² KALICZ 1981, Abb. 3. 3

⁹³ KALICZ 1981, Abb. 3. 4

⁹⁴ KALICZ 1981, Abb. 3. 6.

⁹⁵ KALICZ 1981, Abb. 5. 2.

⁹⁶ ENDRŌDI 1988, 3-4. kép

⁹⁷ TEŽAK-GREGL 1988, 14-15

⁹⁸ TASIĆ 1995, Fig. 2. 8

⁹⁹ CHEBEN 1984, Obr. 1. 3, HOLČIK 1978, Obr. 56. 7.

¹⁰⁰ KALICZ 1981, Abb. 4.1, Abb. 9. 3, 7, 8.

¹⁰¹ ENDRŌDI 1988, 3-4. kép.

¹⁰² TEŽAK-GREGL 1988, 14-15.

A cserélhető fejű, lapos idollokhoz tartozó fej mindaddig nem került elő a leletanyagból. Valószínűnek tartható, hogy a különböző fejek szerves anyagból készültek, ezért nem maradtak meg.

A fejnélküli idollok a badeni kultúra korai szakaszára (bolerazi csoport és korai klasszikus badeni kultúra) keltezhetők. A nyakkal ábrázolt lapos idollok csoportjába jelenleg három töredéket tudunk besorolni (Vinča, Vučedol, Sarkadkeresztúr). E töredékek alapján nem dönthető el, hogy ezeknek a szobrocskáknak agyagból készített tömör feje volt vagy az ívelt nyakba ugyancsak lyukat fúrva cserélhető fejűek voltak. Vitathatatlanul a badeni kultúra emlékei és annak korai szakaszára keltezhetők.

A badeni kultúra idolljainak másik nagy csoportját a „nem lapos idollok” köre jelenti. Ezek a szobrocskák nem cserélhető fejűek, testük eléggé változatos. Megformálásuk és valószínűleg az ezzel összefüggő jelentéstartalmuk is eltér az utóbbi évtizedekben „standarddét” vált cserélhető fejű, lapos, kettős háromszög testű badeni idolléktól.

Ebbe az eltérő csoportba tartozik a Cziráky Gy. által legkorábban közölt, a vele együtt talált leletek alapján általa badeninek meghatározott, Bogojevoról (Gombos) származó férfitorzó, amelyről a kutatás méltánytalanul megelégedett (*3.kép 7.*).¹⁰³ Az idollal együtt közölt kerámia a korabeli megfigyelések szerint gödrökből került elő, valamennyi a badeni kultúra jellegzetes emléke. Az idollal alsó része maradt meg, ruházatát buggyos nadrágra emlékeztetően ábrázolták: hosszanti irányú vonalkázások között bepontosított díszítés van. Lába meztelbás, kissé szégyenlősen egymásra rakott lábfejekkel. Derékán erőteljes kitüremkedés jelzi a ruházatot összefogó övet.¹⁰⁴ Banner J. monográfiájában az akkor ismert kevés badeni idollal egyikeként említette a bogojevai darabot.¹⁰⁵ Később Medunová-Benešová hivatkozott e darabra a Brno-Lišen lelőhelyű idollal közlésekor.¹⁰⁶ Ezután Korek J. publikációjában találkozunk még e férfiszobrocska említésével.¹⁰⁷ Érdekes módon a kutatás jobbjára csak a nőket ábrázoló idollokkal foglalkozott, emiatt úgy tűnt, hogy bizonyos korszakokból, így a badeni kultúrából is, hiányzik a férfiábrázolás. A buggyos nadrágot viselő férfitorzó badeni keltezését – a vele egy gödörben talált edénytöredékeken túlmenően – véleményem szerint néhány stilsztikai szempont is megerősíti. A sávok elrendezése, a sávokban bekarcolt vonalkázással nem idegen a badeni kultúrától, a női idollokon is találkozunk ezzel a díszítésmóddal.¹⁰⁸ A Dolná Stredáról ismert, átlós szalagot viselő szobrocskán is vonal közötti bepontosított díszítés van (*7.kép 1.*).¹⁰⁹ Ugyancsak ilyen megoldással találkozunk a Sălăcea-i idollal is.¹¹⁰ Szintén bepontosított díszítés van a ráckevei ember alakú edényen.¹¹¹ A Bogojevon talált idollal díszítése nagyon hasonlít a vučedoli kötényruhás szobortöredék mintázatára is (*2.kép 5a-c.*).¹¹² A korábban felsorolt idollok nőket ábrázolnak, egy férfi másfajta ruházatot viselt, nyilvánvalóan ezért eltérő a bogojevai idollal kivitelezése, díszítése is. Mindezek alapján is megerősítve látjuk, hogy a bogojevai idollal a badeni kultúra emléke.

Banner J. – mint már említettük – a tápéi lapos idollal kívül öt olyan darabot közölt monográfiájában, amelyről később szintén „megelégedett” a kutatás.¹¹³ Nehéz eldönteni, melyik csoportba tartozhatott az a két idollal, amely Ózdról származik (*7.kép 6-7.*).¹¹⁴ Banner J. véleménye szerint ezek a lábcskáknak ember alakú edényhez tartoztak, s nem idollal voltak.¹¹⁵ Ez a megállapítás – a korábbi korszakok hasonló edényeinek ismeretében – a monográfia írásakor elfogadhatóbbnak tűnt, mert a badeni kultúra akkor ismert kevés idollal közül egyikhez sem hasonlított, bár lábakon álló, ember alakú edényt sem közöltek még a badeni kultúrából. Ma már nyugodtan kijelenthetjük, hogy a lábcskák idollokhoz tartoztak, hasonló darabok több lelőhelyről is ismertek.¹¹⁶

¹⁰³ CZIRÁKY 1898, II. t. 9a-b.

¹⁰⁴ A rajz alapján úgy tűnik, hogy legalábbis deréktól fölfelé az idollal üreges volt. Erre a tényre Torma István hívta fel a figyelmemet, amit ezúton is köszönök.

¹⁰⁵ BANNER 1956, 170.

¹⁰⁶ MEDUNOVÁ-BENEŠOVÁ 1964, 130.

¹⁰⁷ KOREK 1968, 57. Korek J. ugyanebben a munkájában egy homokból készült fejét is publikált, amelyet szintén a badeni kultúra leletének határozott meg. Véleményem szerint ez a töredék korábbi, nagy valószínűséggel a hunyadihalmi időszak emléke lehet, hasonló darabot közölt ugyanis Kalicz N. Tiszafüredről (KALICZ 1979-1980, 53).

¹⁰⁸ Bogojevo: KALICZ 1981, Abb. 8. 8., Vinča: TASIĆ 1995, Fig. 2. 7. 9, 10.

¹⁰⁹ IŽOF-TOČIK 1980, Obr. 93. 104.

¹¹⁰ KALICZ 1981, Abb. 9. 8.

¹¹¹ KALICZ 1963, Abb. 6.

¹¹² TEŽAK-GREGL 1983-1984, Taf. 7. 6-7.

¹¹³ Ózd-Spotstadion: két láb, Onga: lábtöredék, Ózd-Kőaljatető két idollal.

¹¹⁴ BANNER 1956, Taf. LXIX. 15-16.

¹¹⁵ BANNER 1956, 101.

¹¹⁶ KALICZ 1981, Abb. 2. 2, Abb. 3. 7, Abb. 4. 1, 5-6, Abb. 5. 5, Abb. 9. 8, IŽOF-TOČIK 1980, Obr. 93. 104, ENDRÖDI 1988, 3-4. kép, TEŽAK-GREGL 1988, 14-15, TASIĆ 1995, Fig. 2. 7, CZIRÁKY 1898, 9a-b.

Banner Ongáról közölt még egy hengeres testű idoltöredéket (7.kép 8.), amelynek alsó része maradt meg. Lábaik két kidudorodás jelzi.¹¹⁷ Hasonló lábú, „oszlopos” idolt közölt B. Novotný Vel'ká Lomnicá (Kakaslomnic) lelőhelyről¹¹⁸ (3.kép 4.). Novotný ezt az idolt a késő badeni kultúra bosácai csoportjába sorolta.¹¹⁹ Az Ózd-Kőaljatetön előkerült két női idolról Banner J. ezt írta: „Az egyik alja egyenes, teste hengeres. A melleket hegyes bütyökkel ábrázolták. Téglalap alakú, erősen megkopott feje hátrafelé lejt. A fej elülső részén két ályukasztás van. Vöröses szürke színű.”¹²⁰ (3.kép 3.). A másik tárgyról ezt írta: „A másik idolt töredékes és erősen megkopott volta miatt nem minden kétséget kizáróan tartjuk emberi ábrázolásnak. Vörös színű, hengeres átmetszetű agyag darab, amely az egyik vége felé fejszerűen kiszélesedik. A rajta lévő esetleges szem, orr ábrázolás a kitöredezés miatt nem állapítható meg. ...”¹²¹ Ez utóbbi darab anyaga alapján nem badeni, ívelt oldalnézete pedig szinte kizárja azt, hogy idolt legyen.¹²² Véleményünk szerint nagy valószínűséggel egy edény fülének maradványa, így a Banner J. által közölt idolk száma eggyel csökken.

Medunová-Benešová közölt Brno-Lišen lelőhelyről egy kései badeni idoltöredéket.¹²³ Téglatest alakú, feje és alsó része letörött, vállalai lekerekített háromszögek. A melleket két kis bütyök jelzi. Derekan kétoldaltól benyomott rész jelzi a csípőt. Mellkasán a nyak alatt rendszertelenül bekarcolt vonalak díszítik (3.kép 6.).

Kalicz N. 1970-ben publikált egy Ózd környékéről származó torzót (7.kép 9.), amelyet későbbi munkáiban már nem említett.¹²⁴ Az idolt Kalicz N. az ún. hegedű alakú idolk csoportjába sorolta.¹²⁵ Ez az idolt mind formájában mind díszítésében teljes mértékben eltér a badeni idoloktól. N. Tasić a Cernavoda III. kultúrában jellegzetes díszítésű tárgyként említette.¹²⁶ Véleményünk szerint ez a lekerekített alsó részű darab inkább a coțofeni kultúra emléke.¹²⁷ A kevés ismert coțofeni idolt közül Unirea (Alsófarkadin), Turdaș (Tordos) és Călnic (Kálnok) lelőhelyről ismerünk hasonlóan lekerekített alsó részű idolmaradványokat.¹²⁸ A rövid vonalkából kialakított díszítéssel rokonítható egy Boarta (Mihályfalva) lelőhelyű darab megmintázása is.¹²⁹ A coțofeni idolk alapján nem biztos, hogy hegedű alakú idolt volt, lehetséges, hogy vállalai lekerekített háromszögcúcsban vagy fölfelé álló nyúlványban végződtek.

Krášno (Ószéplak) lelőhelyről ismerünk egy arc nélküli ép női idolt (3.kép 5.). Lapos testű, lekerekített feje, hegyes, bütyökszerű karjait égneke emelő nőt ábrázol. Lábai szintén lekerekített háromszögek. Melleit kis kerek bütykök jelzik. Csípője kissé kitüremkedik, hátoldalán vékony ívelt borda jelzi a tomport.¹³⁰ B. Novotný ezt a szobrocskát a késő badeni kultúra bosácai csoportjába keltezi, csakúgy, mint a Vel'ká Lomnicán előkerült oszlop testű férfi idolt¹³¹ (3.kép 4.).

Szeghalmon, a badeni kultúra cserepeivel együtt¹³² került elő egy idoltöredék (3.kép 2.), amelyről a topográfiai kötet szerzői leírják: „A leletek között egy merice- vagy fedőfogó töredékének tartható ember alakú agyagtárgy is van. A

¹¹⁷ BANNER 1956, Taf. LXXVIII. 19.

¹¹⁸ NOVOTNÝ 1981, Abb. 2. 6.

¹¹⁹ NOVOTNÝ 1981, 136.

¹²⁰ BANNER 1956, 97, Taf. LXVIII. 1.

¹²¹ BANNER 1956, 97, Taf. LXVIII. 2.

¹²² Ezúton szeretném megköszönni Koós Judit kolleganőm kedvességét, aki kikereste a kérdéses darabot a múzeum raktárában (Ltsz.:MHOM. 1.51.169. átléltározva: 68.1.25. számon.) Sajnos, az ép idoltként leírt darabot nem találta meg, így ebben az esetben Banner J. leírását kell elfogadnunk.

¹²³ MĚDUNOVÁ-BENEŠOVÁ 1964, 154, Abb. 32. 2.

¹²⁴ KALICZ 1970, 64. t.; KOÓS 1994, 25. o. Ez az idolt nem tartozik a fejnélküli idolk közé, valószínűleg ezért nem említette a badeni idoloktat összefoglaló munkájában Kalicz N. A darab sárgásszürke színű, csillámos soványítású, kissé kopott felületű. Feje letörött, nyaka ívelt. Felső testének kontúrja töredezett, kopott, alsó része ép, lekerekített vonalú. Lábaik nem voltak. Nyaka alatt ferdén bekarcolt két vonal látható. Testét egy vízszintesen bekarcolt vonal osztja ketté. A felső részen, a nyak és a derék között két ferdén bekarcolt, hajfonatot imitáló vonal van, amelynek két oldalán rövid vonalkázás van, végén pedig benyomott pontdíz zárja. Az idolt deréktől lefelé eső részén rövid, sűrű, ellentétes irányú vonalkázás van. Hátoldala díszítetlen, felső részéből egy réteg letörött. (Ltsz.: MHOM. 68.3.7.) Ezúton is köszönöm Koós Juditnak, hogy ezt a darabot is volt szíves kikeresni számomra.

¹²⁵ KALICZ 1970, 65.

¹²⁶ TASIĆ 1981, 28.

¹²⁷ A coțofeni kultúra jelenléte a magyarországi emléktárgyakban ma már egyáltalán nem meglepi, több telepmaradványa (BONDÁR 1984, 81. 192. jegyzetben felsorolva) és temetkezése is megtalálható (KÖVÁRI 1994). A leletanyagban meglevő coțofeni hatásokra utal Endrődi A. is (ENDRŐDI 1997, 131)

¹²⁸ RIȘCUTA 1996, Pl. I. 5-6, Pl. II. 4.

¹²⁹ RIȘCUTA 1996, Pl. II. 5.

¹³⁰ VLADÁR 1979, 149-150, Abb. 41-42.

¹³¹ NOVOTNÝ 1981, 136.

¹³² MRT VI. 23. t. 1-2, 15.

*homlok magasságában ellaposodó és kissé kiszélesedő, egyébként lekerekített négyszög átmetszetű szobrocskán a szemeket két kerek bemélyedés, az orrot plasztikus kiemelkedés jelöli. ...*¹³³

1982-ben a Včelince (Méhi) lelőhelyen B. Kovács I. négy ember alakú urnát és ugyanabban a sírban egy idolt talált. A szobrocska lekerekített fejű, hosszúkás testű nőt ábrázol, homlokán kettős pontsordísszel, amely az ásató szerint homlokpántot jelölt.¹³⁴ Szemeit pici bütykök jelzik, orra hosszúkás agyaghurka. A ruházatra utaló jelzés nincs a szobrocskán (3.kép 1.). E plasztika alapján véleményünk szerint a szeghalmi töredék nem merice- vagy fedőfogantyú, hanem önálló idola, amely alul kissé kiszélesedik. Hasonlóan nagy szemei vannak, mint a méhi szobrocskának, azzal ellentétben viszont a szeghalmi idola karcsú nyakú embert ábrázol. Testarányaiból feltételezzük, hogy szintén nőt ábrázolt, bár éppen ott tört el, ahol a melleket jelezhetette a készítő.

A badeni idola ezen csoportjánál már nehezebb közös jellemzőket találni, mert jóval kevesebb az ilyen idola száma.¹³⁵ Közös vonásuk abban nyilvánul meg, hogy az idola testével egybeépített fejük is volt, s testük nem két, csúcsával egybefordított háromszögből áll, hanem téglatest (Krašno, Brno Líšen), hengeres alakú (Velká Lomnica, Őzd-Kőaljatető, Onga, Včelince, Szeghalom) vagy kis méretű térplasztika (Bogojevo). Érdekes jelenség, hogy az Őzd-Kőaljatetői (3.kép 3.) és a kránoi (3.kép 5.) idola arcnélküli, míg a többinél (Velká Lomnica, Včelince, Szeghalom) a szem és orr megtalálható az idola fején. Ebben a csoportban férfiaképek is vannak (Bogojevo, Velká Lomnica, Nemčianý).

A badeni kultúra idolaiként általában elfogadott keletkezése a kultúra korai (bolerázi) és az azt követő korai klasszikus időszak. A bemutatott töredékek ismeretében úgy tűnik, hogy a jellegzetes fejnélküli, lapos idola valóban csak a bolerázi és korai badeni kultúrára jellemzőek, hiteles körülmények között előkerült, későbbi időszakra keletkezhet ilyen típusú idola nem találtam. Anyaggyűjtésem során találtam viszont korábbi és későbbi időszakra keletkezhet idola is. A lapos idola maradványok közül a nyakkal ábrázolt darabok¹³⁶ véleményem szerint a badeni kultúra egészen korai időszakra, mai terminológiával a protobolerázi horizontra keletkezhet.

B. Novotný hívta fel a figyelmet arra, hogy a badeni kultúra kései csoportjaiban is vannak idola. A bosácai csoportból említette a Velká Lomnicáról és Krašnoról származó plasztikákat.¹³⁷ Ugyancsak a badeni kultúra kései szakaszába sorolta Medunová-Benešová a Brno-Líšeni női torzót.¹³⁸ Ebbe a kései időszakra tartozik a Banner-féle ózdi csoportba sorolt, Őzd-Kőaljatető lelőhelyű szobrocska¹³⁹ és az ongai lábtorzók is,¹⁴⁰ és nem feledkezhetünk meg a coțofeni kultúra idolaiként sem. Mindezek alapján immár árnyaltabb kronológia kezd kibontakozni a badeni idola keletkezését illetően is.

A kerámiaanyag óriási mennyiségéhez viszonyítva az idola száma elenyésző a badeni kultúra egész elterjedési területén. A kultuszélet ránk maradt nagyon kevés emlékből talán téves azt a következtetést levonni, hogy bizonyos korokban hiányzott az ember- vagy állatábrázolás, vagy csak az egyik nemet formázták agyagba. A badeni kultúra több ezer lelőhelye közül csak mintegy 42-ről ismerünk valamilyen emberábrázolást. Ennek alapján megkockáztatom azt a feltételezést, hogy egy-egy településen nem tartozott minden házhoz valamilyen háziszentély, ahol az idolaoknak a későbbi bálvány értelmében isten szerepe lett volna, hiszen akkor jóval több idolnak kellene lennie. (Pilismarót-Szobi rév lelőhelyen, a feltárt 500 gödörből mindössze kettőben volt idola töredék.) Az idolaoknak egy telepen belüli ilyen aránya is alátámasztani látszik a fenti megállapítást.

Összehasonlítva a két idola csoport agyagfiguráit megállapíthatjuk, hogy a badeni kultúra nagy területen látszólag egységes anyagi kultúrájában lépten-nyomon megtaláljuk azokat az apró eltéréseket, amelyek mögött az egyes területeken élő, a rokonság ellenére is eltérő etnikumú? hagyományú? vallású? az ősi szokásokat konzerváló közösségeket vagy épp ellenkezőleg, az újonnan érkező kisebb csoportokat sejtethetjük. Ez a „kettősség” az idolaoknál is nyomon követhető, bár ma még kevés adatunk van ahhoz, hogy egyértelműen eldönthessük „ethnikai” vagy kronológiai különbséget jelentenek a „standard”-tól eltérő ábrázolások.

¹³³ MRT VI. 11/234. lh. 178. o. 15.t. 1.

¹³⁴ KOVÁCS 1987. 16. színes fotó

¹³⁵ Igyekeztem valamennyi ismert badeni idola összegyűjteni. Tekintettel arra, hogy a nem cserélhető fejű idola kategóriája eléggé változatos skálán mozog, nem biztos, hogy sikerült valamennyi közölt szobrocskát áttekinteni. A jelen összeállítást figyelemfelkeltőnek szántam, a rézkori vallástörténeti emlékeket önálló kötetben kívánom feldolgozni.

¹³⁶ Vinča: 2. kép 1, Vučedol: 2. kép 5a-c, Sarkadkeresztúr. 2. kép 2.

¹³⁷ NOVOTNÝ 1981. 136.

¹³⁸ MEDUNOVÁ-BENEŠOVÁ 1964. 154.

¹³⁹ BANNER 1956. Taf. LXVIII. 1.

¹⁴⁰ BANNER 1956. Taf. LXXVIII.19.

A badeni kultúra idolkait sorra véve láttuk, hogy nemcsak nőket ábrázoltak.¹⁴¹ Ez azért sem meglepő, mert a feltehetően hasonló eszmei tartalmat hordozó ember alakú urnák is mindkét nemet megjelenítik, sőt az anthropomorf edényeknél az egész család megformálásával találkozunk. Véleményem szerint a badeni kultúra vallási szférája sokkal gazdagabb volt, mintsem a termékenység istennő, a Magna Mater kultusz kizárólagosságát elfogadó kutatók gondolják. Az egész családot megformázó antropomorf urnák, a női melleket ábrázoló amforák, a változatos idolkok, az omega motívum, a sírba temetett kocsimodellek, a szentélymaradványok, a sírsztélék, az állatkultusz, a vörsi diadém, a rythonok, a tömegsírok sokrétű, bonyolult rituáléjú hitvilág és differenciált, jól szervezett közösség ránk maradt tárgyi emlékei.

¹⁴¹ Bogojevo, Velká Lomnicá, Nemčičany.

Irodalom

- BANNER 1956 J. BANNER, *Die Pécelér Kultur*. Budapest, 1956 (ArchHung 35)
- BÁTORA 1982 J. BÁTORA, *Výsledky sledovania Zemných Prác na stavenisku atómovej elektrárne v Mochovciach. –Ergebnisse der Verfolgung der Erdarbeiten auf dem Bauplatz des Atomkraftwerkes in Mochovce*. AVANS 1982 (Nitra 1983) 43-45.
- BERCIU 1964 D. BERCIU, *Quelques données préliminaires concernant la civilisation de Cernavoda*. SlovArch 12 (1964) 269-280.
- BIALEKOVÁ–NĚMEJCOVÁ-PAVŮKOVÁ 1984 D. BIALEKOVÁ–V. NĚMEJCOVÁ-PAVŮKOVÁ, *Sídliskové nálezy z Dolného Pialu. – Siedlungsfunde aus Dolný Píal*. AVANS 1984 (Nitra 1985) 61-62.
- BONDÁR 1984 M. BONDÁR., *Neuere Funde der Kostolac- und der spätbadener Kultur in Ungarn*. AAH 36 (1984) 59-84.
- BONDÁR 1998 M. BONDÁR – D. MATUZ E. – J. SZABÓ, *Rézkori és bronzkori településmaradványok Battonya határában. – Kupfer- und bronzezeitliche Siedlungsspuren in der Gemarkung von Battonya*. MFMÉ Studia Archaeologica IV (1998) 7-31.
- BONDÁR 1998a M. BONDÁR, *Rézkori idol Sarkadkeresztúrról. –Copper Age Idol from Sarkadkeresztúr*. Kézirat 1998. (Megjelenik: BMMK soron következő kötetében).
- CHEBEN 1981 I. CHEBEN, *Druhá sezóna výskumu v Biňi. – Zweite Grabungssaison in Biňa*. AVANS 1980. (Nitra 1981) 88-90.
- CHEBEN 1984 I. CHEBEN, *Sídlisko badenskej kultúry v Biňi. –Siedlung der Badener Kultur in Biňa*. SlovArch 32 (1984) 147-177.
- CZIRÁKY 1898 GY. CZIRÁKY, *A bogojevai őstelepről*. ArchÉrt Új f. XVIII (1898) 19-24.
- DIMITRIJEVIĆ 1979 S. DIMITRIJEVIĆ, *Badenska kultura. In: Praistorija jugoslavenskih zemalja III. Eneolit. Sarajevo*, 1979. 183–234.
- ENDRŐDI 1988 A. ENDRŐDI, *Badeni idoltöredék Káposztásmegyer–Farkaserdőről. – Badener Idolfragment aus Káposztásmegyer–Farkaserdő*. ArchÉrt 114-115 (1987-1988) 80-85.
- ENDRŐDI 1995 A. ENDRŐDI, *Erscheinung der Steleerrichtung in Ungarn*. Notizie Archeologiche Bergomensi 3 (1995) 305-317.
- ENDRŐDI 1997 ENDRŐDI A., *A késő rézkori badeni kultúra Budapest, Andor utcai telepnyaga a kulturális kapcsolatok tükrében. – Die Siedlungsmaterialien der spätkupferzeitlichen Badener Kultur aus der Andorstraße im Spiegel der kulturellen Verbindungen*. BudRég 31 (1997) 121-175.
- GARAŠANIN 1958 M. GARAŠANIN, *Neolithikum und Bronzezeit in Serbien und Macedonien*. BRGK 39 (1958) 1-130.
- HOLČÍK 1978 S. HOLČÍK, *Zisťovac výskum v Biňi. – Feststellungsgrabung in Biňa*. AVANS 1978 (Nitra 1979) 113-115.
- IŽOF–TOČIK 1980 J. IŽOF–A. TOČIK, *Archeologické prieskumy a záchranné výskumy v okrese Galanta. – Archäologische Begehungen und Rettungsgrabungen im Bezirk Galanta*. AVANS 1980 (Nitra 1981) 93-104.
- KALICZ 1963 N. KALICZ, *Die Pécelér (Badener) Kultur und Anatolien*. Budapest, 1963. (StudArch II.)

- KALICZ 1970 N. KALICZ, *Agyag istenek. – Götter aus Ton*. Budapest, 1970. (Hereditas)
- KALICZ 1977 N. KALICZ, *Tököl. Ausgrabungen*. MittArchInst 7 (1977) 126-128.
- KALICZ 1979-1980 N. KALICZ, *Újabb adatok a rézkori hunyadihalmi csoport időrendjéhez. – Neue Beiträge zur Chronologie der kupferzeitlichen Hunyadihalm-Gruppe*. SzMMÉ 1979-1980. 43-62.
- KALICZ 1981 N. KALICZ, *Die kopflosen Idole der Badener Kultur und ihre südlichen Beziehungen*. In: XI. Internationale Symposium über das Spätneolithikum und die Bronzezeit. Xanthi 4-10. October 1981. Symposia Thracica 1981, Á, 232-256.o.
- KALICZ 1985 N. KALICZ, *On the Chronological Problems of the Neolithic and Copper Age in Hungary*. MittArchInst 14 (1985) 21-51.
- KALICZ 1991 N. KALICZ, *Beiträge zur Kenntnis der Kupferzeit im ungarischen Transdanubien*. In: Die Kupferzeit als historische Epoche. Symposium Saarbrücken und Otzenhausen 6-13. 11. 1988. (Hrg. J. Lichardus) Bonn 1991. 347-387.
- KALICZ 1993 N. KALICZ, *Le Bassin du Danube moyen, la Plaine pannonienne*. In: Atlas du Néolithique européen. (Vol. 1. Ed. M. Otte.) L'Europe orientale. Liege 1993. 285-342.
- KARMANSKI 1970 S. KARMANSKI, *Bakarnodobi lokaliteti jugozapadne Bačke*. Odžaci–Bačka Palanka 1970.
- KOÓS 1994 KOÓS J., *Rézkor*. In: „Mit ránk hagytak a századok...” Vezető a Herman Ottó Múzeum állandó régészeti kiállításában. (Szerk.: Révész L.) Miskolc 1994, 24-26.
- KOREK 1968 J. KOREK, *Eine Siedlung der spätbadener Kultur in Salgótarján–Pécskö*. Acta ArchHung 20 (1968) 37–58.
- KOVÁCS 1987 B. KOVÁCS I, *Négy évezreden át*. Nö. 31. szám (1987. júl. 28) 16.
- KÖVÁRI 1994 KÖVÁRI K., *Rézkori sírok Ipolydamásdon*. Börzsönyvidék 2. Szob 1994, 119-130.
- MAKKAY 1962 J. MAKKAY, *Die balkanischen, sog. kopflosen Idole. ihr Ursprung und ihre Erklärung*. Acta ArchHung 14 (1962) 1-24.
- MAKKAY 1963 J. MAKKAY, *Adatok a péceli (badeni) kultúra vallásos elképzeléseihez. – Data to the religious beliefs of the Pécel (Baden) Culture*. ArchÉrt 90 (1963) 3-15.
- MEDUNOVÁ-BENEŠOVÁ 1964 MEDUNOVÁ-BENEŠOVÁ, A. *Eneolitické výšinné síliště Staré Zámky v Brně-Lišni. – Äneolithische Höhensiedlung Staré Zámky in Brno-Lišen*. PamArch 55 (1964) 91-155.
- MILIČEVIĆ 1984 M. MILIČEVIĆ, *Rekonstrukcija ženske odjeće u eneoliku međuriječja Dunava, Drave i Save. – Reconsturction of the aeneolithic women's wear between the Danube, the Drava and Sava*. OpuscArch 9 (1984) 1-22.
- MORINTZ–ROMAN 1968 S. MORINTZ – P. ROMAN, *Aspekte des Ausgangs des Äneolithikums und der Übergangsstufe zur Bronzezeit im Raum der Niederdonau*. Dacia 12 (1968) 45-128.
- MRT V HORVÁTH I. – M. KELEMEN – I. TORMA, *Komárom megye régészeti topográfija. Esztergom és a dorogi járás*. Bp. 1979. (Magyarország Régészeti Topográfija 5)

- MRT VI I. ECESEDY – L. KOVÁCS – B. MARÁZ – I. TORMA, *Békés megye régészeti topográfiaja. A szeghalmi járás*. Bp. 1982. (Magyarország Régészeti Topográfiaja 6)
- NÉMETI 1997 I. NÉMETI, Kovács. – Some appreciation about *the Kovács collection Câteva considerația asupra colecțiilor*. Satu Mare XIV (1997) 63-74.
- NĚMEJCOVÁ-PAVÚKOVÁ 1974 V. NĚMEJCOVÁ-PAVÚKOVÁ, *Beitrag zum Kennen der Postboleráz-Entwicklung der Badener Kultur*. SlovArch 22 (1974) 237-360.
- NĚMEJCOVÁ-PAVÚKOVÁ 1979 V. NĚMEJCOVÁ-PAVÚKOVÁ, *Počiatky bolerázskej skupiny na Slovensku. - Die Anfänge der Boleráz-Gruppe in der Slowakei*. SlovArch 27 (1979) 385-396.
- NĚMEJCOVÁ-PAVÚKOVÁ 1981 V. NĚMEJCOVÁ-PAVÚKOVÁ, *Náčrt periodizácie badenskej kultúry a jej chronologických vzťahov k juhovýchodnej Európe. – An outline of the periodical system of Baden Culture and its chronological relations to Southeast Europe*. SlovArch 29 (1981) 261-296.
- NĚMEJCOVÁ-PAVÚKOVÁ 1984 V. NĚMEJCOVÁ-PAVÚKOVÁ, *K problematike trnavia a konča bolerázskej skupiny na Slovensku. –Zur Problematik der Dauer und Ende der Boleráz-Gruppe in der Slowakei*. SlovArch 32 (1984) 75-146.
- NĚMEJCOVÁ-PAVÚKOVÁ 1991 V. NĚMEJCOVÁ-PAVÚKOVÁ *Typologische Fragen der relativen und absoluten Chronologie der Badener Kultur*. SlovArch 39 (1991) 59-90.
- NĚMEJCOVÁ-PAVÚKOVÁ-SIŠKA 1970 V. NĚMEJCOVÁ-PAVÚKOVÁ – S. SIŠKA, *Die Badener Kultur. Kultur mit kannelierter Keramik. In: Slowakei in der jüngeren Steinzeit. Zusammenfassung*. (Red.: A. Točík) Bratislava 1970, 270-274.
- NEUSTÚPNÝ 1959 E. NEUSTÚPNÝ, *Entstehung der Kultur mit kannelierter Keramik*. SlovArch 7 (1959) 216-284.
- NOVOTNÝ 1958 B. NOVOTNÝ, *Slovensko v mladšej dobe kamennej*. Bratislava 1958.
- NOVOTNÝ 1981 B. NOVOTNÝ, *Zur Idolatrie der Badener Kultur in der Slowakei*. SlovArch 29 (1981) 131-138.
- NOVOTNÝ-KOVALČIK 1969 NOVOTNÝ, B.–KOVALČIK, R. M., *Katalóg archeologických pamiatok Spiša*. Bratislava-Poprad 1969.
- ÓDOR 1997 J. ÓDOR, *Aparhant-Felső legelő*. RégFüz Ser. II. 49 (1997) 5.
- ORDENTLICH 1967 I. ORDENTLICH, *Două tete mobile decouvertes a Sălacea statuete cu „cap mobil” descoperite la Sălacea. – Deux statuettes a „..”*. SCIV 18 (1967) 147-154.
- RIȘCUTA 1996 C. RIȘCUTA, *Plastica antropomorfă a culturii Coșofeni. – La plastique anthropomorfe de la culture Coșofeni*. BulCSS 2 (1996) 69-76.
- ROMAN-NÉMETI 1976 P. ROMAN – I. NÉMETI, *Cultura Baden in Romania*. București 1976.
- SCHMIDT 1945 R. R. SCHMIDT, *Die Burg Vučedol*. Belgrad 1945.
- TASIĆ 1981 N. TASIĆ, *Die Idole der Badener Kultur*. Archlug 20–21 (1980–1981) 27-32.
- TASIĆ 1995 N. TASIĆ, *Eneolithic Cultures of Central and West Balcanes*. Belgrad 1995.
- TASIĆ 1995a N. TASIĆ, *Anthropomorphic sculpture of the Eneolithic in Serbia and Macedonia. In: Neuere Daten zur Siedlungsgeschichte und Chronologie der Kupferzeit des Karpatenbeckens. (Hrg. T. Kovács)* Budapest 1995, 117-122. (IPH 7)
- TEŽAK-GREGL 1983-1984 T. TEŽAK-GREGL, *Neoliticka i eneoliticka plastika. –Neolithische und äneolithische anthropomorpe Plastik aus dem Fundus des Archäologischen Museums in Zagreb*. VAMZ 16-17 (1983-1984) 15-48.

- TEŽAK-GREGL 1988 T. TEŽAK-GREGL, *O Problemu idolplastike u badenskoj kulturi. (U povodu najnovijeg nalaza na Vučedolu). – Zum Problem der Idolplastik in der Badener Kultur.* OpuscArch 13 (1988) 11-21.
- TONČEVA 1981 G. TONČEVA, *Monuments sculpturaux en Bulgarie du Nord-Est de l'âge du bronze.* StudPraehist 5-6 (1981) 129-145.
- TRÉVIERS 1979 A. J. TRÉVIERS, *A la recherche des voyageurs isolés pendant la préhistoire récente.* Valcamonica Symposium III (1979) 201-211.
- VASIĆ 1936 M. VASIĆ, *Preistoriska Vinča.* 3. kōt. Beograd 1936.
- VLADÁR 1979 J. VLADÁR, *Praveká plastika.* – Plastique préhistorique. Bratislava 1979.

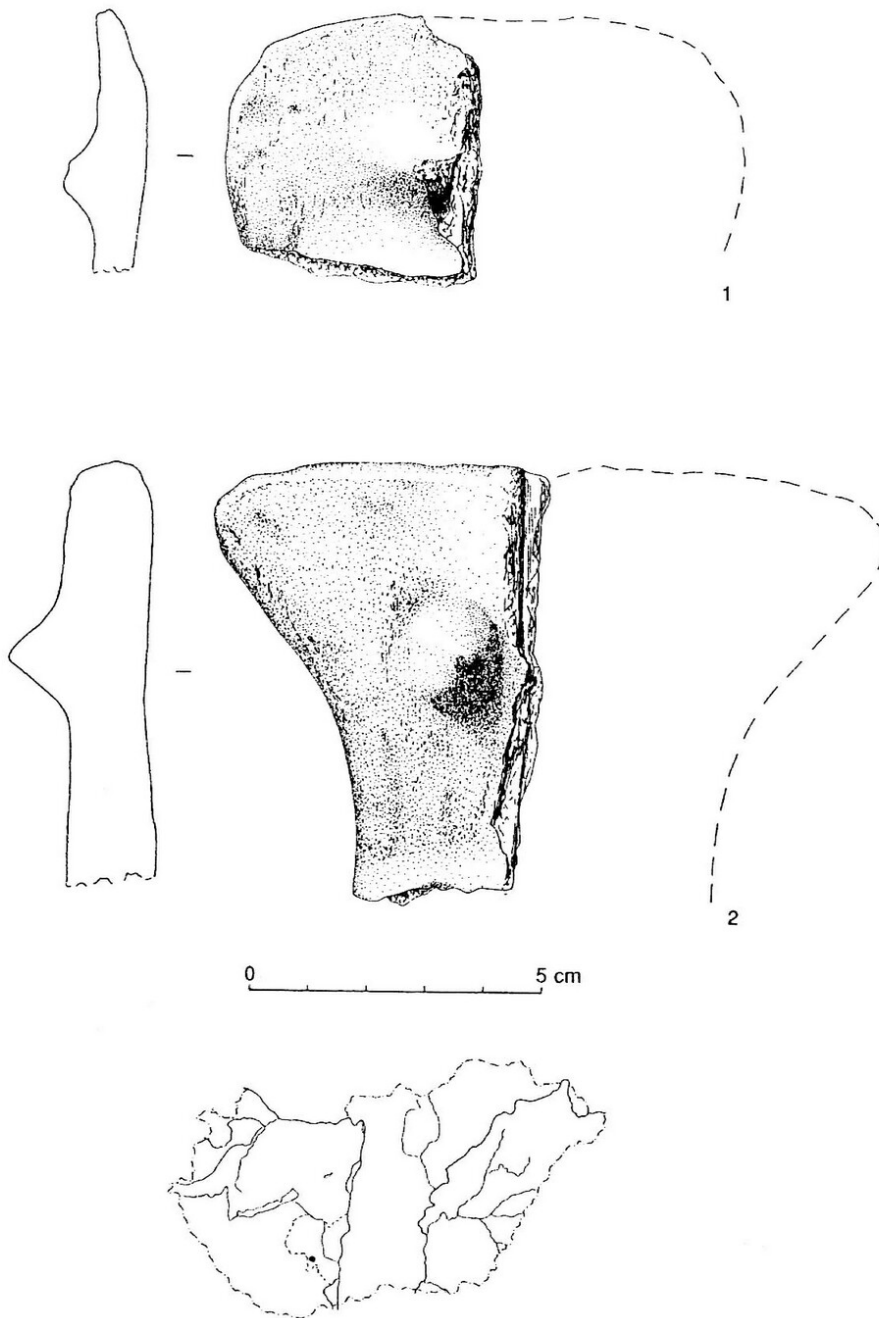
Mária Bondár

The latest and the „forgotten” idols of the Baden Culture

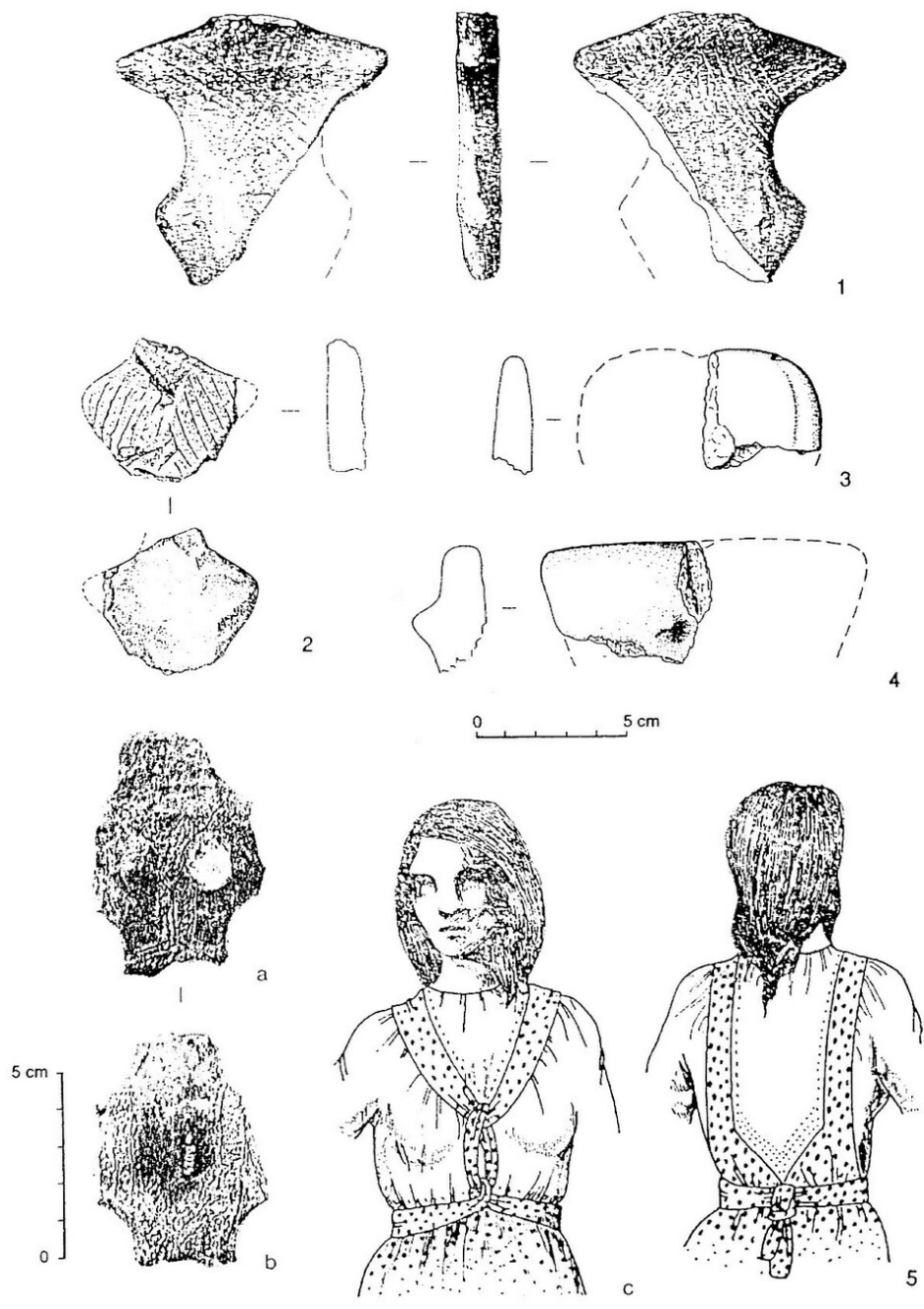
Resume

In 1995 János Ódor made a short rescue excavation at Aparhant-Upper Pasture. Before that in the same territory private collector, Csiszér Antal found two idolfragments along with baden pots. In connection with this two statuettefragments the author surveyed the known idols of the Baden Culture, among which the the most well-known ones are the so called headless (Kopflozen) idols. Since the appearance of the summarising articles, that deal with the idols (KALICZ 1981, NOVOTNY 1981), other new fragments came to the surface, which are collected in this article of the author. While collecting the materials the author found some idols, that were forgotten during the last decades. Among these idolfragments there are not only headless pieces: a new way of human depicting can be seen, which differs from the „standard” Baden idols. According to the author there are two groups of the idols of the Baden Culture: the first is the category of the flat, insertable-headed idols, and the other is a totally different way of description. While analyzing these two categories the author deals with question of the dating of the idols too. She states, that the flat, insertable-headed idols - according to the generally accepted dating - are really only the characteristics of the Boleraz and the Early Baden Culture. The author did not find any idols of this type, that were found through authentic circumstances and can be dated earlier. But according to the author, among the flat idolfragments those which are depicted with a neck can be dated to a quite early period of the Baden Culture, the Protoboleraz Horizont in actual terms. Among the non flat idols there are pieces that can be dated to a later period of the Culture, so the relics of human depicting can slowly be shown in all the periods of the Culture.

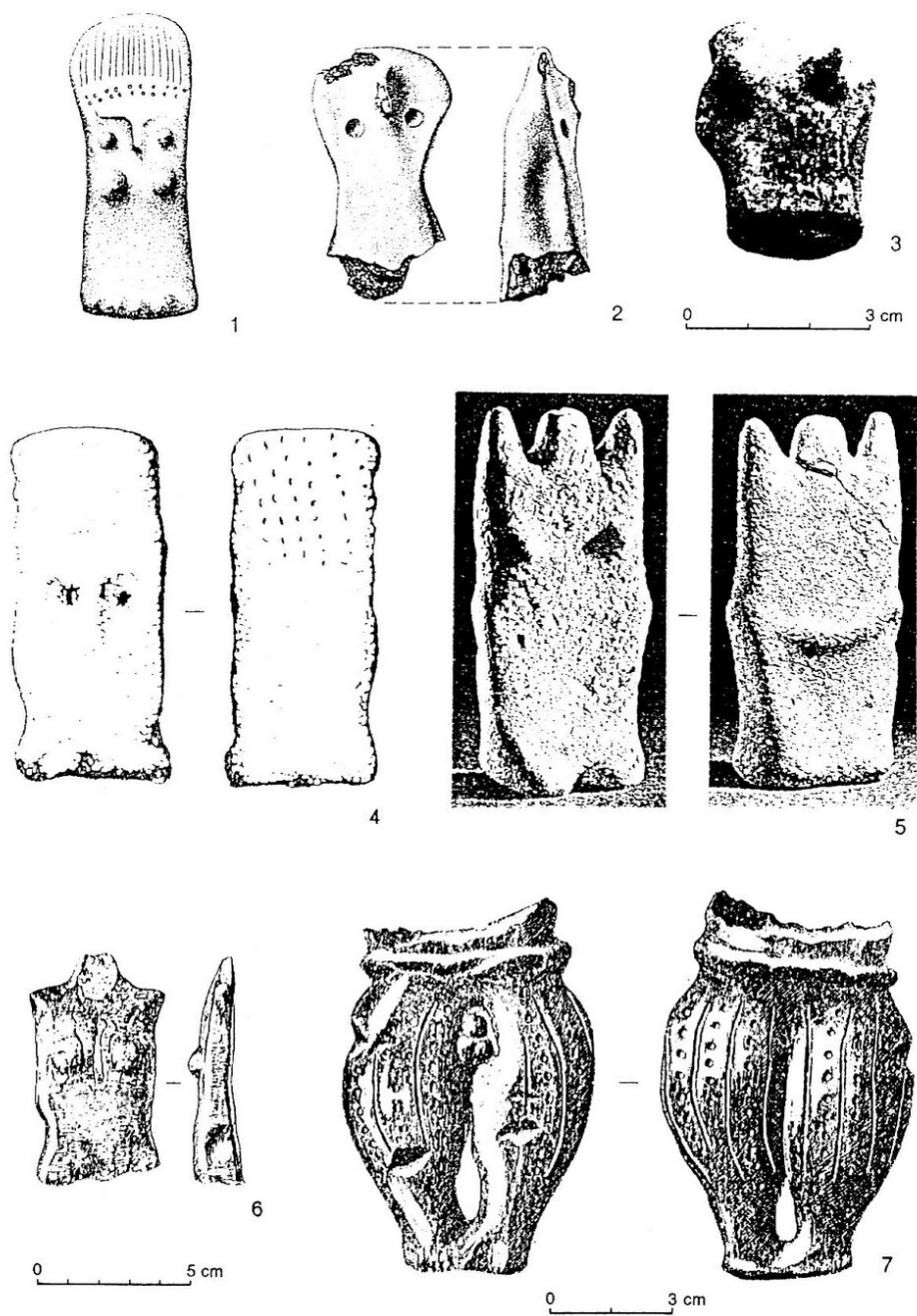
The author points out, that compared to the large quantity of the ceramic materials the number of the idols is insignificant in all the spreading territories of the Baden Culture. Among the thousands of sites of the Baden Culture only 42 is known for some kind of human depicting (in the group of the headless flat idols there are 73 fragments, while there is only 12 idols from the other group). According to these facts, the author assumes, that in one settlement not every house had some kind of home-sanctuary, where the idols would have a God-role, because in this case there would have been much more idols.



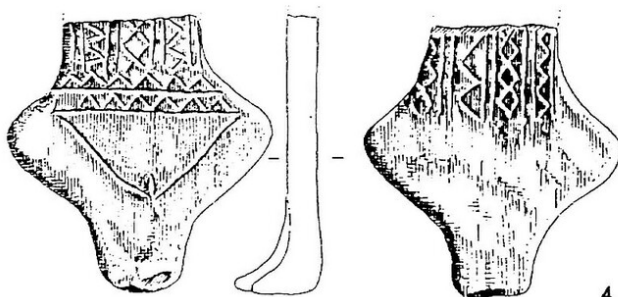
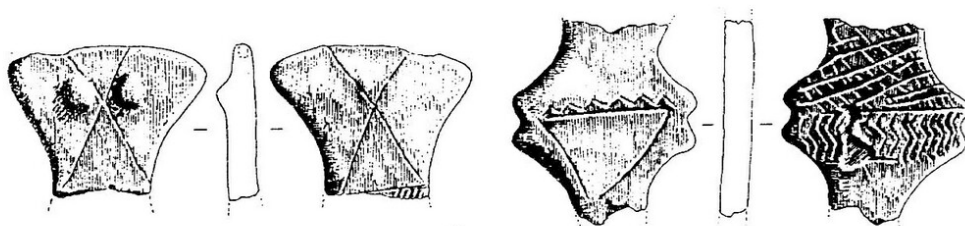
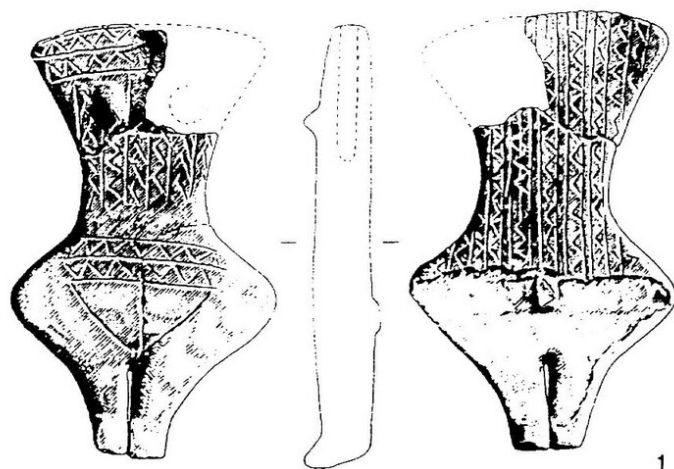
I.kép., 1. Aparhant (rajzolta: Dukay Bernadette), 2. Aparhant (rajzolta: Dukay Bernadette), 3. Aparhant-Felső legelő, a lelőhely.



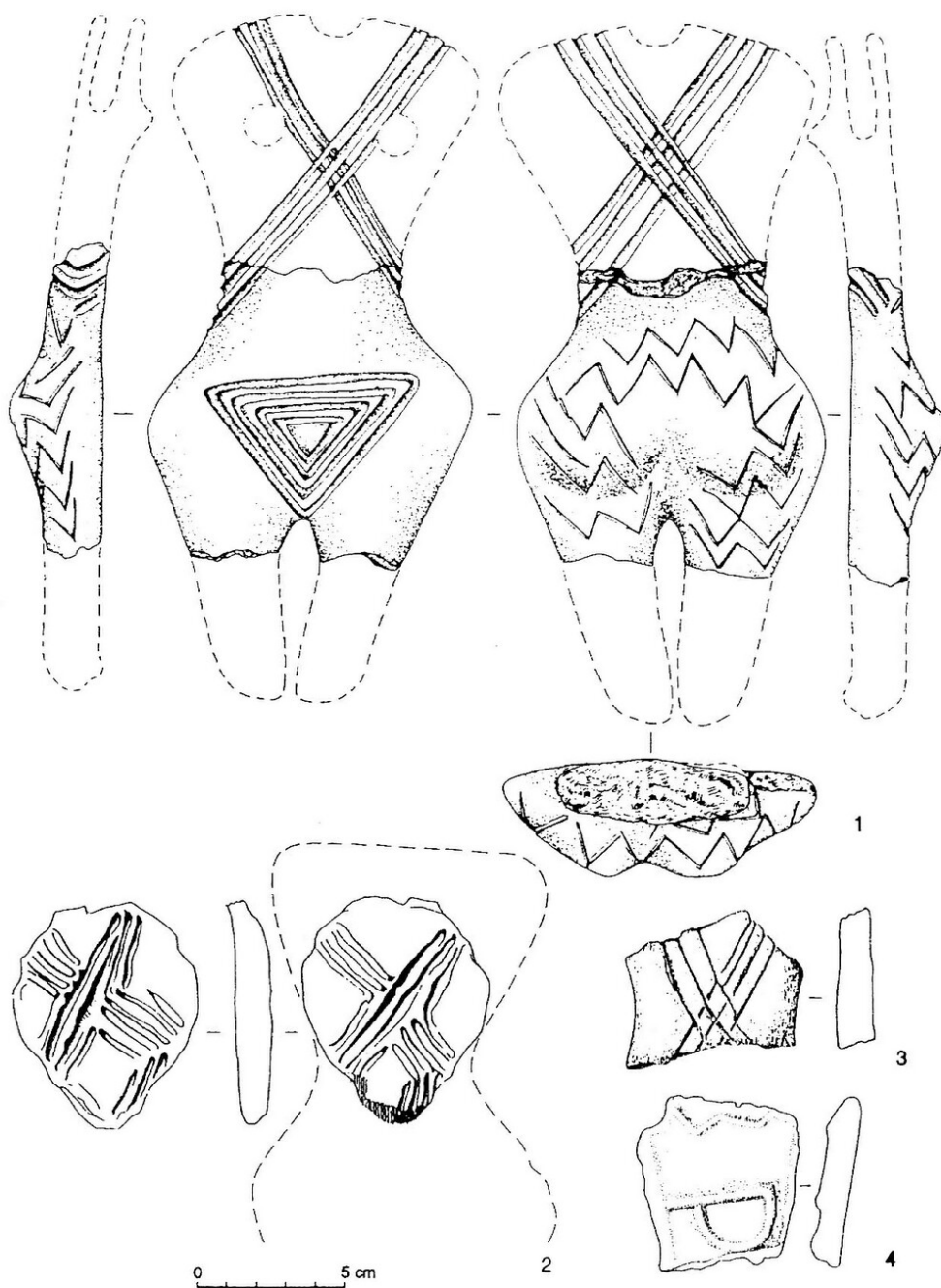
2.kép: 1. Vinča (VASIĆ 1936. nyomán), 2. Sarkadkeresztúr (rajzolta Dukay Bernadette), 3-4. Pilismarót-Szobi rév (rajzolta Dukay Bernadette), 5a-c. Vučedol (TEŽAK-GREGL 1983-1984. és MILICEVIĆ 1984. nyomán).



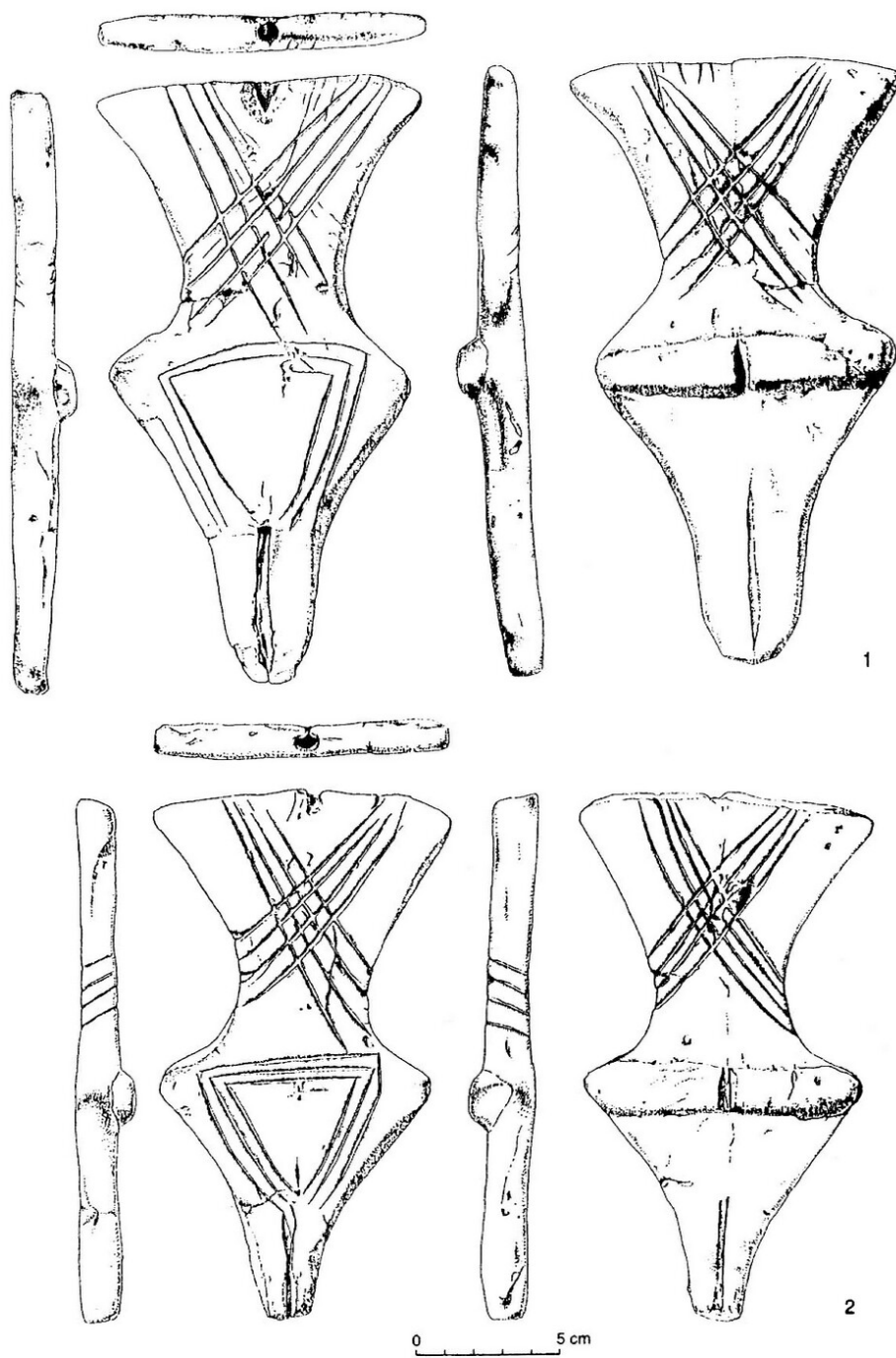
3.kép: 1. Včelince (Kovács 1987 nyomán rajzolta Dukay Bernadette), 2. Szeghalom (MRT VI. nyomán), 3. Ózd-Kőaljatető (BANNER 1956. nyomán), 4. Velká Lomnicá (NOVOTNÝ 1981. nyomán), 5. Krášno (VLADÁR 1979. nyomán), 6. Brno-Líšeň (MĚDUNOVÁ-BENEŠOVÁ 1964. nyomán), 7. Bogojevo (CZIRÁKY 1898. nyomán).



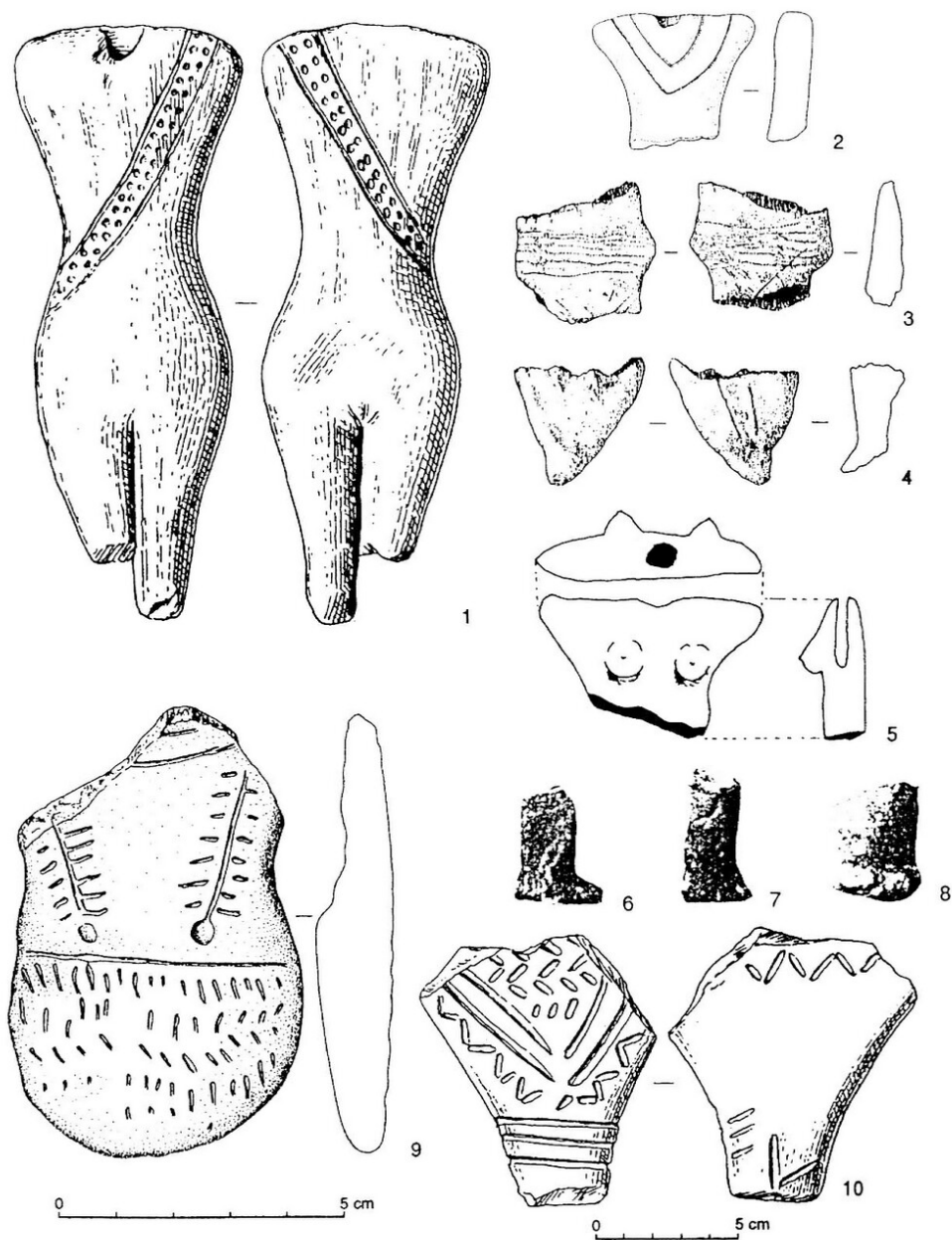
4.kép: 1-4. Vinča (TASIĆ 1995a nyomán).



5.kép: 1. Káposztásmegyer (ENDRÓDI 1988. nyomán), 2-3. Biňa (HOLČÍK 1978. és CHEBEN 1984. nyomán), 4. Nemčiňany (BÁTORÁ 1982. nyomán).



6.kép: 1-2. Vučedol (TEŽAK-GREGL 1988. nyomán)



7.kép: 1. Dolná Stredá (IŽOF–TOČÍK 1981. nyomán), 2. Nemčianany (BÁTORA 1982. nyomán), 3-4. Bíňa (CHEBEN 1984. nyomán), 5. Berea (NÉMETHI 1997. nyomán), 6-7. Ózd–Sportstadion (BANNER 1956. nyomán), 8. Onga (BANNER 1956. nyomán), 9. Ózd környéke (KALICZ 1970. nyomán, rajzolta: Dukay Bernadette), 10. Dolný Pial (BIALEKOVÁ–NĚMEJCOVÁ–PAVÚKOVÁ 1984. nyomán).