

A HÓDMEZŐVÁSÁRHELY-KISHOMOKI RÉZKORI TEMETŐ ÉS TELEPÜLÉS¹

BONDÁR Mária–KOREK József

A Hódmezővásárhelyhez tartozó Kishomok nevű részen, az akkori Lenin Tsz szérűskertjében, szénaszellőztető berendezés építéskor embercsontokat, edényeket és egy aranycsüngőt (1. kép 2) találtak a munkások. A leleteket a Tornyai János Múzeumba vitték. Ezt követően végzett itt leletmentést Gazdapusztai Gyula 1968 tavaszán.

A lelőhely Hódmezővásárhelytől Szeged felé, a várostól DNY-ra, 3 km-re van (1. kép 1, 3). Egykor több kisebb homokdombból állt, melyek az eróziós folyamatok következtében ma már egységes homokszigetet alkotnak. Kishomok régóta ismert lelőhely (KOREK 1984a, 154–155). Legnyugatibb részén, Kovács Jenő egykori tanyáján, Móra Ferenc ásott 1928-ban, majd Bóna István és Nagy Margit tárt fel gepida sírokat.² Kishomokon került elő a hódmezővásárhelyi múzeum egyik híres darabja, az arannyal fúttatott, pajzsszőges umbó (NAGY 1984, 40. kép). A terület K-i részén Párducz Mihály (PÁRDUCZ 1940) és Gazdapusztai Gyula szkíta temetőt tárt fel

(GAZDAPUSZTAI 1967). A gepida sírok és a szkíta temető közötti dombon volt a Lenin Tsz szérűskertje, ahol a már említett szénaszellőztető berendezések villanymotorjaihoz ástak rendszertelenül elhelyezett, átlagosan 4x4 m területű és 1,5 m mély alapokat, valamint 8–10 m hosszú, 1,5 m mély levegőfúvó csatormákat. E munkák során találták meg az első, a bodrogkeresztúri kultúrába sorolható többes temetkezést edényekkel és a már említett hencidai típusú aranycsüngővel. A munkások elbeszélése szerint — amelyet az ásatást végző Gazdapusztai Gyula a szétdobált embercsontok alapján igazolva látott — a földmunkákkal négy egyén sírját bolygatták meg.

A leletmentés során 13 bodrogkeresztúri temetkezés (köztük két többes temetkezés), badeni kultúras telepnymok, szkíta lakóházmardvány és szarmata gödör került elő. A badeni település anyaga csak ásónyomokból ismert, objektumok ebből az időszakból nem kerültek elő. A szkíta telepmardvány jelentőségét Gazdapusztai Gyula abban határozta meg, hogy a

¹ Jelen tanulmányban Gazdapusztai Gyula 1968-ban végzett leletmentésének rézkori anyagát dolgoztuk fel. A kézirat 1989-ben készült el, Korek József időközben bekövetkezett halála miatt ez immáron posztumusz munka.

Korek József a bodrogkeresztúri temető feldolgozását készítette el, magam a badeni telepet adom közre. A temetőt feldolgozó fejezetben csak minimális változtatásokat hajtottam végre, a nyomdahiábák kijavítására szorítkoztam, nem tartottam magam arra jogosultnak, hogy a szerzőtárs gondolatait esetleg átfogalmazzam. A leletanyagot Korek Józseffel közösen leltároztuk a Tornyai János Múzeumban. A bodrogkeresztúri temető anyaga 87.1.1–71., Nagy Katalin helyszíni gyűjtésével kiegészítve 87.1.72–90. leltári számon található. A badeni leletek a 87.1.91–309. leltári számon találhatók. A feldolgozást nehezítette, hogy a Nemzeti Múzeumban és a hódmezővásárhelyi múzeumban is hiányos volt a leadott ásatási dokumentáció. Az ásatási összesítőről hiányzik a 3. árok rajza, amely a feltárt területtől K-re, a tanya irányában volt. Hiányzik a III. felületről a sírok és objektumok ábrázolása, a leletekről esetenként lekopott az azonosítást segítő sírszám, a zacskók helyenként ugyancsak nehezen voltak azonosíthatók. Néhány esetben a zsugorított csontvázak jobb vagy bal oldali fekvését illetően ellentmondás volt az ásatási napló és a fényképek, illetve az ásatáson készült sírrajzok között is. Mindezek ellenére fontos a leletanyag közreadása, mert újabb adattal járul hozzá a rézkor adott időszakához: a bodrogkeresztúri kultúra egy újabb, kisebb temetője és egy, a késő badeni időszakhoz köthető telepmardvány kerülhet így az elterjedési térképekre.

² Móra Ferenc ásatási anyaga a hódmezővásárhelyi múzeumban van. Bóna István és Nagy Margit ásatásának anyaga uo., közöletlen. Részleteket közölt Csallány Dezső (CSALLÁNY 1961, 131).

köznelben feltárt szkíta temetővel együtt, telep és temető szerencsés előfordulása adott e lelőhelyen.

A bodrogkeresztúri sírokban mellékletként az ismert kerámiatípusok a jellemzőek, egy esetben volt fémtárgy a sírban (a munkások által megtalált aranycsüngő), egy sírban volt kőgyöngy (5. sír) és két sírban állatsont (10., 13. sír). A bodrogkeresztúri temetőben négy tönkretett sír volt: a 11. sírt a lelet-

mentést végző Gazdapusztai Gyula szerint a badeni telep kialakításakor dűlték fel, a 8–9. sírt a szkíta telep tette tönkre. A 7. sír újkori feldúlás következtében sérült meg. Gazdapusztai Gyula a leletmentés során három árkot és három felületet nyitott. A munkások által bejelentett szétdőlt sírokat nem számozták, csak a leletmentés során előkerült temetkezéseknek adott számot.³

A BODROGKERESZTÚRI KULTÚRA TEMETŐJE

Gzadpusztai Gyula 1968. április 1. és 16. között a Magyar Nemzeti Múzeum megbízásából leletmentő ásatást végzett a hódmezővásárhelyi Kishomokon, a Lenin Tsz központi épületeinél.⁴

Feljegyzései szerint a lelőhelyen 60 cm-ig humuszos, agyagos homoktalaj volt, majd sárga, homokos talaj következett 60–80 cm között, ez alatt tiszta homok volt. A sírok egyetlen esetben sem nyúltak a homok-altalajba, amely megnehezítette a sírgödörök megfigyelését. A lelőhelyen a bodrogkeresztúri kultúra kisebb temetője került elő, amelyben feltűnő volt a kettős, illetve a hármas sír előfordulása. A sírok tájolása következetesen K–Ny-i volt, nagyon csekély tájolási eltéréssel.

Az első sírokat a munkások találták meg. A feldúlt temetkezések közelében 2x8 m, É–D-i irányú kutatóárkot nyitott Gazdapusztai Gyula (1. kép). Az első ásónyomban, a felület egészén badeni kerámiatöredékek jelentek. Az árok északi végében, a második ásónyom alján kibontották az első sírt, amely három egyén csontvázát tartalmazta. (Ez a többes temetkezésű sír az 1–3. sír.) E sírok a feldúlt temetkezéssel azonos, K–Ny-i irányú tengelyben voltak. Az 1. sír közelében, a 2. ásónyomból paticsötredékek, szkíta cserepek kerültek elő. Az árkot É felé 10 m-re meghosszabbították, ez a 2. árok. A 2. árok 1–2. ásónyomában edénytöredékek, állatsontok kerültek elő, míg az ásónyom alján jelentkezett a 4. sír.

1. sír: T.: K–Ny (eltérés É-től 13° Ny felé). A sír gödre nem vált el az altalajtól, így nem állapítható meg, hogy közös sírgödörbe temették-e mind a három halottat. Gazdapusztai szerint a 2. és 3. temetkezés egy gödörben volt (15. kép 1). A sírban bal oldalán fekvő, zsugorított helyzetű váz volt, karjai a test előtt, a kézfejek kb. az arc magasságában voltak. Mell.: 1. A medence mögött nagyméretű *tejesköcsög alakú edény*, szájával Ny felé dőlve (2. kép 3). Ma.: 41 cm, pá.: 11 cm, fá.: 14 cm. 2. A lapocka mögött hengeres nyakú, durva kivitelű, nagyobb *edény* töredéke, hasán négy kerek bütyökkel (5. kép 4). Ma.: 17 cm, pá.: 16,5 cm, fá.: 8,5 cm. 3. Szorosan a tejesköcsög alakú edény mögött *virágcserep alakú edény* állt. Ma.: 15 cm, pá.: 9 cm, fá.: 5 cm. 4. Összetört *tál*.

2. sír: T.: K–Ny (É-től 12° eltéréssel Ny felé). Az 1. sírtől Ny-ra fektűdt. Bal oldalán fekvő, erőteljesen zsugorított felnőtt maradványa volt a sírban. Zsugorított h.: 87 cm. Mellékletei a csontváz előtt fektűdtek: 1. *Bögge*, alsó harmadára eső hasélén négy kerek bütyökkel (3. kép 2). Ma.: 7,5 cm, pá.: 11 cm, fá.: 5 cm. 2. *Ép, tejesköcsög alakú edény* két füllel (5. kép 2). Ma.: 22 cm, pá.: 9 cm, fá.: 6 cm. 3. Lapos, vékony falú *tál* (3. kép 3). Ma.: 18,5 cm, pá.: 13 cm, fá.: 10 cm. 4. A csontváz lábára dobva(?) került elő egy sötétszürke, fényezett felületű hengeres nyakú *urna* féltöredéke, nyaka alatt négy, tagolt bütyökkel (5. kép 6). Ma.: 49 cm, fá.: 14 cm. Az ásató szerint, a második váz lábrészét és a 4. sz. edényt megbolygatták.

3. sír: T.: K–Ny (eltérés 14°). Bal oldalára fektetett, erőteljesen zsugorított felnőtt egyén csontváza volt a 2. sírtől 95 cm-re. Mellékletei szorosan a váz előtt sorakoztak: 1. Az árnál ívelt oldalú, szürke színű, hengeres *csésze* töredéke (3. kép 14). Ma.: 5 cm, pá.: 11,5 cm. 2. Durva kivitelű *fazék*, szájával a lábak felé dőlve (4. kép 4), a peremből induló két kis füllel. Ma.: 20 cm, pá.: 9 cm, fá.: 7,5 cm. 3. A medence vonalában lapos,

³ A rossz megfigyelési viszonyok miatt nem a sírok, hanem az eltemetett egyének kaptak számot, így a többes temetkezéseknél is az egyedeket számozták. Az ásatási naplóban rögzítette a fő tájolási iránytól való eltérést, a váz nyújtott és zsugorított helyzetben mért hosszát, és ha sikerült elkülöníteni, akkor a sírgödör méreteit is: szélességét a lábnál és a fej mellett, valamint a sírgödör hosszát.

⁴ Gazdapusztai Gy.: A hódmezővásárhelyi-kishomoki leletmentés ásatási naplója. Hódmezővásárhelyi Tornyai János Múzeum, Adattár. Az ásatáson részt vett Pónyai Sándor, a JATE Embertani Intézetének munkatársa, Dr. Tóth József tanársegéd, a JATE Gazdaságföldrajzi Tanszékétől, aki a szintézest végezte, Forrai József, a hódmezővásárhelyi múzeum restaurátora, Maráz Borbála és Ecsedy István régészhallgatók.

hiányos peremű, szürke csésze, hasán két bütyökkel (3. kép 1). Ma.: 16 cm, pá.: 10 cm, fá.: 9 cm. Mindhárom csontváz 80 cm mélyen feküdt. A sír földjéből további bodrogkeresztúri cserepek kerültek elő.

4. sír: T.: K–Ny (8° eltéréssel D felé). 74 cm mélységben kettős temetkezés feküdt: 4. és 4/A sír. A 4. sírban félig hátan fekvő helyzetben eltemetett tetem volt, bal karja a mellén, a jobb kar felhúzva a test mellett, az alkar hegyesszögben visszahajtván, a tenyér az arc előtt volt. Lábai a bal oldalas zsugorításnak megfelelő helyzetben voltak. A jobb comb hiányzott. Felhúzott, megtartási állapota közepes (15. kép 3). Mell.: 1. A koponyatető magasságában összetört kis edény (3. kép 5). Ma.: 23 cm, pá.: 11 cm, fá.: 6,5 cm. 2. Hasas csésze, pereméből induló két füllel (4. kép 5). Ma.: 11,5 cm, pá.: 8,5 cm. 3. Hiányos peremű fazék feltöredéke (2. kép 5). 4. Lábánál csésze, szájával a gödör Ny-i oldala felé fordítva (3. kép 4).

4/A sír: Utótemetkezés volt. A kisméretű, lekerekített sarkú négyszög alakú sír gödre 74 cm-nél vált el az altalajtól. H.: 187 cm, sz.: a lábánál 152 cm. A zsugorított vh.: 105 cm. Mell.: 1. Virágcserep formájú edény. Ma.: 15 cm, pá.: 8 cm, fá.: 5 cm. 2. Szorosan mellette ép, tejesköcsög alakú edény (2. kép 1). Ma.: 27,5 cm, pá.: 12 cm, fá.: 11,5 cm. 3. Hengeres nyakú, durva felületű fazék, vállán négy bütyökkel (5. kép 8). Ma.: 11,5 cm, pá.: 8 cm, fá.: 5 cm. 4. A lábfejnél összetört kis edény, szájával a gödör Ny-i szélé felé fordulva (4. kép 7). Ma.: 12 cm, pá.: 26 cm, fá.: 11 cm. 5. Virágcserep formájú, félgömbös edény, pereme alatt négy kerek bütyökkel. Az edény a csontváz sarkánál volt, szájával a csontváz felé fordulva (2. kép 6). Ma.: 5,5 cm, pá.: 13 cm.

5. sír: T.: K–Ny (3° eltérés D felé). Jobb oldalán fekvő, zsugorított, részben bolygatott fiatal egyén sírja. Szabálytalan alakú sírgödre alig volt érzékelhető. Mélysége 60 cm. A váz zsugorított h.: 77 cm. Mell.: 1. Az arc előtt hiányos, összetört csésze. 2. A medence belső oldalára tapadva néhány kőgyöngy volt még a sírban.

6. sír: T.: K–Ny. Az I. felületen, 77 cm mélységben került elő egy felnőtt jó megtartású váza. A váz zsugorított h.: 80 cm. Jobb oldalán feküdt, a felső test és a fej helyzete alapján kissé hasra fordítva. A lábakat rendkívül erőteljesen felhúzták. Mell.: 1. A jobb kéz magasságában, a test előtt fazék, pereme alatt fül helyett függőleges bütyök, vállán kerek bütyök (4. kép 6). Ma.: 7 cm, fá.: 11 cm. 2. Szorosan mellette tejesköcsög alakú edény, szájával K felé dőlve (4. kép 2). Ma.: 14,5 cm, pá.: 7 cm, fá.: 6,5 cm. 3. A medence mögött durva kivitelű, összeszűkülő szájú, a has alatt négy benyomott bütyökkel díszített fazék (2. kép 4). Ma.: 14 cm, fá.: 7,5 cm.

7. sír: Az újkori feldúlás miatt csupán a koponya töredékei maradtak meg. Mell.: 1. 45 cm mélyen virágcserep formájú edény 2. Mellette csésze volt (3. kép 6). Ma.: 17,5 cm, pá.: 10,5 cm, fá.: 7 cm.

8. sír: Feldúlt, csupán néhány széttört csonttöredék és edény árulta el, hogy temetkezés volt. Az edények szorosan egymás mellett voltak, köztük emberi csigolyacsontok is előke-

rültek (15. kép 4). Valószínűleg a G gödör ásása során pusztították el. Ez a G gödör a 8. sír mellett, az I. felület Ny-i oldalának hosszában egy beásás volt, cserepekkel és néhány állatsonttal. Mell.: 1. Tejesköcsög alakú edény kis füllel (2. kép 2). 2. Csésze (3. kép 8). 3. Tejesköcsög alakú edény (4. kép 1).

9. sír: 60 cm mélységben, a bal oldali zsugorításnak megfelelően elhelyezkedő lábszárok kerültek elő, amelyek a feldúlt sírt mutatták. Későbbi beásás, a G/I gödör ásása során bolygatták meg. A nagyméretű gödör anyaga szkíta kori.

10. sír: T.: K–Ny (4° eltérés D felé). 60 cm mélyen, jobb oldalán fekvő, zsugorított helyzetű gyermekcsontváz. A bal alkarja hiányzott. A csontváz zsugorított h.: 80 cm. A mellékletek a test előtt és a mell vonalában voltak (15. kép 2). 1. Lapos csésze, hasán négy hegyes bütyök (3. kép 7). Ma.: 4,5 cm, pá.: 10 cm. 2. Tejesköcsög alakú edény, két kis füllel Ma.: 16,5 cm, pá.: 7 cm, fá.: 6 cm. 3. Bögrétöredék. 4. Csíghéj. 5. Lapos kődarab a 2. edény mellett.

11. sír: T.: DK–ÉNy. A III. felületben került elő, 52 cm mélyen egy 166x96 cm-es sírgödör. Kifosztott sír volt, amelynek gödrében őskori cserepek és emberi koponya töredékei voltak, É-i oldalán szétszórt állatsontok feküdtek. DK felől a sírgödör szélén, szájával lefelé fordított, magányos csótalp állt.

12. sír: A sírt egy magányos, É–D irányban dőlt nagy edény jelenti (5. kép 7), amely mellett igen sok állatsont volt. Az edény hengeres nyakú, a vállán négy hegyes bütyök, a hasán kettő. Ma.: 7,6 cm.

13. sír: T.: K–Ny. Bal oldalán fekvő, zsugorított helyzetben eltemetett felnőtt sírja. Felsőteste félig hason fekvő helyzetben volt, erőteljesen felhúzott lábakkal (15. kép 5). A csontok megtartása közepes. A zsugorított vh.: 105 cm. A sír mélysége 96 cm. Gödrét nem lehetett megfigyelni. Mell.: 1. Tejesköcsög alakú edény (5. kép 1). Ma.: 23 cm, pá.: 10 cm, fá.: 6,8 cm. 2. Kis csésze, hasán négy hegyes bütyök (3. kép 9). Ma.: 5 cm, pá.: 13,3 cm. 3. Csúcsos peremű merítőedény. 4. Virágcserep formájú edény, szájával K felé (2. kép 7), pereme alatt lapított bütyök, hasán négy kerek bütyök. Ma.: 15 cm, pá.: 14 cm, fá.: 10 cm. 5. A derék táján állati bordacsontok.

Sírból származó, utólag már nem azonosítható edények:

1. Lapos csésze, a perem alatt két bütyökkel (3. kép 10). 2. Csésze, behúzott peremén, a hasán négy átfürt bütyök (3. kép 11). 3. Csésze, félgömbös, az alsó harmadban négy bütyök (3. kép 12). 4. Tejesköcsög alakú edény, két füllel (5. kép 3). 5. Tejesköcsög alakú edény, a nyakán két füllel (4. kép 3). 6. Virágcserep formájú edény, vállán és hasán négy bütyökkel (5. kép 5).

Feltehetőleg az elpusztított sír mellékleteihez tartozott a tejesköcsög alakú edény nyakrésze (3. kép 13). A peremből kiinduló két fül bütykös formát mutat, amely kissé eltérő a bodrogkeresztúri kultúra szokott formájától. Ugyanebben a sírban volt az aranycsüngő töredék, amely négy átlukasztásával a legtipikusabb képviselője az ún. hencidai típusú csüngőknek. A töredék súlya 1,02 gramm. Jelentősége, hogy a Berettyótól délre eső területen ez az első aranycsüngő.

A Gazdapusztai Gyula által feltárt bodrogkeresztúri sírok alapjaiban nem változtatják meg a Hódmezővásárhely környékén, illetve a Dél-Alföld más területein feltárt temetők mellett a kultúra értékelését (KOREK 1984a, 154–155). Eredménye két fő pontban jelölhető meg. Az egyik, hogy beillik a terület kistemetkezési csoportjaiba, amely a Dél-Alföldre jellemző, szemben a közép- és észak-magyarországi temetőkkel. Teljesen megegyezik a Bognámé Kutzián Ida által meghatározott bodrogkeresztúri kultúra B fokozatával (B. KUTZIÁN 1963, 237), amelyben már a tiszapolgári elemek teljesen eltűntek. E vonatkozásában legközelebbi analógiája a Hódmezővásárhely belvárosában talált sír, illetve a Gazdapusztai Gy. által feltárt hódmezővásárhely-szigeti sírcsoport (B. KUTZIÁN 1972).

Ha az eddig előkerült hódmezővásárhelyi rézkori temetkezéseket vizsgáljuk, úgy a Kotacpart-Vatanyai temetővel kezdődik a bodrogkeresztúri kultúra, és talán a kishomoki az utolsó periódus. Időrendjét tekintve e kettő közé ékelődik a szigeti anyag.

A másik lényeges eredmény, hogy a Dél-

Alföldön első ízben került elő hencidai típusú aranycsüngő, amely eddig csak a Körösöktől északra jelentkezett (PATAY 1974). A töredékes példány nem ad alkalmat arra, hogy a tárgy körül forgó vitában — annak idol jellegében — véleményt mondhassunk.

B. Kutzián Ida megállapításain túlmenően felvethető a többes temetkezések problematikája is. Az ásatás nem minden esetben tudta megállapítani a temetkezések egykorúságát, de legfőképpen hiányzik az antropológiai anyag, amelyen a szerológiai vizsgálatokat el lehetne végezni. Ez lehetne a kiindulási alap az egyidejűség, illetve a családi kapcsolatok értékelésére. Annyi megállapítható, hogy egyetlen temetőrészletben sincs annyi többes sír, mint Kishomokon. Ezért is lenne szükség az antropológiai anyag előkerülésére, mert a társadalmi kérdések egyik döntő szempontjába nyújtana bepillantást.

Az ásatás legfőbb eredménye, hogy Gazdapusztai Gy. megtalálta a késő rézkorhoz tartozó badeni kultúra településnyomait, ami a Dél-Alföld rézkori kronológiájában megerősíti a Kalicz Nándor által lefektetett rézkori stratigráfiát (KALICZ 1958, 3–6).

A BADENI KULTÚRA TELEPE

Az ásatás teljes területén, a bodrogkeresztúri sírok felett vékony rétegben a badeni kultúra településnyomai is felszínre kerültek (1. kép 3). A badeni leletek szórványként értékelhetők, elsősorban az 1–2. ásónyomból kerültek elő, objektumhoz nem köthető, emiatt csak a tipológiai elemzésre szorítkozhatunk. Stratigráfiai szempontból a lelőhely nem hozott új adatot a bodrogkeresztúri és badeni kultúra már ismert időrendi helyzetében.

Leletanyag

1. árok 1. ásónyom: 1. Pereme alatt tagolt bütöfkögővel díszített *fazék* töredéke (6. kép 1). 2. Gömbszelet alakú, díszítetlen *tál* pereme (6. kép 2). 3. Nagyméretű, vállán körbefutó kettős pontsorról, hasán girlandszerűen kialakított kettős pontsorról díszített *tál* töredékei (6. kép 3–4). (Ebből az ásónyomból csak badeni leletek kerültek elő.)

2. árok 2. ásónyom: 1. Kissé ívelt nyakú *tál* töredéke a peremén bevagdossott, vállán és hasán körbefutó kettős sorban beszurkált díszítéssel, ez alatt függőleges kettős pontsor indításával (7. kép 1). 2. Hasonló *tálak* töredékei (7. kép 3; 8. kép 1). 3. Kissé ívelt nyakú, gömbszelet alakú *tál* töredéke, hasán körbefutó kettős pontsordíszrel (7. kép 2). 4. Kissé ívelt

nyakú *tálak* darabjai a hason hármas pontsordíszítéssel, alatta elmosódott, talán hálómintába rendezett, bekarcolt vonaldíszítéssel (7. kép 4–5). 5. *Táltöredék*, pereme alatt körbefutó pontsorról (8. kép 2). 6. *Táltöredék*, hasán körbefutó beszurkált díszítéssel (8. kép 3). 7. Gömbszelet alakú, bevagdossott bordával díszített *tál* darabja (8. kép 5). 8. Fordított csonkakúpos testű *tál* díszítetlen oldaltöredéke (8. kép 8). 9. Kissé ívelt nyakú *tál* töredéke, peremén finoman bebökdösött díszítéssel, hasán pontsorról (8. kép 7). 10. *Korsótöredék*, függőlegesen beszurkált, hármas pontsorról mezőkre tagolva, a mezőkben kannelúrázott halszálkaminta díszítéssel (8. kép 4). 11. *Fazék-töredék*, a pereme alatt tagolt bütöfkögővel (7. kép 6). 12. Nagyméretű, durvított felületű *tárolóedény* oldaltöredéke, újjbenyomkodásos bordadíszrel (7. kép 7). 13. Hasonló *edények* oldaltöredékei (8. kép 6; 9. kép 1). (Ebből az ásónyomból a badeni leleteken kívül a bodrogkeresztúri kultúra cserepei is előkerültek.)

2. árok rábontás, 1. ásónyom: 1. Kisméretű, bütöfkögős *fazék* pereme (6. kép 5). 2. Kétszázású *tál* oldaltöredéke, peremén függőlegesen bebökdösött pontokkal, külső oldalán kettős pontsorról díszítve, az osztófal vonalában lefelé futó pontsor indításával (6. kép 6).

2. árok rábontás, 2. ásónyom: 1. „A” edény: A rábontásban magányosan álló edényt tárt fel Gazdapusztai Gy. Az

edényben sok folyami kagylóhéj volt. Az „A” edény nagyméretű, ívelt nyakú *tál* volt, pereme és oldalának töredéke maradt meg. Hasa függőleges kettős pontsorrall díszített, alatta „V” alakban elrendezett pontsorköteggel díszítés (9. kép 4, 6).

3. árok 2. ásónyom: 1. Ívelt nyakú *tál* töredéke, vállán körbefutó kettős pontsorrall, hasán bekarcolt díszítéssel (9. kép 3). 2. *Táltöredék*, vállán kettős pontsorrall, hasán függőleges hármass pontsorrall indításával (10. kép 1). 3. *Táltöredék*, hasán két sorban beszurkált díszítéssel (10. kép 3). 4. Ívelt nyakú *tál*, peremén függőlegesen beszurkált pontsordíszítéssel (10. kép 4). 5. *Táltöredék*, külső és belső oldalán két párhuzamos vonal között sűrű bevagdossággal díszítve (11. kép 1). 6. *Fazékötredék*, pereme alatt tagolt bütyökfogóval (9. kép 2). 7. Hengeres nyakú, nyomott gömbtestű kis *bögve* darabja, hasán elmosódott kannelúrással (9. kép 5). 8. Vékony falú, lekopott felületű *korsó* töredéke (10. kép 6). 9. *Fazék* oldaltöredéke bekarcolt hálómintával díszítve (10. kép 2). 10. Nagyméretű *tárolóedények* oldal- és fenéktöredékei (10. kép 5, 7). 11. *Korsó* töredéke a fül indításával (10. kép 9). (Ebből az ásónyomból még kelta és szarmata cserepek kerültek elő.)

I. felület 1. ásónyom: 1. *Fazékötredékek* lapos bütyökfüllel (10. kép 8). 2. Nagyméretű *tál* oldaltöredéke, vállán körbefutó hármass pontsorrall, testén „V” alakban beszurkált kettős pontsorrall díszítve (11. kép 6). 3. Hasonló díszítésű *tál* oldaltöredéke, testén még bekarcolt vonalakkal díszítve (11. kép 4). (Az ásónyomból bodrogkeresztúri cserepek is felszínre kerültek.)

I. felület 2. ásónyom: 1. *Táltöredék*, oldalán függőlegesen bebökdösött hármass pontsorrall, belső oldalán besimítással díszítve (11. kép 3). 2. Ívelt nyakú *tál* darabja, vállán bevagdossal díszítéssel (11. kép 5). 3. Hasonló *tál* töredéke, külső oldalán a hasán körbefutó hármass pontsordíszéssel, belső oldalán a peremen körbefutó pontsorrall (11. kép 9). 4. Nagyméretű *tárolóedény* töredéke, lapított bütyökfogóval (11. kép 7) és széles szalagfűl darabja (11. kép 8). 5. Nagyméretű, lekopott felületű *korsó*(?) oldaltöredéke kannelúra nyomaival (12. kép 2). 6. Edényfalból készített *orsókarika* (11. kép 2). (Fentiekén kívül néhány bodrogkeresztúri cserép is előkerült.)

II. felület 1. ásónyom: 1. Vastag falú, durvított felületű

fazék fenéktöredéke (12. kép 3). (Ezen kívül bodrogkeresztúri és szkíta cserepek kerültek még elő.)

II. felület 2. ásónyom: 1. *Táltöredékek* a perem alatt körbefutó bebökdösött díszítéssel (12. kép 1) vagy kettős pontsorrall (12. kép 6), a hasukon vízszintesen körbefutó egyes (13. kép 3) vagy kettős pontsorrall (12. kép 4), esetenként függőleges hármass pontsorrall (12. kép 5), vagy bekarcolt hálómintával (13. kép 4, 8). 2. Kétszrású *tál* töredéke az osztófal és osztógomb maradványával, külső oldalán bekarcolt vonalakkal és benyomott pontokkal díszítve, az osztógombon bekarcolt hálóminta (13. kép 1). 3. Hengeres nyakú, nyomott gömbtestű, elmosódott kannelúrával díszített kis *bögve* (13. kép 2). 4. Nagyméretű *tárolóedények* peremei (12. kép 7–8). (Ugyanebből az ásónyomból bodrogkeresztúri és szkíta cserepek is előkerültek.)

II. felület A gödör: a döngölt padlójú, nagyméretű, cölöpszerkezetűnek leirt szkíta ház leletei között néhány badeni cserép is volt: 1. Nagyméretű, hasán körbefutó hármass pontsorrall és függőleges hármass pontsorköteggel díszített *tál* töredéke (13. kép 9). 2. Kisméretű *fazék* darabja tagolt bütyökdíszéssel (14. kép 2). 3. Nagyméretű *tárolóedény* peremtöredéke (14. kép 9). 4. Orsógombok (14. kép 5–6).

II. felület C gödör: a kisméretű, főként szarmata és szkíta leleteket tartalmazó gödörben néhány badeni cserép is volt: 1. *Táltöredék*, peremén függőlegesen bebökdösött pontokkal díszítve (14. kép 1). 2. Behűzött peremű, díszítetlen *tál* peremének darabja (14. kép 3). 3. Kisméretű, bekarcolt hálómintával díszített *fazék* perem- (13. kép 5; 14. kép 7) és oldaltöredéke (13. kép 6). 4. Nagyobb szalagfűlek darabjai (13. kép 10).

III. felület 1. ásónyom: 1. Nagyméretű *edény* szalagfűléc töredéke (14. kép 4).

III. felület 2. ásónyom: 1. Hengeres nyakú, fordított csonkakúpos testű, besimított díszítésű *korsó* töredéke, vékony, függőleges bordákkal tagolva (14. kép 10). 2. Körbefutó kettős pontsorrall díszített *tál* töredéke (14. kép 11). 3. *Fazék* peremtöredéke függőlegesen beszurkált pontokkal, külső oldalán körbefutó pontsorrall, alatta függőleges hármass pontsorrall díszítve (14. kép 8). (Ebből az ásónyomból szakállhátú, bodrogkeresztúri és szarmata cserepek kerültek még elő.)

A lelőhelyen előkerült badeni cserepek döntő többsége tálakból, jelentős hányaduk fazekakból és tárolóedényekből származik. Kevés töredék jelzi a kétszrású tálak előfordulását a telepen. Viszonylag kevés a korsó- és bögre-maradvány is. Az edénykészletből itt hiányzott a merice és az ún. halbárka edény.

A leletanyag kronológiailag egységes képet mutat: a lelőhelyen a késő badeni kultúra edénymaradványai kerültek elő. Ez az időszak a Hódmezővásárhely-Bodzáspart, Palotabozsok, Pécs-Vasas le-

lőhelyeken feltárt leletanyaggal jellemezhető.

A leletanyag aprólékos tipológiai elemzésétől most eltekintünk, mert ennek az időszaknak az edénykészletével, karakterisztikus elemével korábban már részletesen foglalkoztunk (BONDÁR 1982), a jelen tanulmányban csak érintőlegesen tárgyaljuk a tipológiai jellegzetességeket.

Tálak

Hódmezővásárhely-Kishomokon is előfordulnak a gömbszelet alakú, egysoros, tagolt bordával díszített (8. kép 5), illetve díszítetlen tálak (6. kép 2; 14. kép 3), a kissé ívelt nyakú, fordított csonkakúpos testű tálak, hasukon egy (8. kép 3; 11. kép 5; 13. kép 3), két (7. kép 2–3; 9. kép 4; 10. kép 3; 14. kép 11), illetve három pontsorral díszítve (7. kép 5). Néhány töredéken a vállon vízszintesen, a hason függőlegesen beszürkált kettős (6. kép 3–4; 7. kép 1; 9. kép 6), illetve hármass pontsorköteg díszítés (8. kép 1; 12. kép 5), vagy e kettő kombinációja van (10. kép 1; 11. kép 6). További tálak töredékein, a körbefutó pontsorok alatt bekarcolt vonalakkal (9. kép 3; 11. kép 4), illetve hálómintával találkozunk (13. kép 4, 8; 7. kép 4). Előkerültek peremük alatt körbefutó pontsorrallal (8. kép 2; 12. kép 1), illetve kettős pontsorrallal díszített tálak (12. kép 6) darabjai is. Megtalálhatók a díszítetlen változatok is (8. kép 8; 14. kép 1). A különböző típusú táltöredékek közül néhányánál megfigyelhető a peremen körbefutó, függőlegesen beszürkált pontsordíszítés (6. kép 6; 8. kép 7; 9. kép 4; 10. kép 4; 12. kép 6; 13. kép 3; 14. kép 1) vagy bevagdósítás (7. kép 1; 8. kép 1). A külső és belső oldalán egyaránt díszített tálakat (11. kép 1, 3, 9) kevés töredék reprezentálja.

A felsorolt táltípusok analógiáit megtaláljuk többek között Hódmezővásárhely-Bodzásparton (BANNER 1956, Taf. LII. 8, 12, 14; Taf. LIV. 6, 7, 12; Taf. I.V. 13), Szentcs-Nagyhegyen (BANNER 1956, Taf. LIX. 8), Palotabozsokon (BANNER 1956, Taf. CX. 4), Pécs-Vasason (BONDÁR 1982, Taf. 3. 8; Taf. 5. 1–5) és Szigetcsépen (KOREK 1984, 5–29).

Kétosztású tálak

A lelőhelyen két töredék került elő ebből az edényfajtából. Az egyik a peremen körbefutó, függőlegesen bebökdösött pontokkal, külső oldalán kettős pontsorrallal díszített, az osztófal vonalában lefelé futó pontsor indítása maradt meg (6. kép 6). A másik töredéken, a külső oldalon, benyomott pontokkal és bekarcolt vonalakkal kialakított díszítéssel találkozunk, az osztógombon bekarcolt hálóminta van (13. kép 1). A teljes edény rekonstruálásához egyik töredék sem nyújt elegendő támpontot, így analó-

giáinak felsorolásától is eltekintünk.

Korsók

A töredékekből hengeres nyakú, nyomott gömbtestű korsók rekonstruálhatók (14. kép 10; 10. kép 6). Érdekes darab a függőleges, hármass pontsorokkal mezőkre osztott, a mezőkben halszákmintában kannelúrázott díszítésű korsó töredéke (8. kép 4), amelynek pontos analógiáját egyelőre nem ismerjük.

Az értékelhető korsótöredékek (8. kép 4; 14. kép 10) a leletanyag többi részénél archaikusabbak, a klasszikus badeni kultúra korsóira emlékeztetnek mind formájukban, mind díszítésükben.

Bögrék

Hengeres nyakú, nyomott gömbtestű, kannelúrádíszes (9. kép 5) vagy besímitott díszítésű (13. kép 2) bögrék kerültek elő. Ez a bögrétípus a késő badeni időszak jellegzetes darabja (BONDÁR 1982, 36–37).

Fazekak

Durvított felületkiképzésű, peremük alatt általában bütyökfogóval ellátott fazekak töredékei kerültek elő (6. kép 1, 5; 7. kép 6; 9. kép 2; 10. kép 8; 14. kép 2). E fazektípus jellegzetessége az, hogy a korábbi időszakban alkalmazott egy-, két-, illetve háromsoros, tagolt bordadisz eltűnik, s a perem alatt kis bütyökfogó kap helyet (BONDÁR 1982, 38).

A lelőhelyen előkerültek olyan töredékek is, amelyek hálómintás díszű fazekakból származnak (10. kép 2; 13. kép 5–6). Ez a fazektípus viszonylag ritkán fordul elő a badeni kultúra hazai anyagában. Ilyen fazekakat ismerünk Szikráról (BANNER 1956, Taf. XXVIII. 12) és Hódmezővásárhely-Bodzáspartról (BANNER 1956, Taf. LIII. 6; Taf. LIV. 1, 13).

A fazekak harmadik típusát a pereme alatt körbefutó pontsorrallal, testén függőleges hármass pontsorrallal díszített fazék képviseli (14. kép 8). Bár a töredék önmagában nem elegendő a forma rekonstruálásához, a hódmezővásárhely-bodzásparti példányokhoz hasonló fazekakat képzelhetünk el (BANNER 1956, Taf. LI. 5; Taf. LIV. 3).

Tárolóedények

A kevés töredékből nagyobb méretű, vastag falú tárolóedényekre következtethetünk, amelyek öblén körbefutó, tagolt bordadísz (7. kép 7; 10. kép 5),

néhány esetben bütyökfogó (11. kép 7) vagy fül van, teste esetenként függőleges kannelúrával díszített (8. kép 6). A felsorolt jellegzetességek a késő badeni kultúra amfóráinak jellemzői (BONDÁR 1982, 38–39).

* * *

A leletanyag rövid tipológiai értékelése után összegzésként megállapítható, hogy a hódmezővásárhely-kishomoki lelőhely badeni teleprészletének vala-

mennyi edénytípusa a késő badeni kultúrához köthető, így újabb lelőhellyel egészíthető ki ennek az időszaknak az elterjedési térképe.

IRODALOM

- BANNER 1956 BANNER, J.: *Die Pécelser Kultur*. ArchHung 35 Budapest 1956.
- BONDÁR 1982 BONDÁR, M.: *Spätkupferzeitliche Siedlung in Pécs-Vasas*. MittArchInst 10–11 (1980–81) 1982, 25–44.
- CSALLÁNY 1961 CSALLÁNY, D.: *Archäologische Denkmäler der Gepiden in Mitteldonaubecken*. ArchHung 38 Budapest 1961.
- GAZDAPUSZTAI 1967 GAZDAPUSZTAI, GY.: *Neuere Ausgrabungen in dem Friedhof aus der Skythenzeit von Hódmezővásárhely-Kishomok*. MFMÉ 1966–67 (1967) 43–59.
- KALICZ 1958 KALICZ N.: *Rézkori sztratigráfia Székely község határában*. — *Copper age stratigraphy in the outskirts of the village Székely*. ArchÉrt 85 (1958) 3–6.
- KOREK 1984 KOREK J.: *Ásatások Szigetcsép-Tangazdaság I. lelőhelyen. A későrézkori település leletei*. — *Ausgrabungen auf dem Friedhof von Szigetcsép-Tangazdaság I. Die Funde der spätkupferzeitlichen Siedlung*. ComArchHung 1984, 5–29.
- KOREK 1984a KOREK J.: *Az újkőkortól az idősámítás kezdetéig*. In: *Hódmezővásárhely története*. I. Szerk.: Szigeti J. Hódmezővásárhely 1984, 112–188.
- B. KUTZIÁN 1963 B. KUTZIÁN, I.: *The Copper Age Cemetery of Tiszapolgár-Basatanya*. ArchHung 42 Budapest 1963.
- B. KUTZIÁN 1972 B. KUTZIÁN, I.: *The Early Copper Age Tiszapolgár Culture in the Carpathian Basin*. ArchHung 48 Budapest 1972.
- NAGY 1984 NAGY M.: *Az i. e. I–i. sz. VI. század*. In: *Hódmezővásárhely története*. I. Szerk.: Szigeti J. Hódmezővásárhely 1984, 189–228.
- PATAY 1974 PATAY, P.: *Die hochkupferzeitliche Bodrogkeresztúr-Kultur*. BRGK 55 (1974) 1–71.
- PÁRDUCZ 1940 PÁRDUCZ M.: *Bronze-, szkíta-, La Tène- és germán kori temető Hódmezővásárhely-Kishomokon*. — *Ein Gräberfeld in Hódmezővásárhely-Kishomok aus der Bronze-, Skythen-, La Tène- und Germanenzeit*. Dolg 16 (1940) 79–99.

**GRÄBERFELD UND SIEDLUNG AUS DER KUPFERZEIT IN
HÓDMEZŐVÁSÁRHELY-KISHOMOK**

Mária BONDÁR–József KOREK

Bei den Bauarbeiten einer Heubelüftungsanlage im Schoberhof der damaligen LPG Lenin wurden Menschenknochen, Gefäße und ein Goldanhänger 1968 in Hódmezővásárhely-Kishomok von den Arbeitern gefunden. Demzufolge wurde eine Rettungsgrabung von Gyula Gazdapusztai an Ort und Stelle durchgeführt (Abb. 1). Im Laufe der Notgrabung kamen 13 Gräber (davon zwei Mehrfachbestattungen) eines kleineren Gräberfeldes der Bodrogkeresztúr-Kultur, die Siedlungsreste der Badener Kultur, die Spuren eines skythischen Hauses und eine samathische Grube auf dem, von den Archäologen seit langem gut bekannten Fundort vor.

In den Gräbern der Bodrogkeresztúr-Kultur waren die bekannten Gefäßtypen (überwiegend milch- und blumentopfförmige Gefäße, Schalen, Töpfe und Schlüsselbruchstücke) als Beigaben kennzeichnend. In einem einzigen Grab gab es einen Metallgegenstand, nämlich der von den Arbeitern gefundene Goldanhänger Hencida-Typs (Abb. 4, 8). Steinperle kam ebenfalls in einem einzigen Grab vor. Tierknochen wurden in zwei Gräbern gefunden. In dem Gräberfeld legte man vier, durch spätere Störungen zerstörte Gräber frei.

Von József Korek, der die Gräber der Bodrogkeresztúr-Kultur bearbeitete, wurde es festgestellt, daß diese Gräber un-

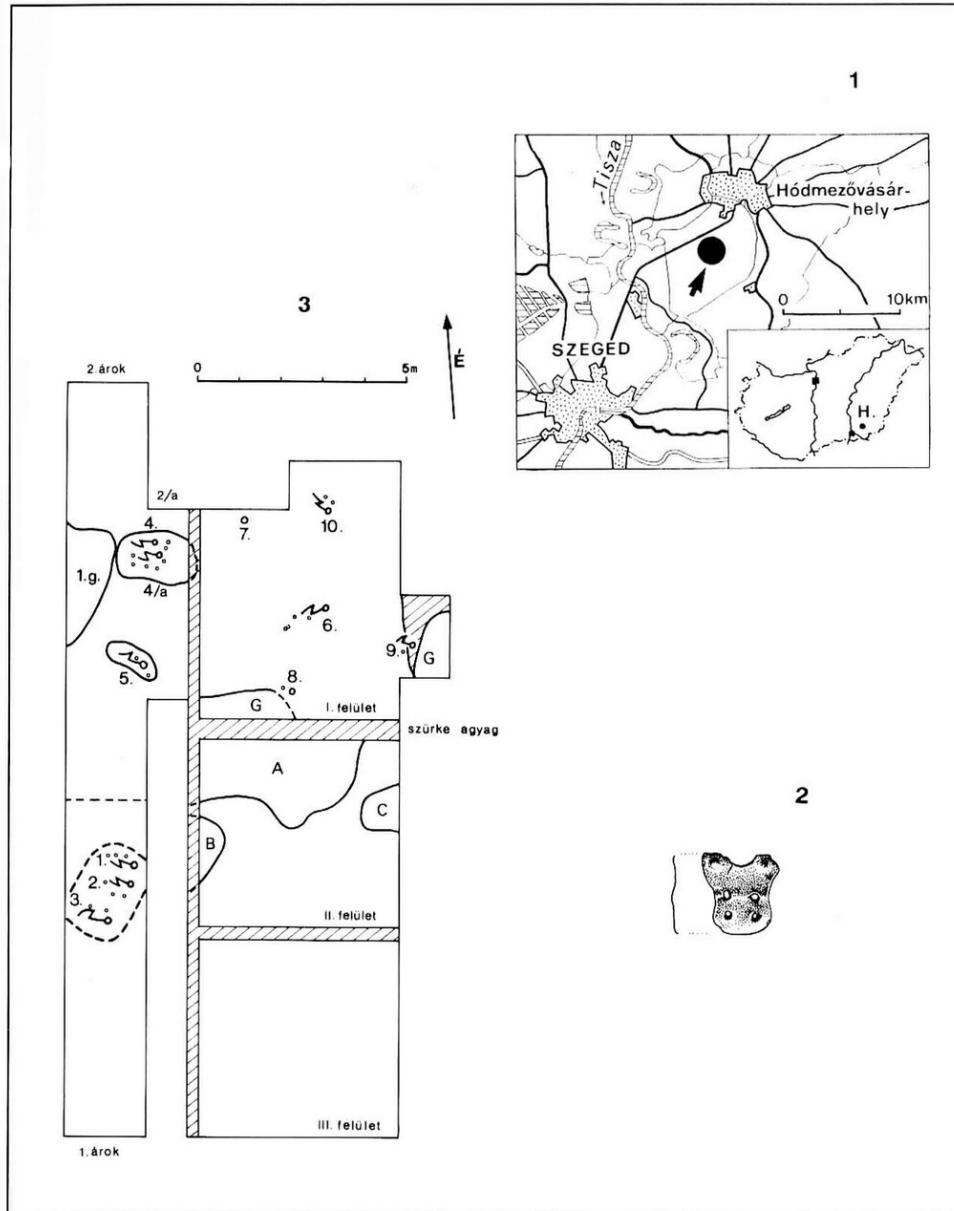
sere Kenntnisse über dieses Zeitalter grundlegend nicht verändern: dieses Gräberfeld ist den kleinen, in der Südtiefebene kennzeichnenden Gräberfeldern zuzuordnen und es ist in die Phase B der Bodrogkeresztúr-Kultur datierbar.

Die Funde der Badener Kultur kamen auf dem ganzen Gebiet der Ausgrabung, aber ausschließlich als Oberflächenfunde vor, man stieß nämlich auf kein einziges Objekt der Badener Kultur. Die absolute Mehrheit der Badener Scherben stammt aus Schalen und ein bedeutender Teil aus Töpfen und Vorratsgefäßen. Bruchstücke von Krügen, Näpfen und zweigeteilten Schüsseln kamen in kleiner Zahl zum Vorschein. Auf diesem Fundort fehlten der Schöpfer und die sog. Fischbutte im Geschirr.

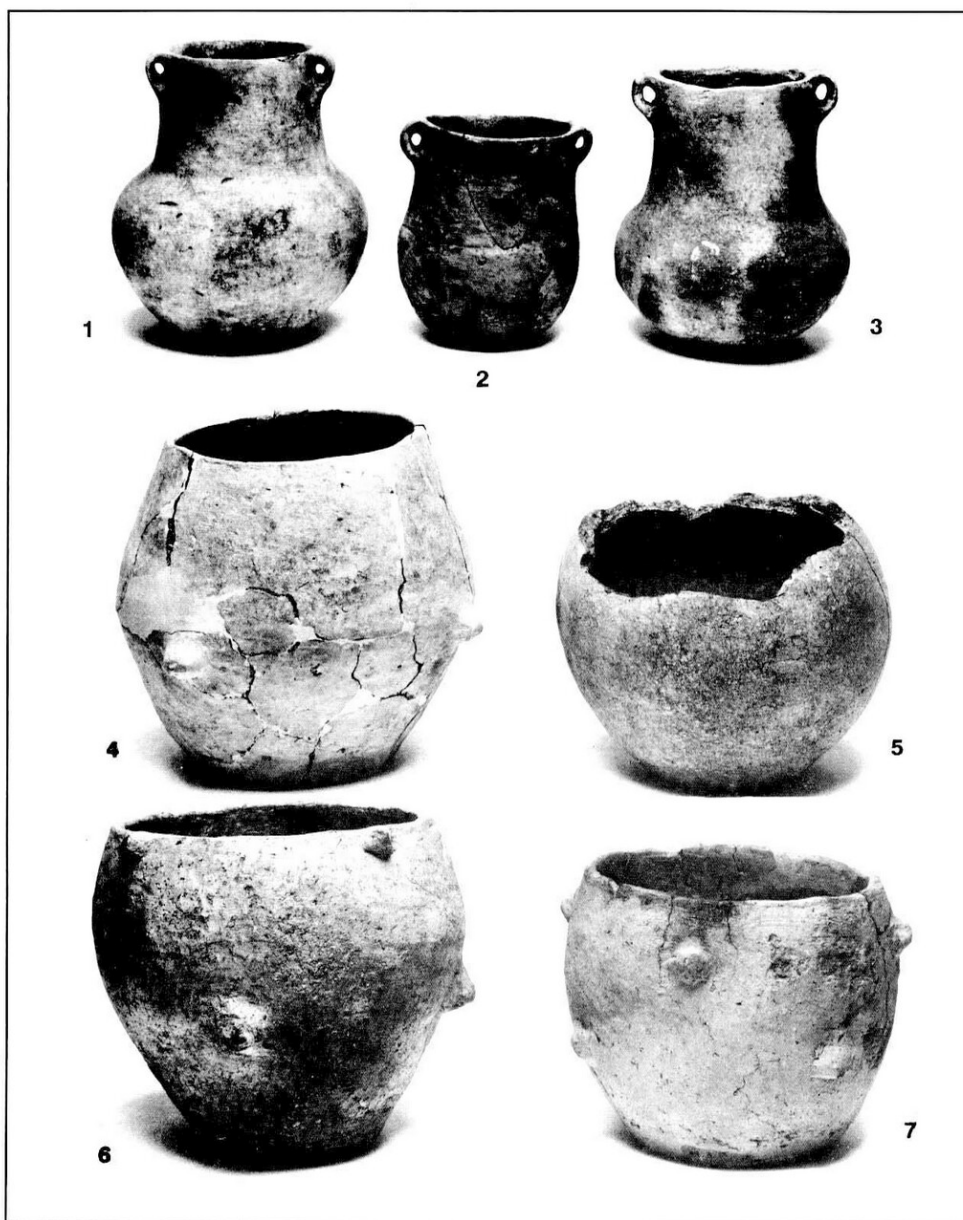
Mária Bondár, die die Funde der Badener Kultur bearbeitete, stellte fest, daß dieser Fundort hinsichtlich des bekannten chronologischen Verhältnisses der Bodrogkeresztúr- und Badener Kultur keine neuen Angaben lieferte. Dieser Fundplatz ist aber wichtig, da die Verbreitungskarte der Spätbadener Kultur, für die das Fundmaterial von Hódmezővásárhely-Bodzáspart, Palotabozsok und Pécs-Vasas kennzeichnend ist, durch einen neuen Fundort ergänzbar ist.

Übersetzt von Katalin H. SIMON

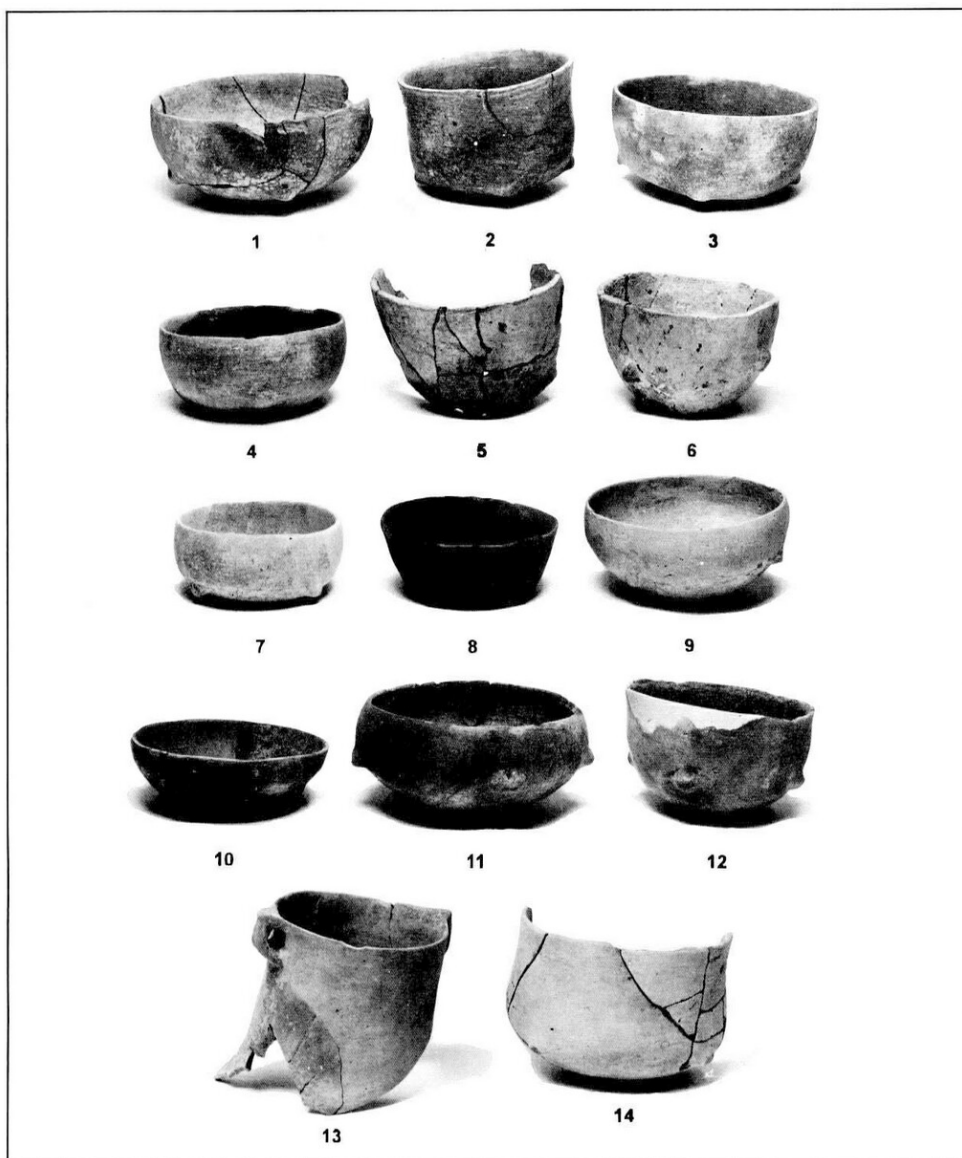
*Bondár Mária
MTA Régészeti Intézet
1014 Budapest
Úri u. 49.*



1. kép 1: A lelőhely helyszínrajza; 2: Aranycsüngő; 3: Az ásatás összesítő rajza
 Abb. 1, 1: Planzeichnung des Fundortes; 2: Goldanhänger; 3: Ausgrabungsplan

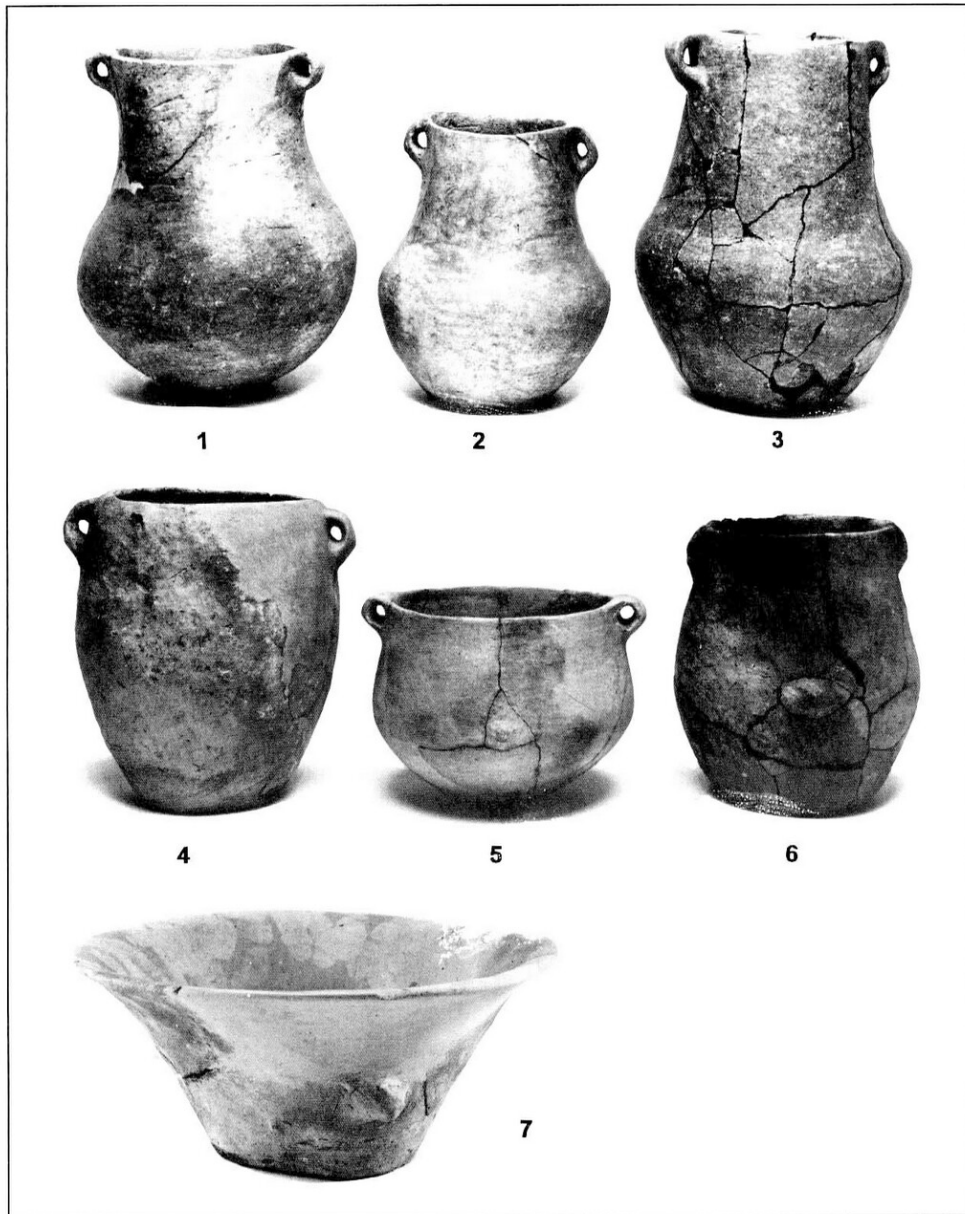


2. kép 1, 6: 4/A sír; 2: 8. sír; 3: 1. sír; 4: 6. sír; 5: 4. sír; 7: A 13. sír edényei
Abb. 2, 1, 6: Grab 4/A; 2: Grab 8; 3: Grab 1; 4: Grab 6; 5: Grab 4; 7: Gefäßbeigaben im Grab 13

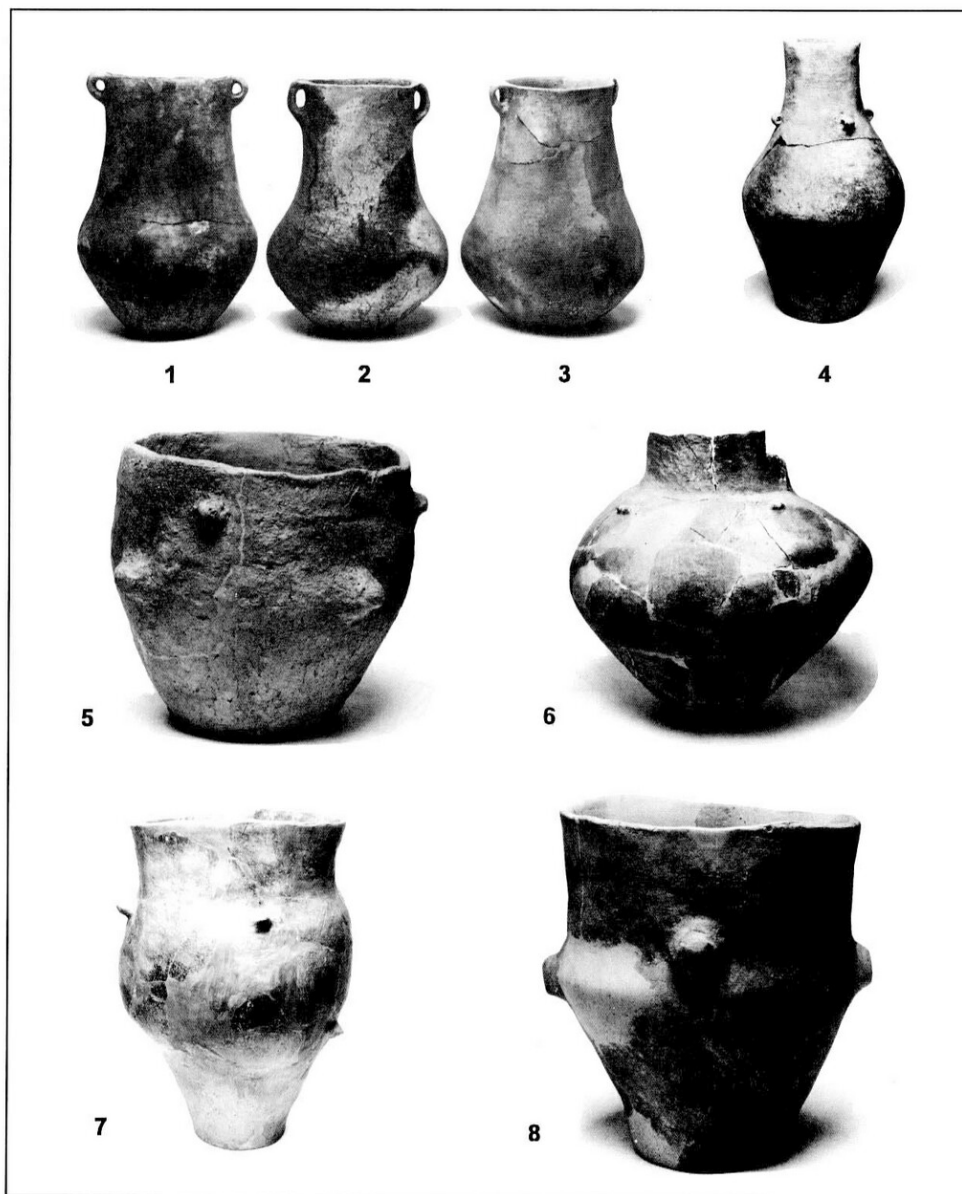


3. kép 1, 14: 3. sír; 2-3: 2. sír; 4: 4. sír; 5: 4. sír; 6: 7. sír; 7: 10. sír; 8: 8. sír; 9: 13. sír; 10-12: Nem azonosítható edények; 13: Az elpusztított sír edénye

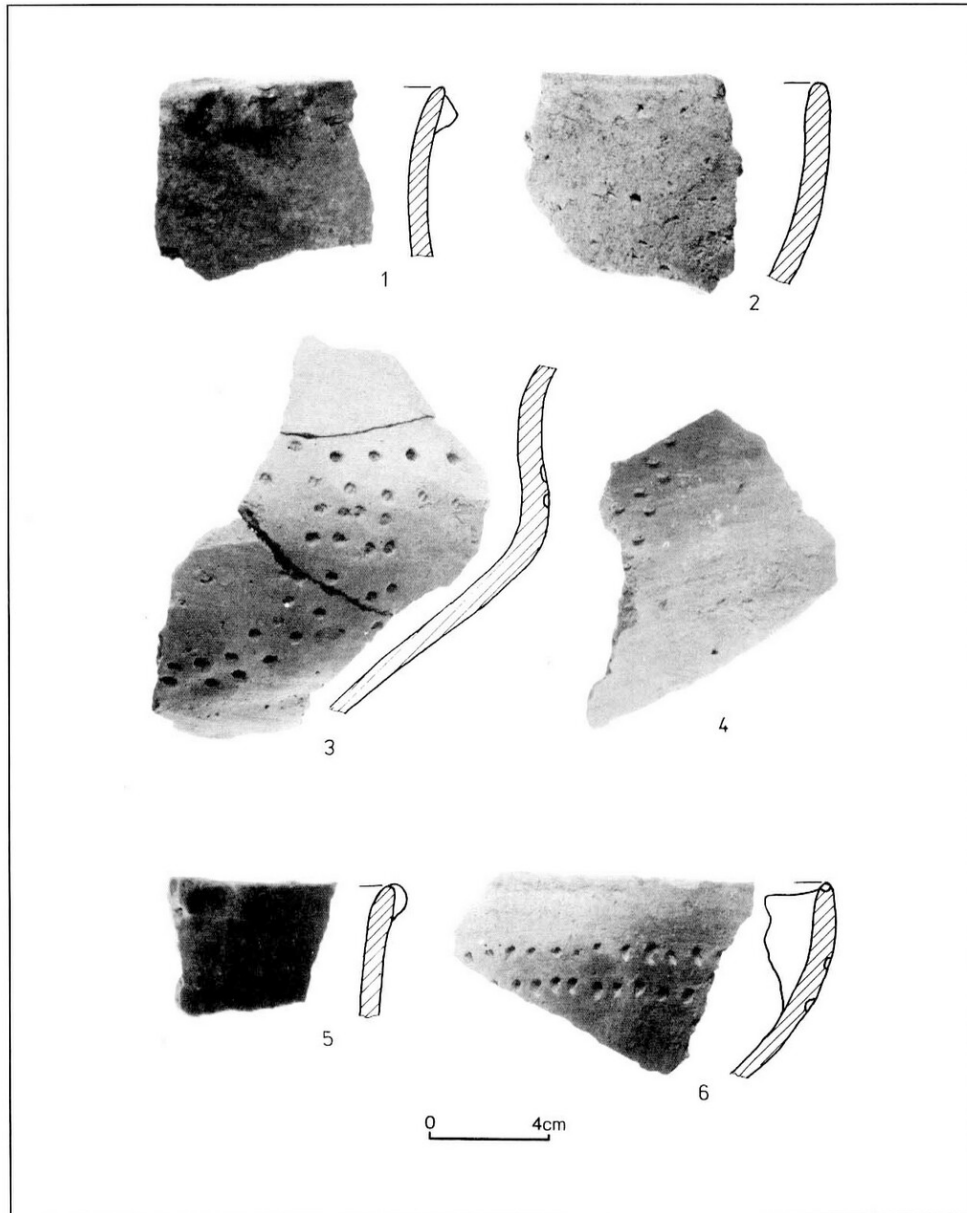
Abb. 3, 1, 14: Grab 3; 2-3: Grab 2; 4: Grab 4; 5: Grab 4; 6: Grab 7; 7: Grab 10; 8: Grab 8; 9: Grab 13; 10-12: Nicht identifizierbare Gefäße; 13: Gefäßbeigabe des zerstörten Grabes



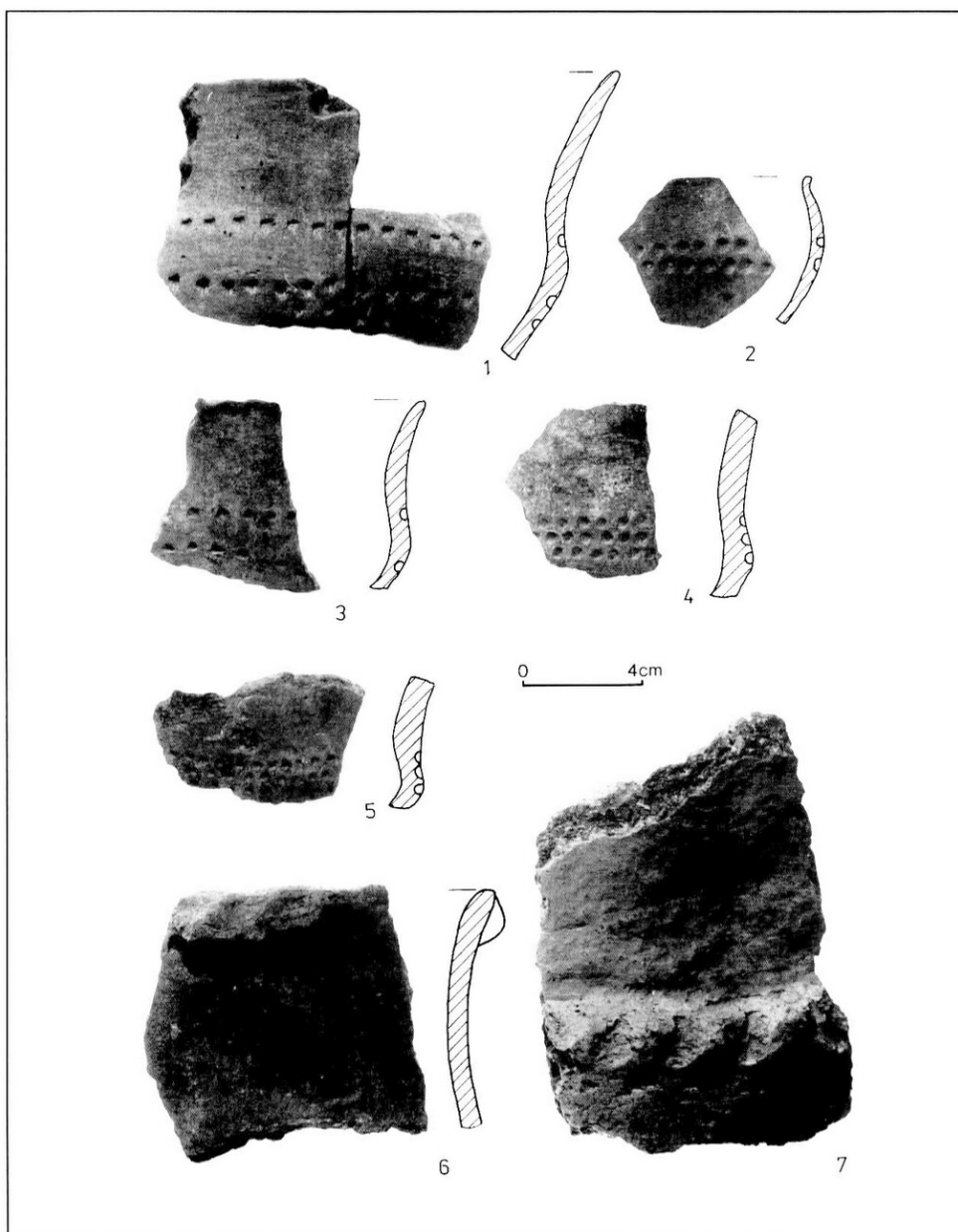
4. kép 1: 8. sír; 2: 6. sír; 3: Nem azonosítható edény; 4: 3. sír; 5: 4. sír; 6: 6. sír; 7: 4/A sír
Abb. 4, 1: Grab 8; 2: Grab 6; 3: Nicht identifizierbares Gefäß; 4: Grab 3; 5: Grab 4; 6: Grab 6; 7: Grab 4/A



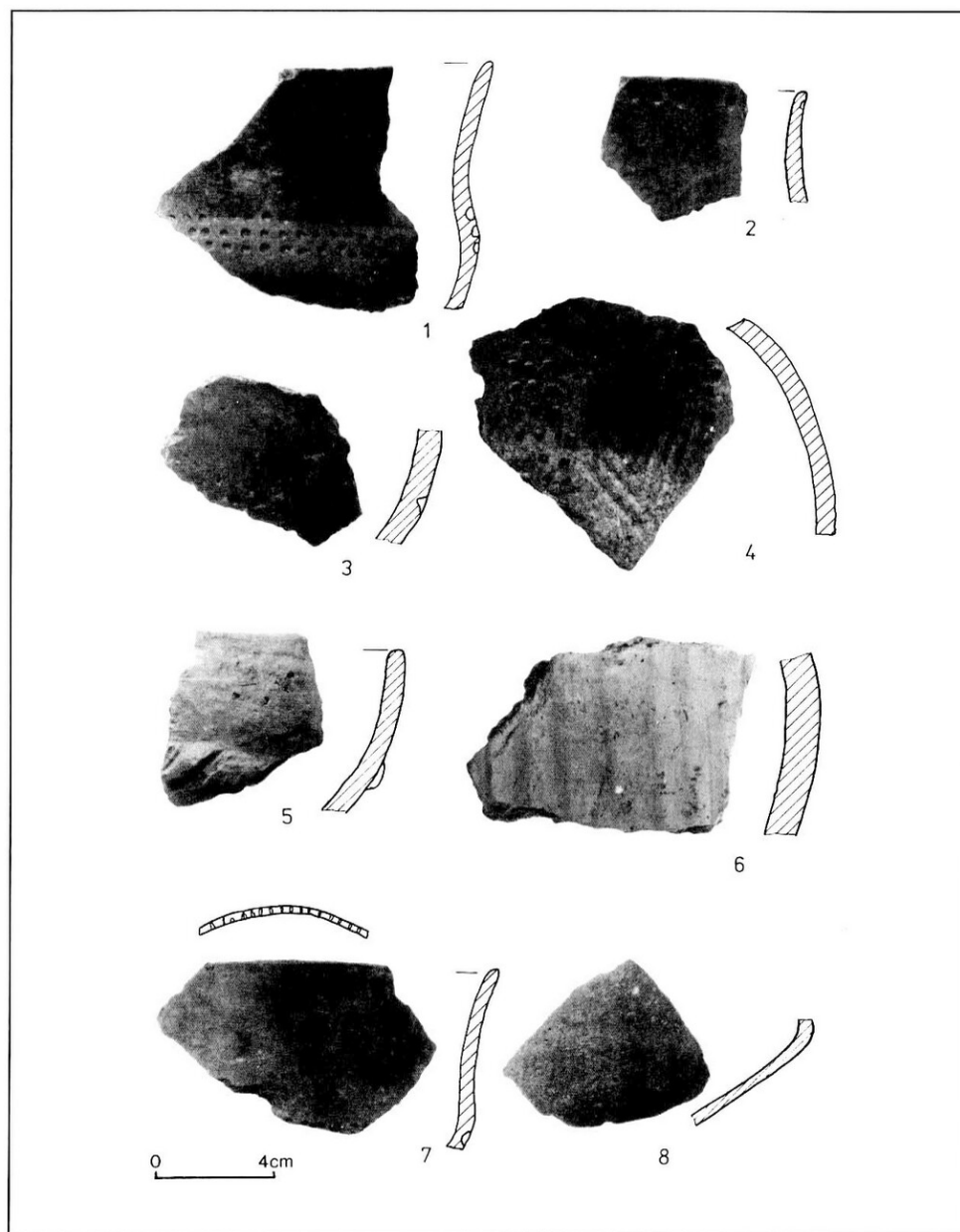
5. kép 1: 13. sír; 2, 6: 2. sír; 3: Edény nem azonosítható sírból; 4: 1. sír; 5: Nem azonosítható edény; 7: 12. sír; 8: 4/A sír
Abb. 5, 1: Grab 13; 2, 6: Grab 2; 3: Gefäß aus einem nicht identifizierbares Grab; 4: Grab 1; 5: Nicht identifizierbares Gefäß; 7: Grab 12; 8: Grab 4/A



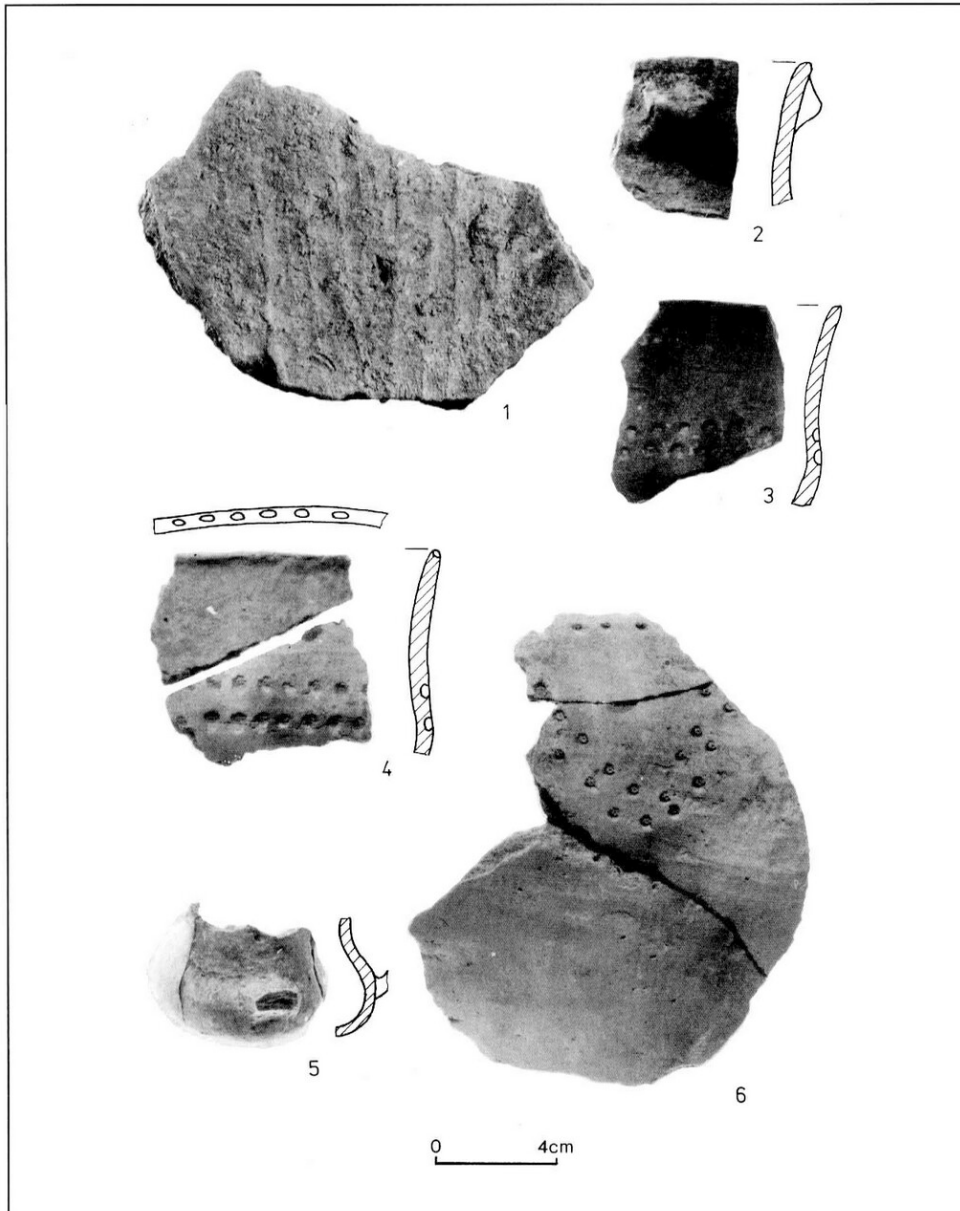
6. kép 1–4: 1. árok 1. ásónyom; 5–6: 2. árok rábontás, 1. ásónyom
Abb. 6, 1–4: Graben 1, Spatenstich 1; 5–6: Graben 2, Erweiterung, Spatenstich 1



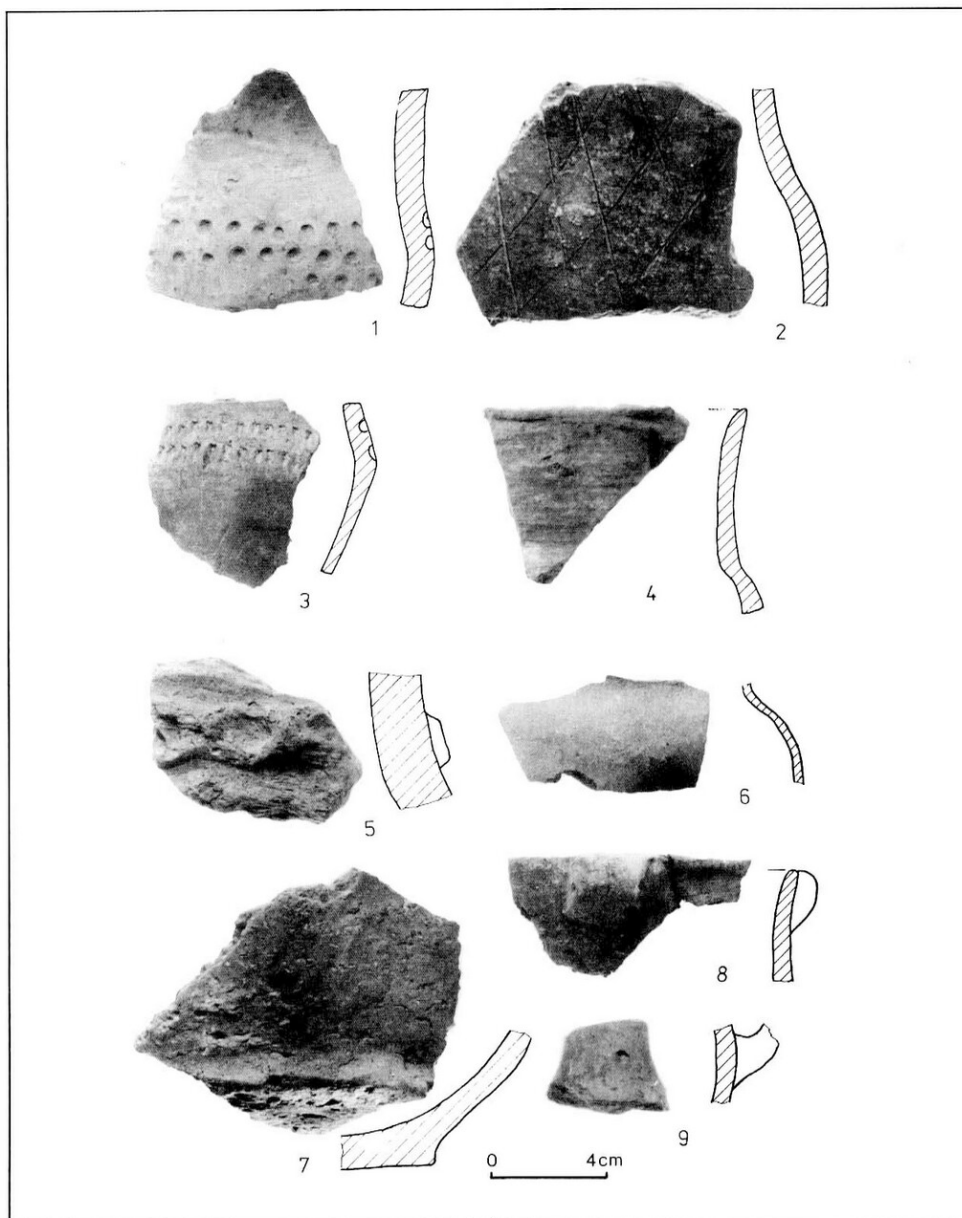
7. kép 1–7: 2. árok 2. ásónyom — Abb. 7, 1–7: Graben 2, Spatenstich 2



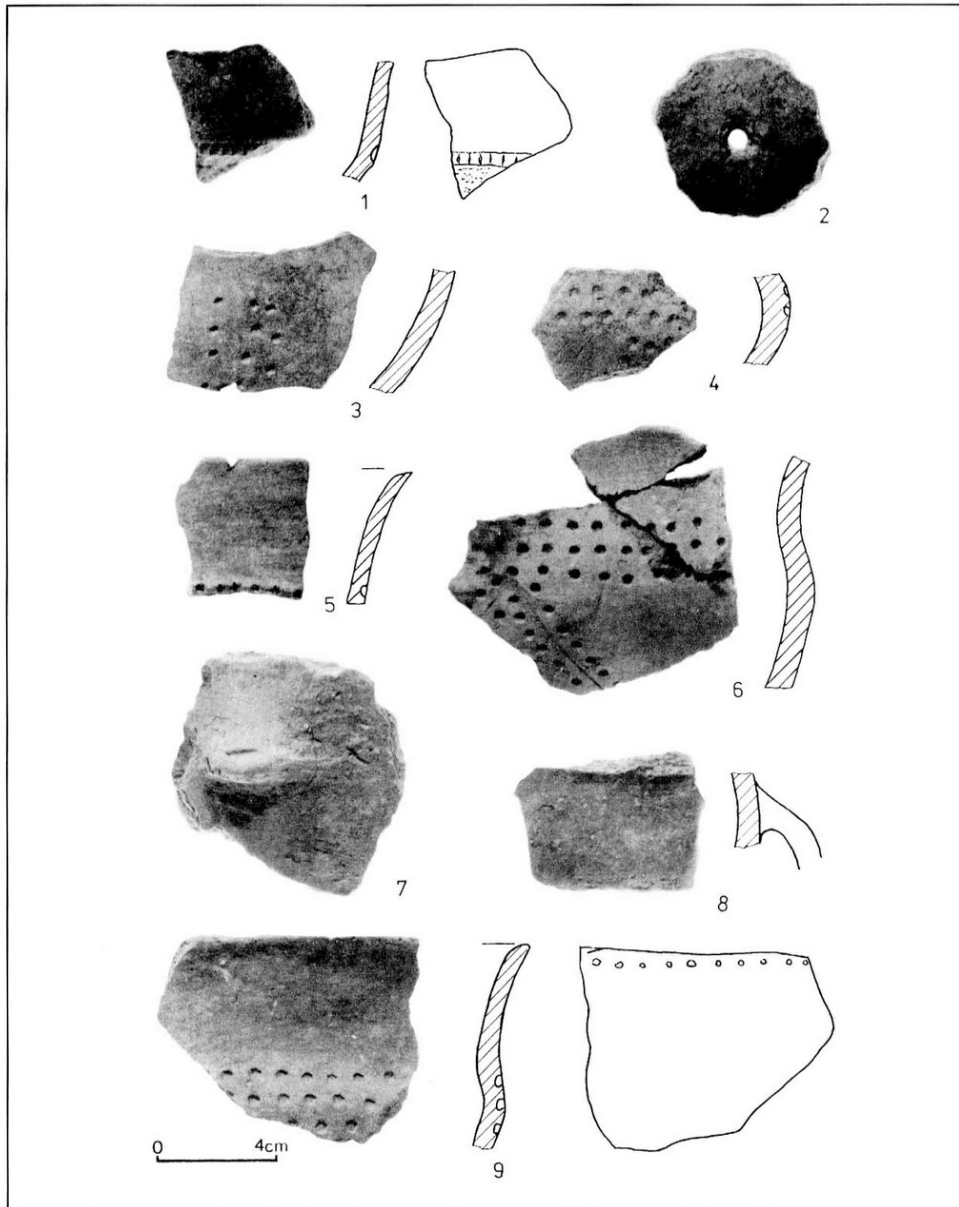
8. kép 1–8: 2. árok 2. ásónyom — Abb. 8, 1–8: Graben 2, Spatenstich 2



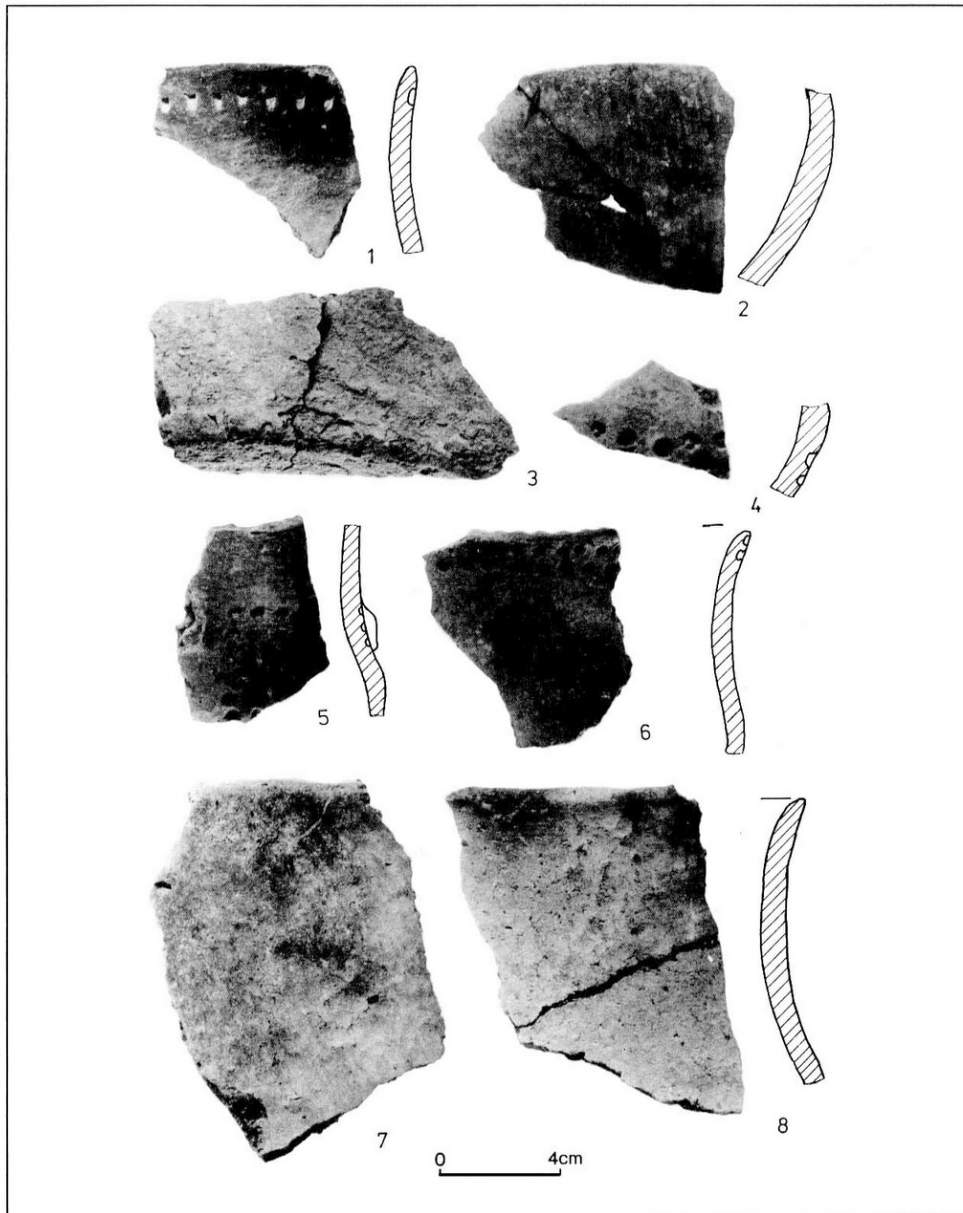
9. kép 1: 2. árok 2. ásónyom; 2-3, 5: 3. árok 2. ásónyom; 4, 6: 2. árok rábontás, 2. ásónyom „A” edény
Abb. 9, 1: Graben 2, Spatenstich 2; 2-3, 5: Graben 3, Spatenstich 2; 4, 6: Graben 2, Erweiterung, Spatenstich 2, Gefäß „A”



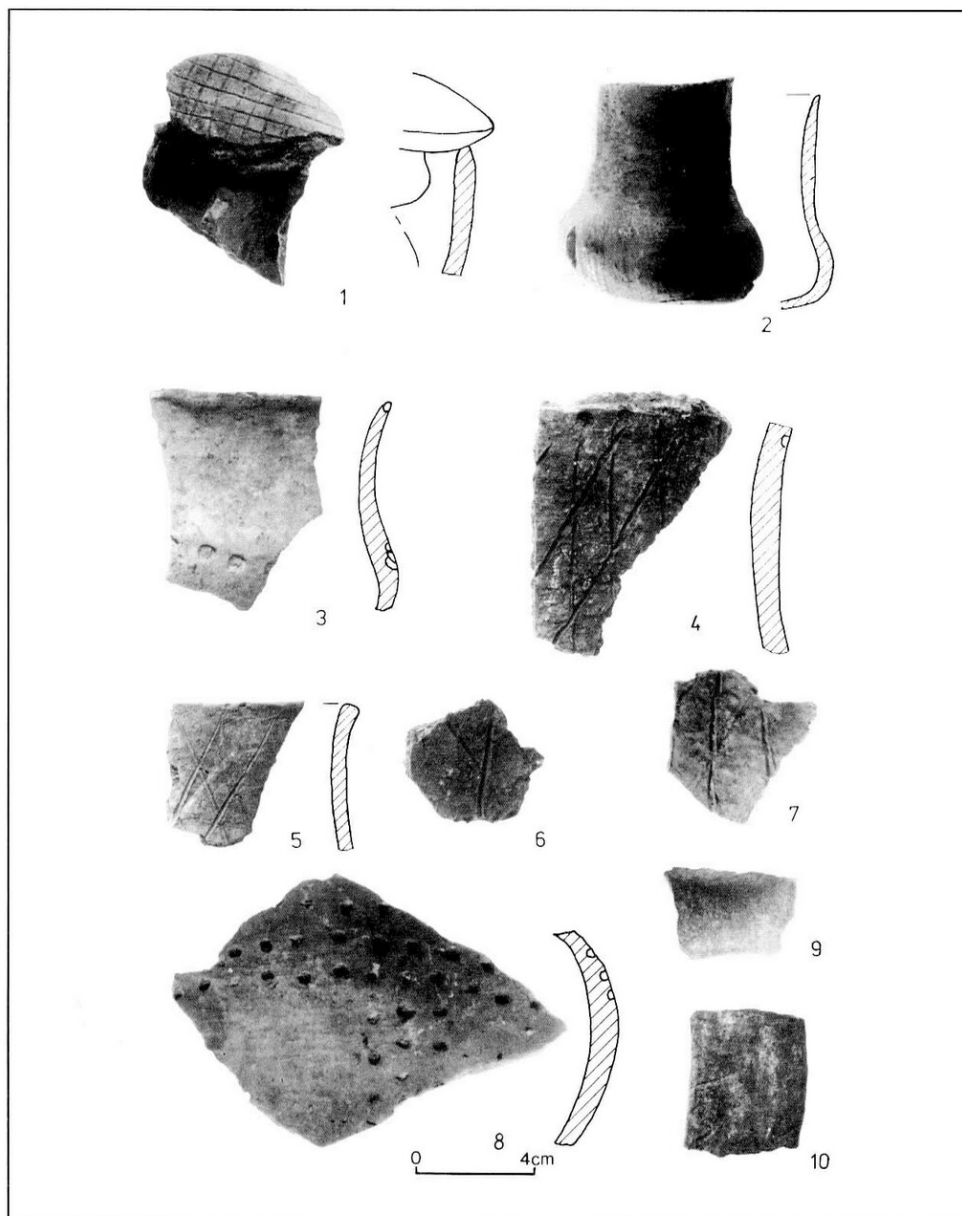
10. kép 1–7, 9: 3. árok 2. ásónyom; 8: I. felület 1. ásónyom
Abb. 10, 1–7, 9: Graben 3, Spatenstich 2; 8: Fläche I, Spatenstich 1



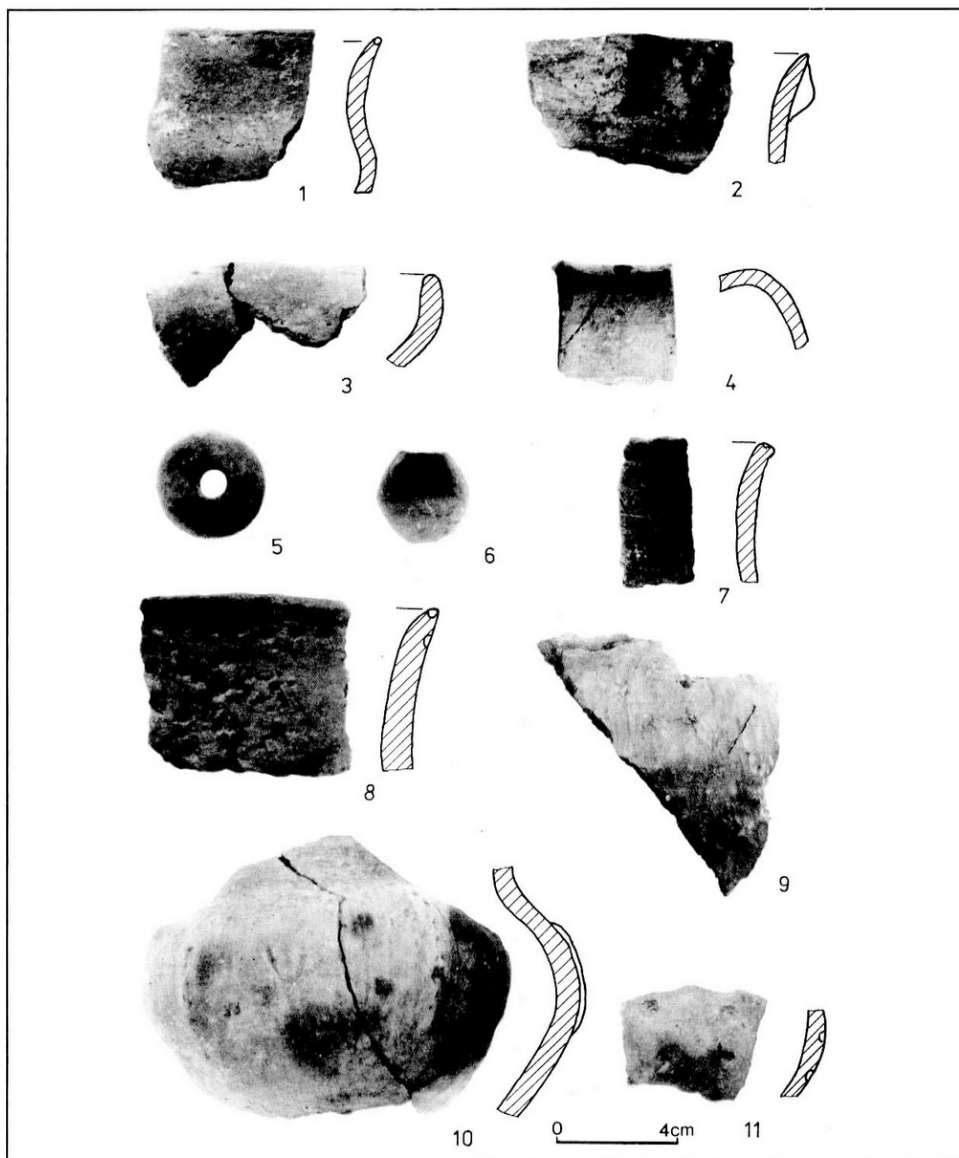
11. kép 1: 3. árok 2. ásónyom; 2-3, 5, 7-9: I. felület 2. ásónyom; 4, 6: I. felület 1. ásónyom
 Abb. 11, 1: Graben 3, Spatenstich 2; 2-3, 5, 7-9: Fläche I, Spatenstich 2; 4, 6: Fläche I, Spatenstich 1



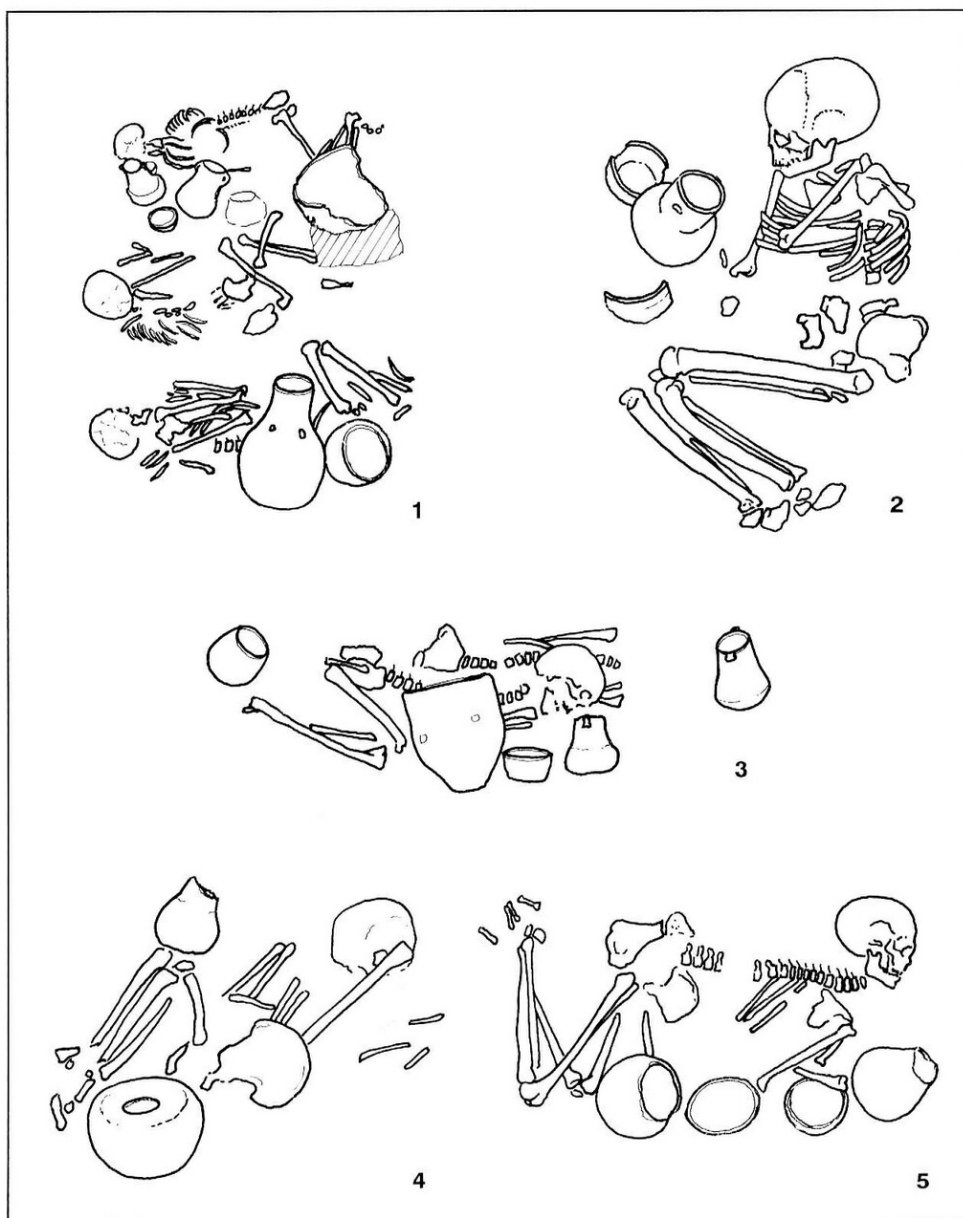
12. kép 1, 4–8: II. felület 2. ásónyom; 2: I. felület 2. ásónyom; 3: II. felület 1. ásónyom
Abb. 12, 1, 4–8: Fläche 2, Spatenstich 2; 2: Fläche I, Spatenstich 2; 3: Fläche II, Spatenstich 1



13. kép 1–4, 8: II. felület 2. ásónyom; 5–7, 10: II. felület C gödör; 9: II. felület A gödör
Abb. 13, 1–4, 8: Fläche II, Spatenstich 2; 5–7, 10: Fläche II, Grube C; 9: Fläche II, Grube A



14. kép 1, 3, 7: II. felület C gödör; 2, 5–6, 9: II. felület az A épület padlójáról; 4: III. felület 1. ásonyom; 8, 10–11: III. felület 2. ásonyom
 Abb. 14, 1, 3, 7: Fläche II, Grube C; 2, 5–6, 9: Fläche II, vom Fußboden des Gebäudes A; 4: Fläche III, Spatenstich 1; 8, 10–11: Fläche III, Spatenstich 2



15. kép 1: 1-3. sír; 2: 4. sír; 3: 8. sír; 4: 10. sír; 5: 13. sír
Abb. 15, 1: Grab 1-3; 2: Grab 4; 3: Grab 8; 4: Grab 10; 5: Grab 13

A HÓDMEZŐVÁSÁRHELY-KISHOMOKI RÉZKORI TEMETŐ ÉS TELEPÜLÉS¹

BONDÁR Mária–KOREK József

A Hódmezővásárhelyhez tartozó Kishomok nevű részen, az akkori Lenin Tíz szűrtérképben, szanaszéllelterítő berendezés építéskor embercsontokat, edényeket és egy aranycsüngőt (1. kép 2) találtak a munkások. A leleteket a Tornyai János Múzeumba vitték. Ezt követően végezték itt leletmentést Gazdapusztai Gyula 1968 tavaszán.

A lelőhely Hódmezővásárhelytől Szeged felé, a várostól DNy-ra, 3 km-re van (1. kép 1, 3). Egykor több kisebb homokdombból állt, melyek az eróziós folyamatok következtében ma már egységes homokszigetet alkottak. Kishomok régóta ismert lelőhely (KOREK 1984a, 154–155). Legnyugatibb részén, Kovács Jenő egykori tanyáján, Móra Ferenc ásott 1928-ban, majd Bóna István és Nagy Margit tárt fel gepida sírokat.² Kishomokon került elő a hódmezővásárhelyi múzeum egyik híres darabja, az arannyal fűtett, pajzsszerű umbó (NAGY 1984, 40. kép). A terület K-i részén Párducz Mihály (PÁRDUCZ 1940) és Gazdapusztai Gyula szkíta temetőt tárt fel

(GAZDAPUSZTAI 1967). A gepida sírok és a szkíta temető közötti dombon volt a Lenin Tíz szűrtérkép, ahol a már említett szanaszéllelterítő berendezések villanymotorjaihoz ártak rendszertelenül elhelyezett, átlagosan 4x4 m területű és 1,5 m mély alapokat, valamint 8–10 m hosszú, 1,5 m mély levegőfűvő csatornákat. E munkák során találtak meg az előző, a bodrogkeresztúri kultúrába sorolható többes temetkezést edényekkel és a már említett hencidai típusú aranycsüngővel. A munkások elbeszélése szerint — amehelyt az ásást végző Gazdapusztai Gyula a szűtdőbűt embercsontok alapján igazolta látot — a földmunkákkal négy egyén sírját bolygatták meg.

A leletmentés során 13 bodrogkeresztúri temetkezés (jelöltük két többes temetkezést), badeni kultúris telepnyomok, szkíta lakóhámaradvány és szarmata gödör került elő. A badeni település anyaga csak lötynyomokból ismert, objektumok ebből az időszakból nem kerültek elő. A szkíta lakómaradvány jelentőségét Gazdapusztai Gyula abban határozta meg, hogy a

¹ *Jelen tanulmányban Gazdapusztai Gyula 1969-ban végzett leletmentésének részletes anyagát dolgoztuk fel. A képeket 1989-ben készült el, Korek József által készített felvételek alapján készült, az eredetiség pontosított másolatok.*

Korek József a bodrogkeresztúri temető földrajzi helyzetéről, megemlíti a badeni település közét. A temető földrajzi helyzetében csak minimális változtatásokat hajtottam végre, a nyomdai hibák kijavítására korlátozva, nem vonatkozott megemlíteni arra, hogy a szarmaták gondolatát esetleg elfelejtettem. A leletanyagot Korek Józseffel közösen felismertük a Tornyai János Múzeumban. A bodrogkeresztúri temető anyagát 87.I.1–71., Nagy Katalin helyesítéssel gyűjtésével közltem 87.I.72–80. kötetben azonos címmel. A badeni leletek a 87.I.91–99. kötetben ismertek. A földrajzi helyzetéről, hogy a Móra Ferenc ásott és a hódmezővásárhelyi múzeumban is látható volt a leletet ábrázoló felvételről. Az ábrázolt leletmentésről közzétett a 1. sír sírja, amely a felvételről K-ny, a tanyán látható volt. Helyezték a III. földrajzi sír a sír és objektumok ábrázolására, a felvételről ábrázolt leletet az ábrázolásról azonos címmel, a szarmaták helyesítéssel egyenlően néha azonos címmel. Néha azonban a szarmaták csontjait több vagy kevesebb felvétel alapján ábrázolták, mert az ábrázolt sír a sír felvételéről, illetve az ábrázolás kiemelt sírjait köztük is. Mindenek előtt közzétett a leletanyag kiemeléséről, mert az ábrázolt sír a sír felvételéről, illetve az ábrázolás kiemelt sírjait köztük is. Mindenek előtt közzétett a leletanyag kiemeléséről, mert az ábrázolt sír a sír felvételéről, illetve az ábrázolás kiemelt sírjait köztük is.

² *Móra Ferenc ásott anyagát a hódmezővásárhelyi múzeumban van. Bóna István és Nagy Margit ásott sírjait anyagát is, képeket. Részleteket lásd Csallag István (CSALLAG 1961, 110).*